



15 февраля 1968 года
указом Президиума Верховного Совета РСФСР № 295
был отделен от Братского и образован Усть-Илимский район

п. Невон Численность населения - 2143 чел.
Невонское муниципальное образование

п. Бадарма Численность населения - 93 чел.
Бадарминское муниципальное образование

п. Бадарминск Численность населения - 569 чел.
Бадарминское муниципальное образование

п. Эдучанка Численность населения - 1224 чел.
Эдучанское муниципальное образование

п. Седаново Численность населения - 1219 чел.
Седановское муниципальное образование

р.п. Железнодорожный Численность населения - 6196 чел.
Железнодорожное муниципальное образование

п. Тубинский Численность населения - 1548 чел.
Тубинское муниципальное образование

с. Ершово Численность населения - 649 чел.
Ершовское муниципальное образование

с. Подъяланка Численность населения - 470 чел.
Подъяланское муниципальное образование

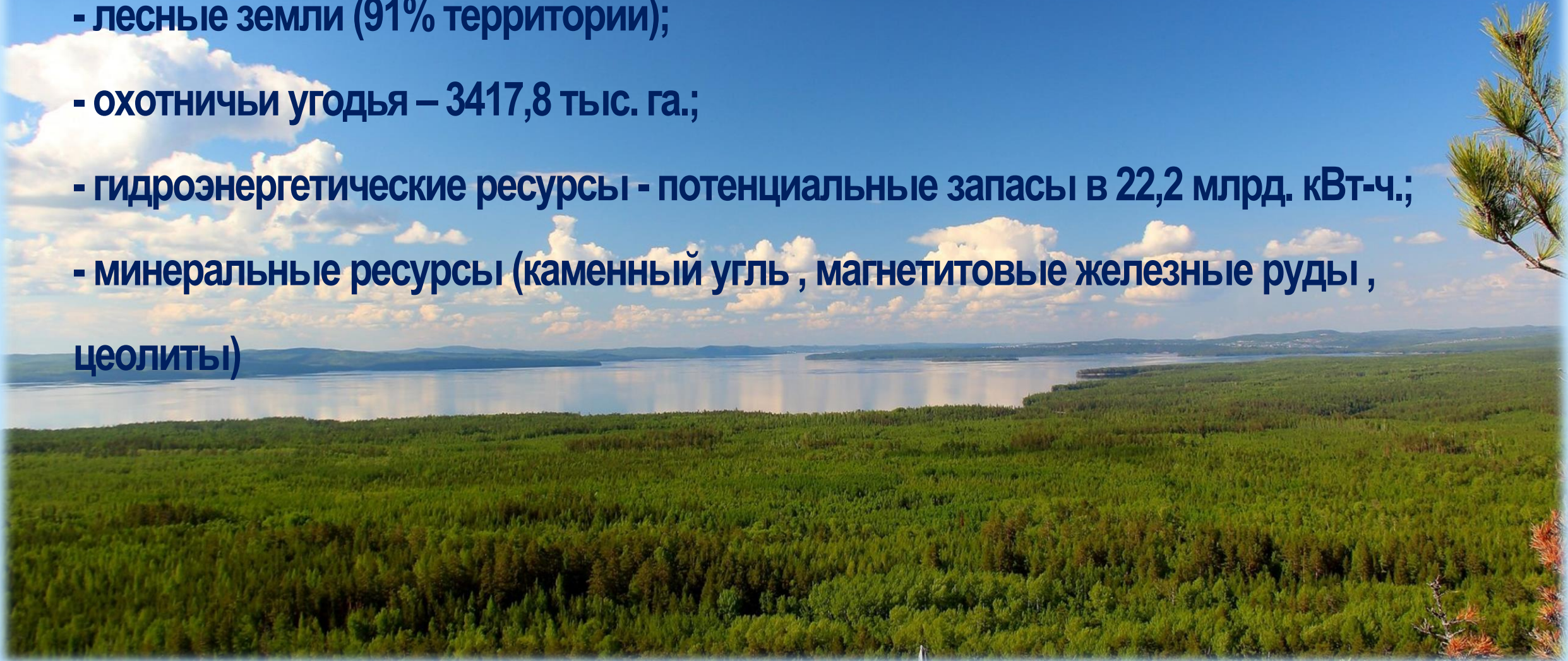


Площадь - 36,6 тыс. кв. км (4,9 % площади Иркутской области)

Численность населения 13 031 человек

Ресурсы:

- лесосырьевые ресурсы - 639,6 млн. куб. м.;
- лесные земли (91% территории);
- охотничьи угодья – 3417,8 тыс. га.;
- гидроэнергетические ресурсы - потенциальные запасы в 22,2 млрд. кВт-ч.;
- минеральные ресурсы (каменный уголь , магнетитовые железные руды , цеолиты)





**Инфраструктура поселков активно преобразуется:
ремонтируются дороги, котельные, культурно-досуговые и
медицинские учреждения**





Инфраструктура поселков активно преобразуется: ремонтируются школы и детские сады





Инфраструктура поселков активно преобразуется: возводятся детские и спортивные площадки





Программа «Земский учитель»:

**За 3 года прибыли на работу 8 учителей
(п. Тубинский, п. Подъеланка
р.п. Железнодорожный, п. Бадарминск)**

Программы «Земский доктор», «Земский фельдшер»:

**За 3 года в поселки Усть-Илимского района прибыло
7 медицинских специалистов (п. Тубинский, р.п.
Железнодорожный, п. Седаново, с. Подъеланка, п.
Эдучанка, с. Ершово)**



Проекты развития ООО «Русский Уголь Сибири»

На каменноугольном Жеронском месторождении планируется построить две обогатительные фабрики мощностью 1,53 млн тонн каждая. Реализация проекта позволит создать более 680 новых рабочих мест. Инвестиции в проект оценивают в 8,7 миллиарда рублей.

На железорудных месторождениях Нерюндинском, Капаевском и Поливском намереваются построить три добывающих комплекса, две обогатительные фабрики, социальные объекты для сотрудников. В проект вложат 27,9 миллиарда рублей. На объектах трудоустроят больше 1000 человек.



