



# Коллегия Управления образования 15 декабря 2022 года

**Из опыта работы по психолого-педагогическому  
сопровождению учащихся с трудностями в обучении,  
развитии и социальной адаптации**

# **Здоровье по определению экспертов ВОЗ – это состояние полного благополучия**

Физическое здоровье

Душевное здоровье

Социальное здоровье



**Статья 42 Психолого-педагогическая, медицинская и социальная помощь обучающимся, испытывающим трудности в освоении основных общеобразовательных программ, развитии и социальной адаптации**



**Психолого-педагогическая помощь включает в себя:**

- 1) психолого-педагогическое консультирование обучающихся, их родителей (законных представителей) и педагогических работников;**
- 2) коррекционно-развивающие и компенсирующие занятия с обучающимися, логопедическую помощь обучающимся;**
- 3) помощь обучающимся в профориентации, получении профессии и социальной адаптации.**



**Психолого-педагогическая помощь включает в себя:**

- 1) психолого-педагогическое консультирование обучающихся, их родителей (законных представителей) и педагогических работников;**
- 2) коррекционно-развивающие и компенсирующие занятия с обучающимися, логопедическую помощь обучающимся;**
- 3) помощь обучающимся в профориентации, получении профессии и социальной адаптации.**



МОСКОВСКИЙ ГОСУДАРСТВЕННЫЙ ПСИХОЛОГО-ПЕДАГОГИЧЕСКИЙ УНИВЕРСИТЕТ  
ЭЛЕКТРОННАЯ БИБЛИОТЕКА

Федеральное государственное бюджетное образовательное учреждение высшего образования  
«Московский государственный психолого-педагогический университет»

Д.В. Лубовский, И.Б. Угняшова, А.Ю. Шеманов, Н.Я. Семяго, Е.В. Самсонова

Технологии психолого-педагогического сопровождения,  
обеспечивающие преемственность организации образовательного  
процесса в условиях реализации современных  
ФГОС общего образования

Методическое пособие для педагогических работников  
образовательных организаций общего образования

# Модель психолого-педагогического сопровождения преемственности в реализации ФГОС общего образования

Москва  
2017



## **Психолого-педагогическое сопровождение –**

**комплекс действий педагогических работников, направленный на создание определенных условий в образовательной организации, которые будут способствовать сохранению и укреплению психологического здоровья обучающихся и развитию у них всех видов образовательных результатов (личностных, метапредметных и предметных) в соответствии с требованиями ФГОС общего образования**



## Модель психолого-педагогического сопровождения преимущества в реализации ФГОС общего образования

<p><b>Уровень начального образования</b></p>	<p>Психолого-педагогическое сопровождение образовательного процесса (участие в формировании личностных и метапредметных результатов).</p> <p>Выявление обучающихся «группы риска», нуждающихся в создании СОУ.</p> <p>Диагностическая, профилактическая коррекционно-развивающая работа.</p> <p>Разработка и реализация АООП для обучающихся с ОВЗ.</p> <p>Мониторинг созданных в ОО СОУ.</p> <p>Формирование инклюзивной культуры в обществе и образовательной организации</p>	<p>Специалисты органов правовой и социальной защиты населения.</p> <p>Специалисты медицинских центров (медицинская реабилитация учащихся с ОВЗ).</p> <p>Специалисты психологических центров (развитие и коррекция, социализация и психологическая реабилитация учащихся с ОВЗ).</p> <p>Специалисты ПМПК.</p> <p>Педагогические коллективы общеобразовательных школ.</p> <p>Работники учреждений дополнительного образования</p>
--	---	---





## Модель психолого-педагогического сопровождения преемственности в реализации ФГОС общего образования

Переход

Подготовка детей к обучению в основной школе.  
Консультация родителей.  
Определение образовательного маршрута детей с ОВЗ в основной школе в рамках преемственности между уровнями.  
Адаптация школьников

Взаимодействие специалистов и педагогов начального и основного уровней образования в рамках совместных ПМПк, методических советов, взаимопосещение занятий и уроков, взаимодействие психологов и специалистов, знакомство классного руководителя с будущим классом, участие детей начальной и основной школы в совместных внеурочных мероприятиях (разработка совместных проектов)



## Модель психолого-педагогического сопровождения преимущества в реализации ФГОС общего образования

Уровень основного общего образования

Психолого-педагогическое сопровождение образовательного процесса (участие в формировании личностных и метапредметных результатов).

Выявление обучающихся «группы риска», нуждающихся в создании СОУ.

Диагностическая, профилактическая коррекционно-развивающая работа.

Разработка и реализация АООП для обучающихся с ОВЗ.

Мониторинг созданных в ОО СОУ.

Подготовка к сдаче ОГЭ.

Формирование инклюзивной культуры в обществе и образовательной организации

Специалисты органов правовой и социальной защиты населения.

Специалисты медицинских центров (медицинская реабилитация учащихся с ОВЗ).

Специалисты психологических центров (социализация и психологическая реабилитация выпускников общеобразовательных школ с ОВЗ).

Педагогические работники учреждений среднего профессионального образования.

Сотрудники учреждений дополнительного и дополнительного профессионального образования



## Модель психолого-педагогического сопровождения преемственности в реализации ФГОС общего образования

Переход

Определение образовательного маршрута обучающихся.  
Профессиональная ориентация учеников общеобразовательных школ в сфере возможных профессиональных интересов и выборов.  
Консультация родителей.  
Адаптация школьников к обучению в старшей школе

Взаимодействие специалистов и педагогов основного и среднего (среднего профессионального) уровней образования в рамках совместных ПМПк, методических советов, взаимопосещение занятий и уроков, взаимодействие психологов и специалистов, участие обучающихся в проектной деятельности





## Модель психолого-педагогического сопровождения преимущества в реализации ФГОС общего образования

Уровень среднего  
общего образования

Психолого-педагогическое сопровождение образовательного процесса (участие в формировании личностных и метапредметных результатов).

Диагностическая, профилактическая коррекционно-развивающая работа.

Разработка и реализация АООП обучающихся с ОВЗ.

Определение профессионального образовательного маршрута обучающихся с ОВЗ.

Мониторинг созданных в ОО СОУ.

Подготовка к сдаче ЕГЭ

Специалисты органов правовой и социальной защиты населения.

Специалисты медицинских центров (медицинская реабилитация учащихся с ОВЗ).

Специалисты психологических центров (социализация и психологическая реабилитация выпускников общеобразовательных школ с ОВЗ).

Педагогические работники учреждений среднего и высшего профессионального образования.

Сотрудники учреждений дополнительного и дополнительного профессионального образования

## Основные условия психолого-педагогического сопровождения преемственности в реализации ФГОС общего образования

- 
- **Нормативное обеспечение**
  - **Организационное обеспечение**

- 
- **Кадровое обеспечение**
  - **Материально-техническое обеспечение**

- 
- **Технологическое обеспечение**

# Основные условия психолого-педагогического сопровождения преемственности в реализации ФГОС общего образования

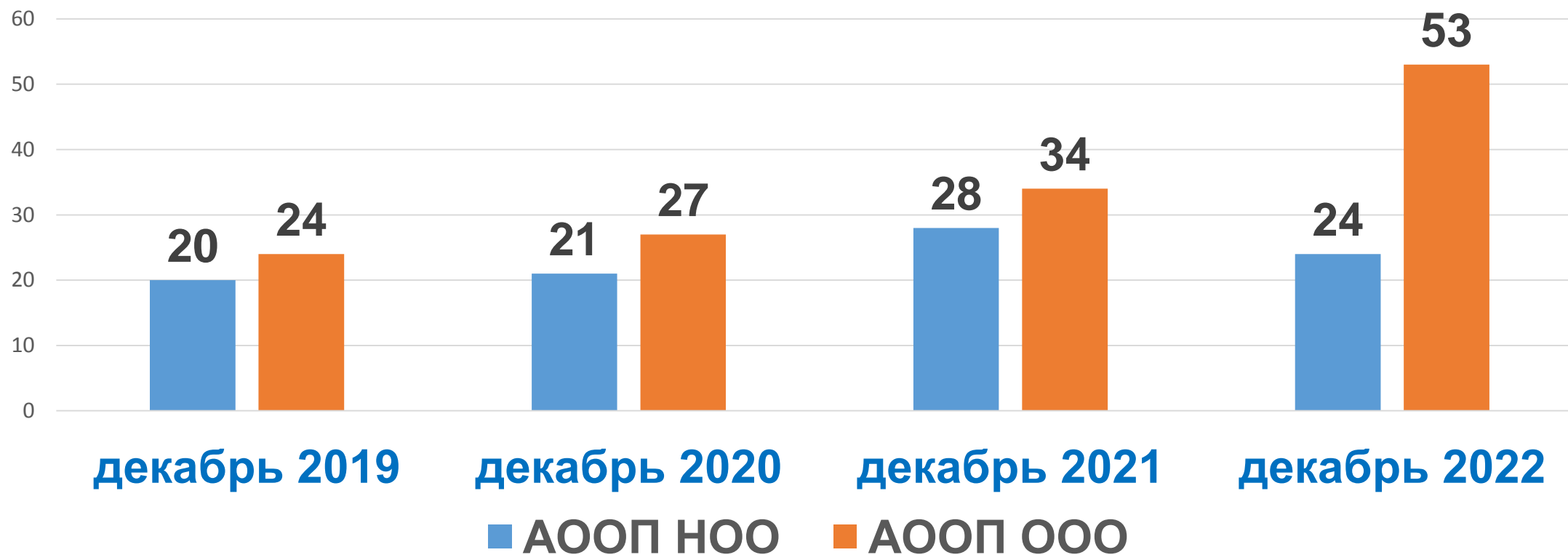


## ПСИХОЛОГО-ПЕДАГОГИЧЕСКИЙ КОНСИЛИУМ

	Количество специалистов	
<b>Председатель</b>	<b>1</b>	Основные вопросы реализации содержания АООП для педагогов инклюзивного образования // ФГБНУ «Институт коррекционной педагогики Российской академии образования»
<b>Секретарь</b>	<b>1</b>	Организация образовательной деятельности с обучающимися с ограниченными возможностями здоровья в соответствии с ФГОС общего образования // ГБПОУ «Братский педагогический колледж»
<b>Педагог-психолог</b>	<b>3</b>	Коррекционная педагогика и особенности образования и воспитания детей с ОВЗ // ООО «Центр инновационного образования и воспитания» Нейропсихология детского возраста // ООО «Инфоурок»
<b>Учитель-логопед</b>	<b>1</b>	Современные и традиционные подходы в логопедической работе по коррекции нарушений звукопроизношения // АНО ВО «Социально-гуманитарный педагогический университет»
<b>Учитель-дефектолог</b>	<b>1</b>	
<b>Социальный педагог</b>	<b>1</b>	

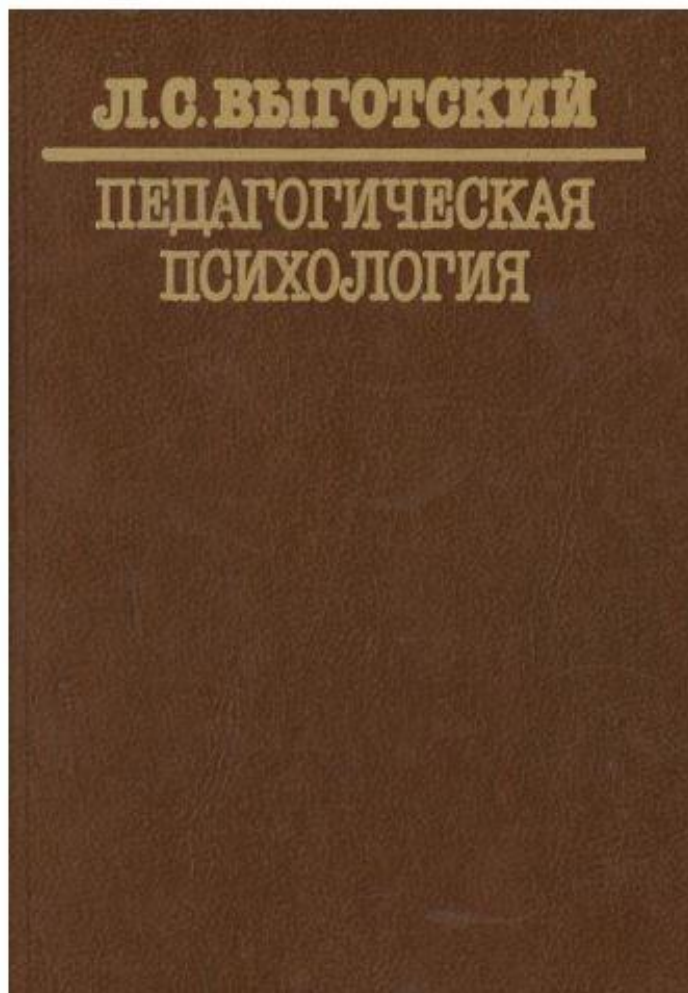
# Основные условия психолого-педагогического сопровождения преимственности в реализации ФГОС общего образования

## Динамика численности учащихся с ОВЗ





**Нейропсихологические основы обучения  
«Умственное развитие ребенка и обучаемость:  
уточняем основные понятия»**



**«Вопрос об отношении обучения и развития ребенка ... представляет собой самый центральный и основной вопрос, без которого проблемы педагогической психологии и педагогического анализа педагогического процесса не могут быть не только правильно решены, но и даже поставлены»**

*(Л.С. Выготский «Проблема обучения и умственного развития в школьном возрасте» 1935 год)*

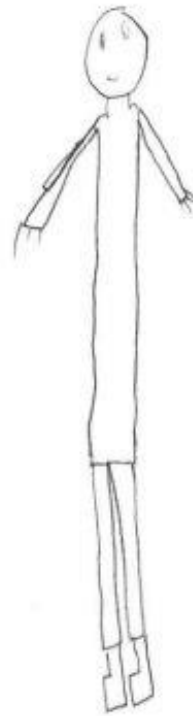
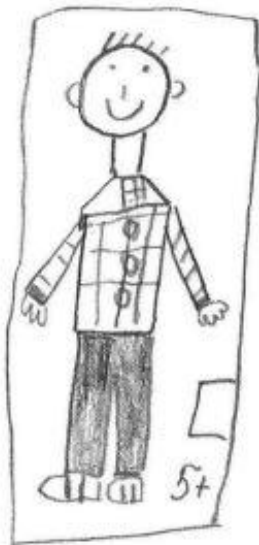
*Профессиональное сообщество  
"Преимственность в образовании"*

**«Диагностика умственного развития  
ребенка как условие  
прогнозирования и пропедевтики  
возможных трудностей в обучении  
детей дошкольного и младшего  
школьного возраста»**



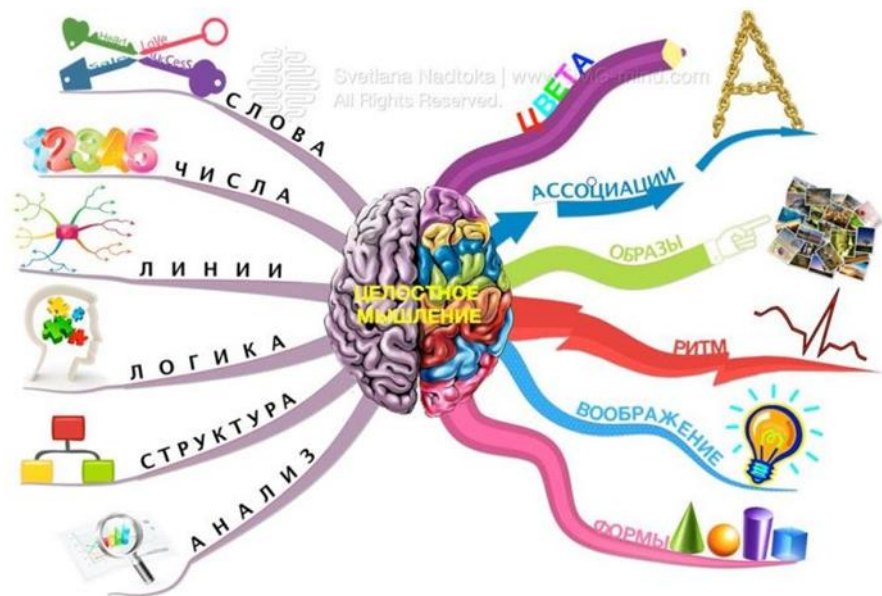


# Прогностические возможности теста «Нарисуй человека»



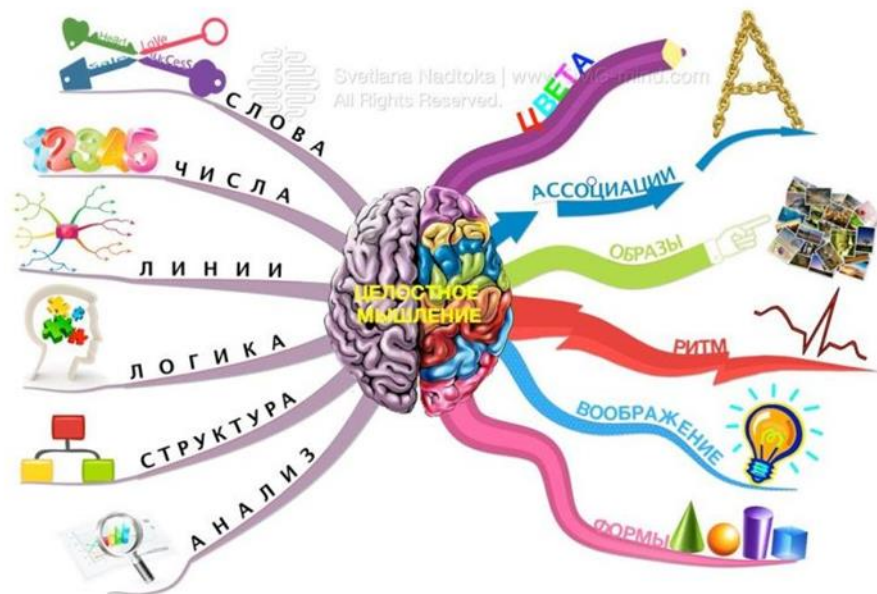
## Диагностическая карта уровня потенциала обучаемости учащихся 1 А класса 2022-2023 учебный год

№	Список класса	Чтение	Письмо	Счёт	тест Рисунок человека	Графический диктант	Вербальный субтест школьной зрелости	диагностика логопеда	рекомендации школьного психолого-педагогического консилиума
1.		средний	средний	средний	уровень выше среднего	средний уровень	средний уровень/школьная зрелость	Ротацизм	
2.		средний	выше среднего	средний	уровень средний	средний уровень	средний уровень/сомнительная зрелость	норма	
3.		средний	средний	высокий	уровень выше среднего	высокий уровень	средний уровень/школьная зрелость	ФФН	
4.		высокий	высокий	высокий	уровен средний	высокий уровень	выше среднего/школьная зрелость	Ламбдацизм	



Диагностическая карта уровня потаенциала обучаемости учащихся 1 Б класса 2022-2023 учебный год

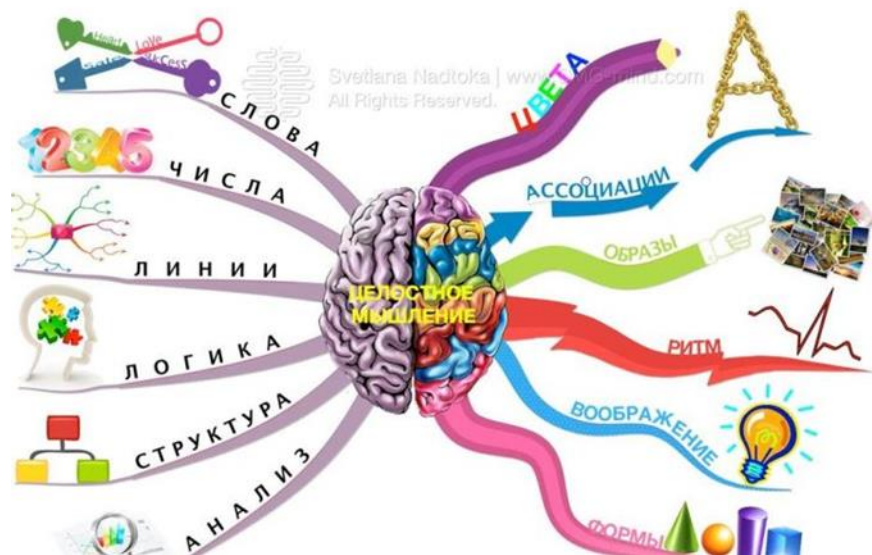
№	Список класса	Чтение	Письмо	Счёт	тест Рисунок человека	Графический диктант	Вербальный субтест школьной зрелости	диагностика логопеда	рекомендации школьного психолого-педагогического консилиума
1.		нсп	н	н	уровень средний	средний уровень	средний уровень/школьная зрелость	норма	посещение дополнительных занятий в ГВП
		нсп	нсп	н	уровень ниже среднего	ниже среднего	средний уровень/сомнительная зрелость	ФФН	посещение дополнительных занятий в ГВП
		сп	сп	всп	уровень средний	средний уровень	средний уровень/сомнительная зрелость	норма	посещение дополнительных занятий в ГВП
		сп	нс	сп	уровень средний	выше среднего	средний уровень/сомнительная зрелость	норма	посещение дополнительных занятий в ГВП
		выс	выс	выс	уровень средний	выше среднего	средний уровень/школьная зрелость	норма	



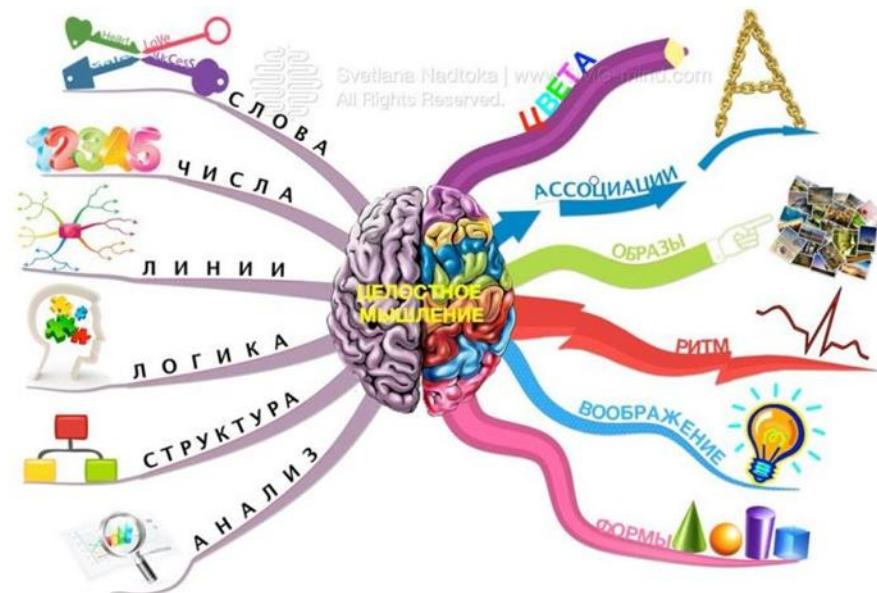


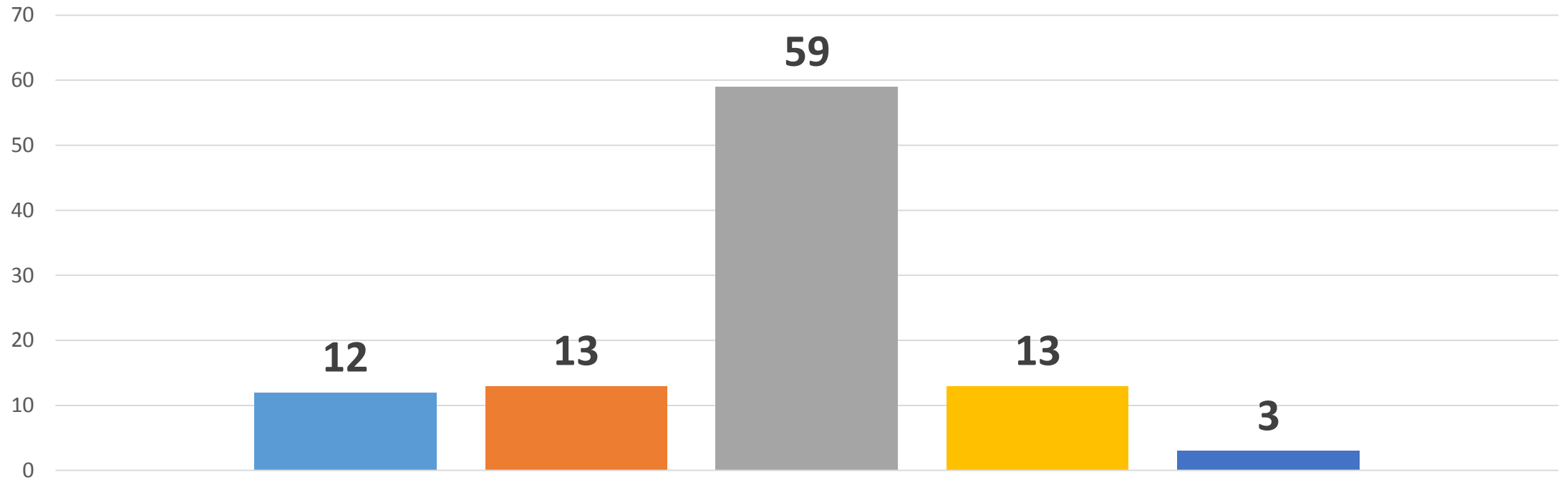
**Диагностическая карта уровня потаенциала обучаемости учащихся 1 В класса 2022-2023 учебный год**

№	Список класса	Чтение	Письмо	Счёт	тест Рисунок человека	Графический диктант	Вербальный субтест школьной зрелости	диагностика логопеда	рекомендации школьного психолого-педагогического консилиума
1.		выше среднего	выше среднего	выше среднего	уровень средний	высокий уровень	выше среднего/школьная зрелость	Ламбдацизм	
2.		низкий	низкий	ниже среднего	уровень средний	средний уровень	высокий уровень/школьная зрелость	норма	
3.		ниже среднего	ниже среднего	низкий	уровень средний	средний уровень	средний уровень/школьная зрелость	Ротацизм, ламбдацизм	посещение дополнительных занятий в ГВП
4.		ниже среднего	средний	выше среднего	уровень средний	высокий уровень	средний уровень/школьная зрелость	ФФН	
5.		низкий	низкий	низкий	уровень средний	средний уровень	средний уровень/школьная зрелость	норма	часто болеющий ребенок



		всп	всп	всп	уровень низкий	средний уровень	средний уровень/школьная зрелость	ФФН	
		н	н	н	уровень низкий	низкий уровень	ниже среднего/сомнитель ная зрелость	ФФН	обследовать по методике Векслера, подготовить критериальную таблицу ЗУН за 1 полугодие 1 класса для родителей, вывести на ТПМПК
		всп	сп	сп	уровень средний	средний уровень	средний уровень/школьная зрелость	норма	



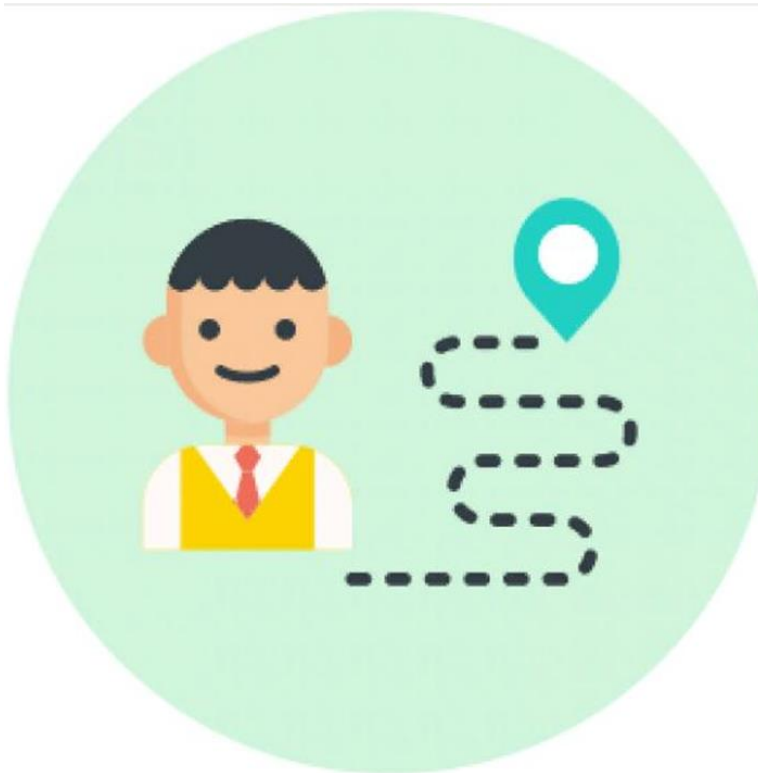


**Уровень готовности к обучению**

■ низкий ■ ниже среднего ■ средний ■ выше среднего ■ высокий



# Индивидуальный образовательный маршрут



Направление работы	Количество часов в неделю	Форма занятий	Используемые программы и технологии
Педагогическая помощь			
Психологическая помощь			
Логопедическая помощь			
Дефектологическая помощь			
Лечебная физкультура			
Внеурочная деятельность			

**Пример индивидуального образовательного маршрута обучающегося с ЗПР (вариант 7.1)**

Направление работы	Количество часов в неделю	Форма занятий	Используемые программы и технологии
Педагогическая помощь	1	индивидуальное занятие	«Занимательная математика» (развитие математических способностей учащихся, формирование элементов логической и алгоритмической грамотности).
	1	групповое занятие	«Русский язык от А до Я» (восполнение возникающих пробелов в знаниях по учебному предмету, пропедевтика изучения сложных разделов учебной программы, овладения орфографическими навыками).
Психологическая помощь	1	групповые занятия	Развитие познавательных способностей
Логопедическая помощь	2	групповые занятия	«Логопедическое сопровождение» /программа разработана на основе программы Л.П. Ефименковой «Коррекция устной и письменной речи учащихся начальных классов».
Дефектологическая помощь	1	групповые занятия	«Радость познания. Логические задачи для детей младшего школьного возраста».
Лечебная физкультура	0	не предусмотрены	3 часа физкультуры в учебном плане НОО
Внеурочная деятельность	1	групповые занятия	«Чистописание» разработана на основе программы Н. А. Агарковой «Программа. Графический навык. Каллиграфический почерк (1-4)»
	1	групповые занятия	«Умники и умницы» программы развития познавательных способностей учащихся младших классов Н.А. Криволаповой, И.Ю. Цибаевой
Всего	8 часов		

**Пример индивидуального образовательного маршрута обучающегося с ТНР (вариант 5.1)**

Направление работы	Количество часов в неделю	Форма занятий	Используемые программы и технологии
Педагогическая помощь	1	групповое занятие	«Осмысленное чтение» (формирование полноценного навыка чтения, развития связной речи)
	1	групповое занятие	«Русский язык от А до Я» (восполнение возникающих пробелов в знаниях по учебному предмету, пропедевтика изучения сложных разделов учебной программы, овладения орфографическими навыками.
Психологическая помощь	1	групповые занятия	Развитие познавательных способностей
Логопедическая помощь	3	индивидуальные занятия	Логопедические коррекционно-развивающие занятия: 1 час с целью формирования навыков письменной речи и развитию графомоторных навыков, 1 час с целью коррекции звукопроизношения и слоговой структуры слова, 1 час по формированию звуковой стороны речи
Дефектологическая помощь	1	групповые занятия	«Радость познания. Логические задачи для детей младшего школьного возраста».
Лечебная физкультура	0	не предусмотрены	3 часа физкультуры в учебном плане НОО
Внеурочная деятельность	1	групповые занятия	«Чистописание» разработана на основе программы Н. А. Агарковой «Программа. Графический навык. Каллиграфический почерк (1-4)»
	1	групповые занятия	«Умники и умницы» программы развития познавательных способностей учащихся младших классов Н.А. Криволаповой, И.Ю. Цибаевой
Всего	9		







Диагностическая карта уровня обучаемости учащихся 1 В класса

№	Чтение		Письмо		Счёт		тест Рисунок человека		графический диктант		вербальный субтест школьной зрелости		диагностика логопеда		рекомендации ППК	
	на начало уч.года	на конец уч.года	на начало уч.года	на конец уч.года	на начало уч.года	на конец уч.года	на начало уч.года	на конец уч.года	на начало уч.года	на конец уч.года	на начало уч.года	на конец уч.года	на начало уч.года	на конец уч.года	на начало уч.года	на конец уч.года
	н	ср	нс	ср	нс	ср	н	ср	н	ср	нс	ср	н.ср	ср	занятия с логопедом, нейродиагностика, диагностика по Векслеру, дополнительные занятия по учебным предметам	Переведена во 2 класс. Продолжить работу над восполнением пробелов в знаниях на дополнительных занятиях в ГВП
2.	ср	ср	ср	ср	ср	ср	н	ср	ср	ср	вс	вс	ср	ср	нейродиагностика	Переведена во 2 класс. Продолжить работу над восполнением пробелов в знаниях на дополнительных занятиях в ГВП
3.	нс	ср	нс	ср	н	нс	нс	ср	нс	ср	нс	ср	н.ср	н.ср	занятия с логопедом, проведение диагностики по Векслеру, нейродиагностика, доп.занятия по учебным предметам	Занятия с логопедом. Посещение ТПМК
4.	нс	нс	нс	нс	нс	нс	ср	ср	нс	нс	нс	нс	н.ср	н.ср	занятия с логопедом	Повторное обучение в 1 классе. Занятия с логопедом. Посещение ТПМК
5.	ср	ср	ср	ср	ср	вс	н	ср	н	ср	ср	ср	ср	ср	нейродиагностика	Переведена во 2 класс.
6.	ср	вс	нс	ср	вс	вс	н	ср	н	ср	нс	ср	ср	ср	индивидуальный учебный план, нейродиагностика	Переведен во 2 класс. Продолжить занятия по ИУП.
7.	вс	вс	ср	вс	в	в	нс	ср	нс	ср	нс	ср	ср	ср	нейродиагностика	Переведен во 2 класс.
8.	н	ср	н	ср	н	ср	нс	ср	нс	ср	нс	ср	н.ср	ср	занятия с логопедом, нейродиагностика, диагностика по Векслеру, дополнительные занятия по учебным предметам	Переведен во 2 класс. Продолжить работу над восполнением пробелов в знаниях на дополнительных занятиях в ГВП
9.	н	нс	н	ср	н	ср	н	нс	н	нс	н	нс	н	н.ср	занятия с логопедом, нейродиагностика, проведение диагностики по Векслеру (ТПМК), дополнительные занятия	Занятия с логопедом. Посещение ТПМК. Отказ матери от повторного обучения в 1 классе.
10.	нс	ср	нс	ср	н	ср	н	ср	н	ср	нс	ср	ср	ср	нейродиагностика, занятия с психологом, дополнительные занятия по учебным предметам	Переведена во 2 класс. Продолжить работу над восполнением пробелов в знаниях на дополнительных занятиях в ГВП
11.	ср	вс	ср	вс	ср	в	н	ср	н	ср	ср	вс	ср	ср	нейродиагностика, занятия с психологом	Переведена во 2 класс
12.	в	в	в	в	вс	в	нс	ср	нс	ср	нс	вс	ср	ср	нейродиагностика	переведена во 2 класс
13.	в	в	в	в	в	в	нс	ср	ср	вс	ср	вс	ср	ср	нейродиагностика	переведена во 2 класс
14.	вс	вс	вс	вс	вс	в	н	ср	ср	ср	ср	ср	ср	ср	нейродиагностика	переведена во 2 класс
15.	н	нс	нс	нс	н	нс	н	нс	н	нс	н	нс	н	н	занятия с логопедом, проведение диагностики по Векслеру (ТПМК), нейродиагностика, дополнительные занятия по	Занятия с логопедом. Посещение ТПМК. Выбыл
16.	н	нс	н	нс	н	нс	н	нс	н	нс	н	нс	н	н	занятия с логопедом, проведение диагностики по Векслеру (ТПМК), нейродиагностика, дополнительные занятия по	Занятия с логопедом. Посещение ТПМК. Выбыл.
17.	вс	вс	ср	вс	в	в	нс	ср	н	ср	н	ср	ср	ср	нейродиагностика, занятия с психологом	переведен во 2 класс
18.	вс	вс	ср	ср	ср	вс	ср	ср	ср	ср	ср	ср	ср	ср	без специальных рекомендаций	Переведен во 2 класс. Продолжить работу над восполнением пробелов в знаниях на дополнительных занятиях в ГВП
19.	в	вс	вс	вс	нс	вс	ср	вс	ср	вс	н	ср	ср	ср	без специальных рекомендаций	Переведен во 2 класс. Продолжить работу над восполнением пробелов в знаниях на дополнительных занятиях в ГВП
20.	ср	ср	ср	ср	н	ср	н	ср	н	ср	н	ср	ср	ср	нейродиагностика, занятия с психологом	Переведена во 2 класс. Продолжить работу над восполнением пробелов в знаниях на дополнительных занятиях в ГВП
21.	н	ср	н	ср	н	нс	н	нс	н	нс	н	ср	н.ср	ср	занятия с логопедом, проведение диагностики по Векслеру (ТПМК), нейродиагностика, дополнительные занятия по	Занятия с логопедом. Посещение ТПМК. Занятия в ГВП.
22.	ср	ср	нс	ср	нс	ср	н	ср	н	ср	н	ср	ср	ср	занятия с логопедом, проведение диагностики по Векслеру (ТПМК), нейродиагностика, дополнительные занятия по	Переведен во 2 класс. Продолжить работу над восполнением пробелов в знаниях на дополнительных занятиях в ГВП
	3	2	2	2	3	6	0	0	0	0	0	0			без специальных рекомендаций -3	
	4	7	2	5	3	4	0	1	0	2	1	4			занятия с логопедом, - 2	
	6	9	7	12	4	7	3	17	5	15	5	14	14	17	нейродиагностика, занятия с психологом - 9	
	3	4	7	3	4	5	6	4	5	5	8	4	5	3	занятия с логопедом, нейродиагностика, диагностика по Векслеру, дополнительные занятия по учебным предметам - 7	
	6	0	4	0	8	0	13	0	12	0	8	0	3	2	нейродиагностика, занятия с психологом, дополнительные занятия по учебным предметам 1 ИУП - 1 (ПОВЕДЕНИЕ)	

# Психолого-педагогическое сопровождение детей с трудностями в социальной адаптации

## СОВРЕМЕННОЕ ДЕТСТВО:



новая социальная ситуация развития детей и подростков

возможности развития и социальные риски

СОЦИАЛЬНЫЕ РИСКИ МОГУТ ПРИВОДИТЬ К ПСИХОЛОГИЧЕСКИМ И ИНЫМ ПРОБЛЕМАМ, В ТОМ ЧИСЛЕ ПРОЯВЛЯЮЩИМСЯ В:

- социально-психологической дезадаптации
- разных видах отклоняющегося поведения

**Социально-психологическая дезадаптация** – это состояние, осложняющее приспособление к социальной среде. Может предшествовать проявлениям отклоняющегося поведения или быть его следствием.

**Отклоняющееся (девиантное) поведение** – это постоянно, стойко повторяющееся поведение, не соответствующее общепринятым социальным нормам и наносящее ущерб самому человеку, окружающим людям и имуществу.

## ВИДЫ ДЕВИАНТНОГО ПОВЕДЕНИЯ:

- рискованное поведение
- суицидальное (в том числе самоповреждающее) поведение
- агрессивное поведение
- аддиктивное (зависимое) поведение
- делинквентное поведение

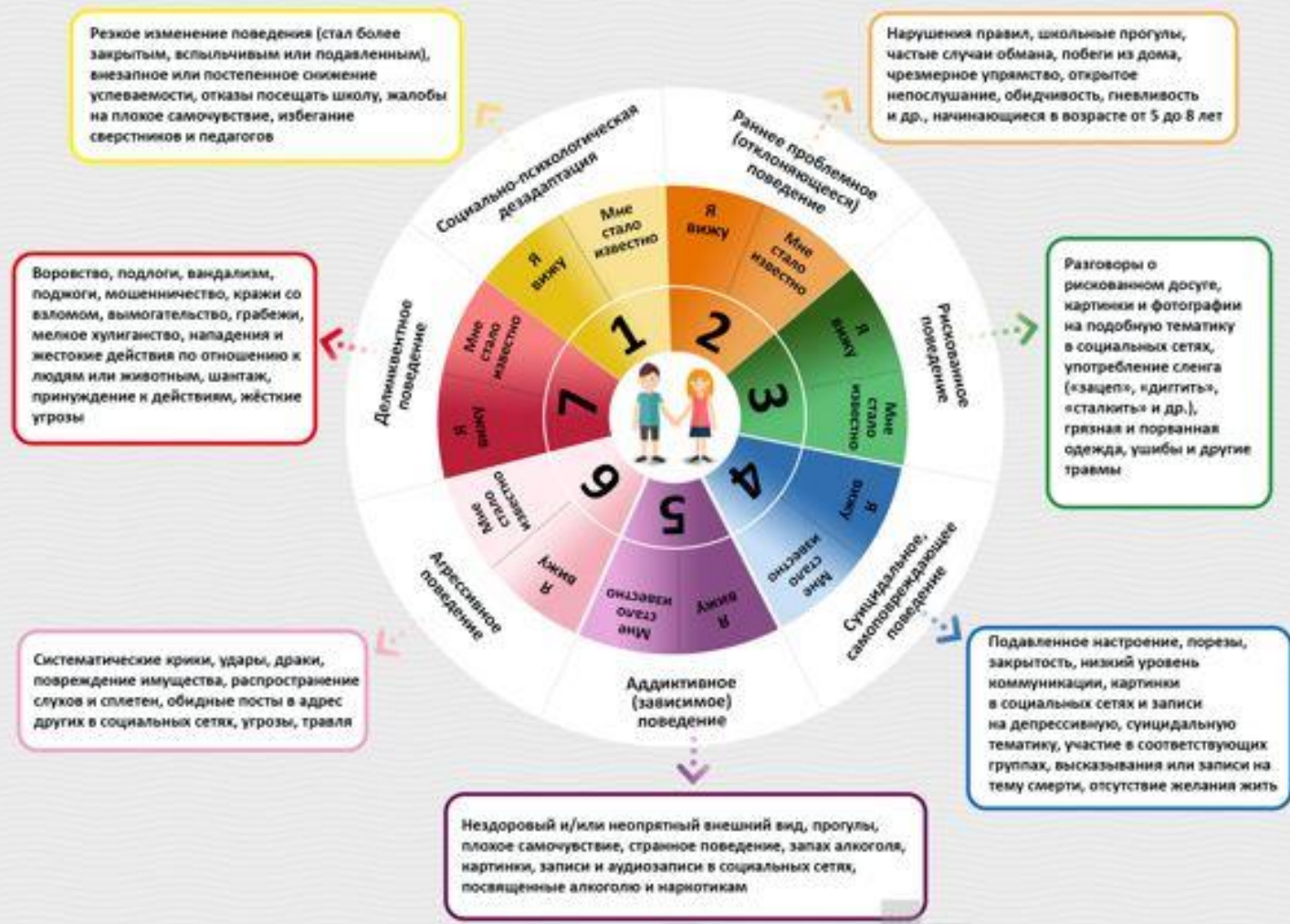


Отклоняющееся (девиантное) поведение – это постоянно, стойко повторяющееся поведение, не соответствующее общепринятым социальным нормам и наносящее ущерб самому человеку, окружающим людям и имуществу.



- рискованное поведение
- суицидальное (в том числе самоповреждающее) поведение
- агрессивное поведение
- аддитивное (зависимое) поведение
- делинквентное поведение

## ЦВЕТОВАЯ ИНДИКАЦИЯ ПРИЗНАКОВ РИСКОВ



# Статья 2 Основные понятия, используемые в настоящем Федеральном законе

Приложение № 1 к приказу  
МАОУ «СОШ № 5»  
от 01.09.2021г. № 301

- **индивидуальный учебный план - учебный план, обеспечивающий освоение образовательной программы на основе индивидуализации ее содержания с учетом особенностей и образовательных потребностей конкретного обучающегося;**

## Положение о порядке обучения по индивидуальному учебному плану в МАОУ «СОШ № 5»

### 1. Общие положения

1.1. Настоящее Положение «О порядке обучения по индивидуальному учебному плану в МАОУ «СОШ №5» (далее – Положение) разработано в соответствии с нормами Федерального закона от 29 декабря 2012г. № 273-ФЗ «Об образовании в Российской Федерации»; Порядка организации и осуществления образовательной деятельности по основным общеобразовательным программам - образовательным программам начального общего, основного общего и среднего общего образования, утвержденного Приказом Министерства просвещения РФ от 22.03.2021г. № 115; Устава МАОУ «СОШ № 5».

1.2. Обучающиеся имеют право на предоставление условий для обучения с учетом особенностей их психофизического развития и состояния здоровья.

1.3. Обучающиеся имеют право на обучение по индивидуальному учебному плану, в том числе ускоренное обучение, в пределах осваиваемой образовательной программы в порядке, установленном настоящим Положением.

1.4. Индивидуальный учебный план - учебный план, обеспечивающий освоение образовательной программы на основе индивидуализации ее содержания с учетом особенностей и образовательных потребностей конкретного обучающегося.

1.5. Индивидуальный учебный план формируется с учетом требований федерального государственного образовательного стандарта общего образования соответствующего уровня, в том числе к перечню учебных предметов, обязательных для изучения.

1.6. Обучение по индивидуальному учебному плану организуется:

- 1) для обучающихся, демонстрирующих высокий уровень учебных достижений;
- 2) для обучающихся, имеющих трудности в обучении, развитии и социальной адаптации, а также обучающихся, состоящих на профилактическом учете;
- 3) для обучающихся, не ликвидировавших академическую задолженность в установленный срок;
- 4) для обучающихся, оставленных на повторное обучение;
- 5) для обучающихся, нуждающихся в длительном лечении, при организации обучения на дому в соответствии с заключением медицинской организации;
- 6) иных категорий обучающихся.



# Основные проблемы и задачи

- 1) повышение квалификации педагогических работников по вопросам психолого-педагогического сопровождения учащихся с трудностями в обучении, развитии и социальной адаптации
- 2) доработка карты диагностико-коррекционного сопровождения учащихся
- 3) пополнение (развитие) материальной базы: приобретение диагностического материала, современного коррекционного оборудования
- 4) внедрение в практику ЛФК для детей с ОВЗ
- 5) внедрение в практику нейропсихологического подхода
- 6) усиление просветительской работы с родителями

# Вместо эпилога...

## Мы должны иметь мужество смотреть правде в глаза

