

## **АНАЛИТИЧЕСКИЙ МАТЕРИАЛ**

**мониторинги в 2021-2022 учебном году по городу Усть-Илимску в рамках реализации указа Президента РФ от 7 мая 2018 г. № 204 «О национальных целях и стратегических задачах развития Российской Федерации на период до 2024 года» и национального проекта «Образование».**

В настоящее время проведение исследований качества подготовки обучающихся является неотъемлемой частью образовательного процесса. Особенность такой проверки заключается в том, что она проводится в рамках независимой оценки, которая регулируется статьей 95 и статьей 95.1 Федерального закона № 273-ФЗ от 29.12.2012 «Об образовании в Российской Федерации».

Независимая оценка качества подготовки обучающихся проводится в целях:

- определения соответствия качества подготовки обучающихся;
- выявления факторов, влияющих на качество подготовки детей в школе, что включает в себя особенности методов, приемов обучения;
- выявления уровня образовательных достижений различных групп обучающихся;
- выявления динамики изменения качества подготовки обучающихся;
- определения степени эффективности принимаемых управленческих решений на различных уровнях системы образования (включая уровень образовательной организации);
- создания необходимой базы информационно-аналитических материалов для принятия управленческих решений на различных уровнях системы образования (включая уровень образовательной организации), направленных на повышение качества подготовки обучающихся.

в рамках реализации указа Президента РФ от 7 мая 2018 г. № 204 «О национальных целях и стратегических задачах развития Российской Федерации на период до 2024 года» и национального проекта «Образование».

### **Федеральные оценочные процедуры НИКО**

В 2014 г. по инициативе Рособрнадзора в Российской Федерации начата реализация программы Национальных исследований качества образования (НИКО) с целью развития единого образовательного пространства в Российской Федерации и совершенствования единой системы оценки качества образования.

Программа НИКО предусматривает проведение регулярных исследований качества образования по отдельным учебным предметам, на конкретных уровнях общего образования (не реже 2 раз в год), каждое исследование представляет собой отдельный проект в рамках общей программы.

В октябре 2021 года Рособрнадзор провел национальное исследование качества образования в части достижения личностных и метапредметных результатов обучающихся 6 и 8 классов.

Содержательная составляющая заданий отражает различные аспекты социальной практики подростка: личностное развитие, отношения в семье и школе, профессиональную ориентацию, групповую идентичность и общероссийскую идентичность. Кроме того, диагностические задания позволяют выявить готовность обучающихся руководствоваться системой позитивных ценностных ориентаций, принятыми в обществе правилами и нормами поведения.

В этом году в нашем регионе задания мониторинга выполнили 917 шестиклассников из 17 общеобразовательных организаций и 753 восьмиклассников из 16 школ. По сравнению с участниками НИКО-2020 участники диагностики этого года значительно улучшили результаты при выполнении заданий, объединенных контекстом правил безопасного поведения, в

том числе навыков безопасного поведения в интернет-среде. По-прежнему сложности у обучающихся 6-х и 8-х классов вызывают задания, которые построены на основе социологических исследований современного российского общества, требующие анализ информации, представленной в графическом виде, и аргументацию собственного мнения. Примерно половина участников исследования из 6-х классов и более 60% из 8-х классов не смогли установить соответствие находящихся на территории нашей страны объектов мирового природного и культурного наследия их названиям, а также назвать историческое событие, которому был посвящен изображенный памятник.

**Таблица 1**

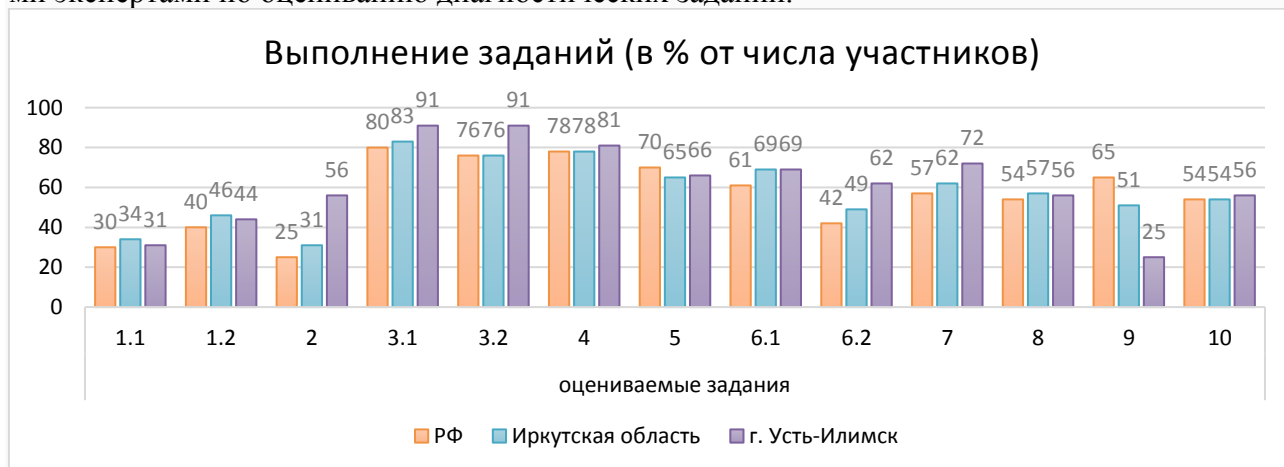
**Количество участников НИКО**

	6 класс
	КОЛ-ВО
РФ	20068
Иркутская область	917
г. Усть-Илимск (МБОУ «СОШ № 2»)	16

Этой осенью в НИКО приняли участие 6 классы МБОУ «СОШ № 2», учащиеся 8-х классов из-за карантина в исследовании участие не принимали. Исследования проводились анонимно, без привязки к ФИО, через Федеральную информационную систему оценки качества образования (ФИС ОКО).

В рамках исследования участники выполняли на компьютерах диагностические задания в части достижения личностных и метапредметных результатов в 6 классах, а также отвечали на вопросы анкеты.

Проверка ответов участников исследования проводилась дистанционно федеральными экспертами по оцениванию диагностических заданий.



**Рис.1 Выполнение заданий (в % от числа участников).**

У шестиклассников РФ вызвало затруднения задания: 1.1 – выявлять и характеризовать существенные признаки объектов (явлений); 1.2 – устанавливать существенный признак классификации, основания для сравнения, критерии проводимого анализа; 2 – проверяет сформированность у обучающихся понятий «право» и «обязанность», умение классифицировать конкретные права и обязанности обучающихся; 6.2 – соблюдение правил безопасности, в том числе навыки безопасного поведения в интернет-среде.

Результаты школьников Иркутской области совпадают с Федеральными в части заданий, вызвавших затруднения у учеников.

Самый низкий процент (25 %) выполнения учениками шестых классов нашего города наблюдался у 9 задания – установить соответствие изображений, находящихся на территории нашей страны объектов мирового природного и культурного наследия их названиям / населенным пунктам, где они расположены. Задания 1.1. и 1.2 также вызвали затруднения у шестиклассников города Усть-Илимска.

В процедуру исследования входило анкетирование организаторов процедур исследования, учителей и экспертов по оцениванию диагностических процедур. При проведении анкетирования исключаются персональные данные участников.

Результаты исследования (статистические отчеты) размещены в личном кабинете школы на ФИС ОКО для дальнейшего использования в работе.

Использование результатов исследования не предусмотрено для оценки деятельности образовательных организаций, учителей, муниципальных и региональных органов исполнительной власти, осуществляющих государственное управление в сфере образования. Второй год подряд данная работа проводилась в рамках мониторинга результатов перехода на ФГОС с целью оценить результаты освоения основного общего образования в области личностных и метапредметных показателей.

С основной информацией об исследованиях и с образцами измерительных материалов можно ознакомиться на сайте [www.eduniko.ru](http://www.eduniko.ru).

## Региональные диагностики

### Диагностика по функциональной грамотности в 7-х классах

16 декабря 2021 года в Иркутской области прошла диагностика по функциональной грамотности в 7-х классах. Согласно региональной выборке в ней приняли участие 4786 семиклассников Иркутской области, 184 образовательных организаций, из них три школы нашего города: МАОУ «Экспериментальный лицей «Научно-образовательный комплекс», МАОУ «СОШ № 11», МБОУ «СОШ № 17».

Актуальность проведения диагностики обусловлена федеральными целевыми установками, обозначенными в майских указах Президента РФ как обеспечение глобальной конкурентоспособности российского образования и вхождение Российской Федерации в число 10 ведущих стран мира по качеству общего образования, а также низким уровнем компетенций школьников региона в области функциональной грамотности по результатам международного сопоставительного исследования PISA в 2015, 2018 годах.

Принимают участие в диагностике обучающиеся 7-х классов в 2021 году, 8-х классов в 2022 году и 9-х классов в 2023 году.

Целью проведения диагностики является:

- выявить уровень функциональной грамотности обучающихся на основе методологии и инструментария международного исследования качества подготовки обучающихся PISA;
- познакомить педагогов и обучающихся с новым форматом и содержанием заданий;
- использовать полученные данные для принятия мер, направленных на повышение качества образования.

Диагностика проводилась в компьютерном формате в режиме онлайн, без установки специальных программ (обязательное условие - наличие выхода в сеть Интернет).

Вариант диагностической работы состоял из двух частей, каждая из которых содержала 9 заданий различного уровня сложности: 3 задания на читательскую грамотность, 3 задания на математическую грамотность и 3 задания на естественно-научную грамотность. Из 9 заданий для каждого текста 3 задания низкого уровня, 3 задания среднего уровня и 3 задания высокого уровня сложности. Поскольку в данной диагностической работе использовалось 2 текста, то общее количество заданий по каждому виду грамотности – 6.

На выполнение диагностической работы отводилось 115 минут.

Неперсонифицированную проверку итоговых материалов осуществляли региональные эксперты удаленно через личный кабинет АИС. Экспертам была недоступна информация о том, работы какого учреждения они проверяли.

В рамках реализации Регионального плана мероприятий, направленных на формирование и оценку функциональной грамотности обучающихся общеобразовательных организаций Иркутской области, 30 марта 2022 года состоялся семинар по итогам проведения регио-

нальной диагностики функциональной грамотности обучающихся 7-х классов в декабре 2021 года.

Участниками мероприятия стали 218 специалистов и педагогических работников из 34 муниципальных образований Иркутской области, включая коллег из школ, вошедших в региональную «дорожную карту» по реализации федерального проекта «500+».

На вебинаре были представлены результаты семиклассников региона в исследовании читательской, математической и естественно-научной грамотности. Кроме того, сотрудники сектора оценки качества подготовки обучающихся ознакомили педагогов со структурой и характеристиками заданий, более подробно остановились на методических аспектах по разбору заданий, дали рекомендации участникам для выстраивания дальнейшей работы.

*Результаты ФГ 2021 – 2022 г. 7 класс по грамотности: читательской, математической, естественно-научной*

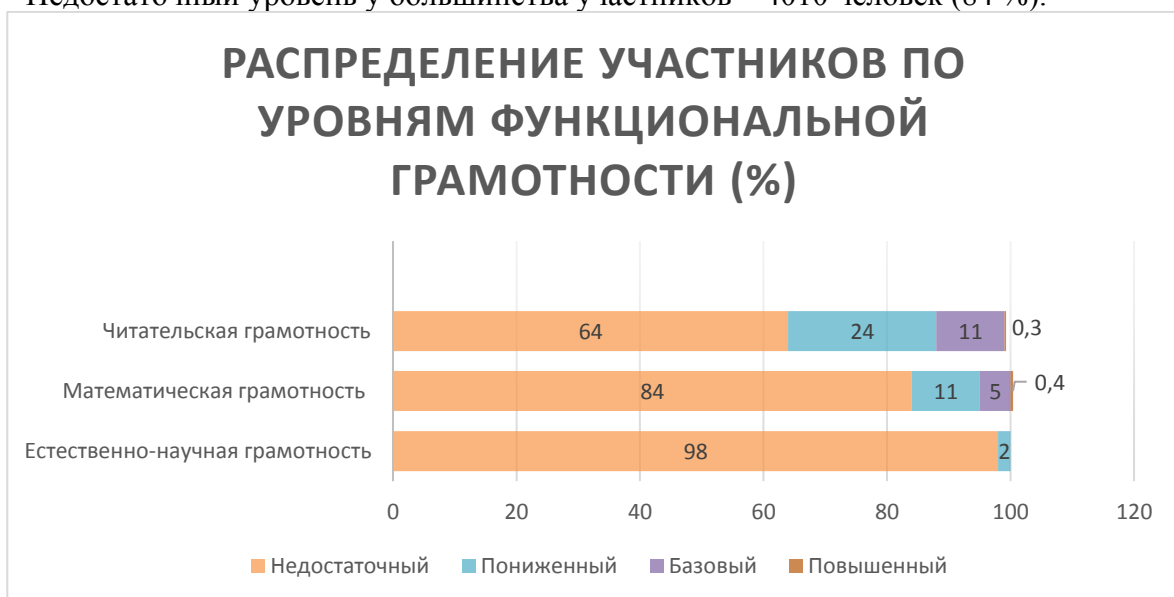
Поскольку АИС ФГ в 2021 году использовалась в апробационной версии, некоторыми ОО были выявлены технические проблемы (не загружалась главная страница сайта, не работал таймер отсчета времени, графические элементы не отображались в полной мере), которые в свою очередь повлияли на общие результаты. В связи с этим при обработке статистических данных исключались ответы участников со значением N (не приступал к выполнению задания).

Доля семиклассников, принявших участие в диагностике, составила от 3 до 47 % от общего количества обучающихся 7-х классов в целом по МО, средний показатель региона – 15 %.

По результатам выполнения диагностики определялся уровень сформированности функциональной грамотности, отметки обучающимся не выставлялись.

По Иркутской области:

- Средний балл – 5,9 (достигли только 20 % учащихся) из возможных 30;
- Максимальный балл не набрал ни один семиклассник, участвующий в мониторинге;
- Самое большое количество набранных баллов по области – 21 балл (набрали всего трое учащихся);
- 0 баллов набрало 4 % учащихся (169 человек);
- Никто из участников мониторинга не показал повышенный уровень знаний;
- Базового уровня достигли всего 57 учащихся (1%);
- Пониженный уровень знаний у 719 учащихся (15 %);
- Недостаточный уровень у большинства участников – 4010 человек (84 %).



**Рис.2** Распределение участников по уровням функциональной грамотности (в % от числа участников).

Самыми сложными для семиклассников оказались задания, проверяющие уровень сформированности естественно-научной грамотности: 98 % участников диагностики не преодолели границы недостаточного уровня. 35 % семиклассников продемонстрировали уровень сформированности читательской грамотности выше недостаточного уровня. Повышенный уровень читательской грамотности выявлен менее чем у половины процента участников, по естественно-научной грамотности ни один участник не продемонстрировал повышенного уровня.

**Таблица 2**

**Средний процент выполнения заданий**

<b>Вид функциональной грамотности</b>	<b>% выполнения заданий</b>
Читательская	47
Математическая	32
Естественно-научная	17

В читательской грамотности у детей вызвали затруднения задания с развернутым ответом, где необходимо высказывать и обосновывать собственную точку зрения по вопросу, обсуждаемому в тексте, осмысливать и оценивать содержание и форму текста.

Исследование показало уровень сформированности читательских компетенций:

- Находить и извлекать информацию – 55%;
- Интегрировать и интерпретировать информацию – 54%;
- Осмысливать и оценивать содержание и форму текста – 36 %.

В математической грамотности больше всего вызвали затруднения задания высокого когнитивного уровня сложности, где необходимо было дать развернутый ответ, применять математические понятия, факты и процедуры размышления. Результаты исследования свидетельствуют о неумении обучающихся выходить за пределы привычных для них учебных ситуаций и применять свои знания для решения задач, включенных в работу.

В естественно-научной грамотности также с заданиями высокого когнитивного уровня сложности не справились 98 % детей. В задании детям надо было дать развернутый ответ, описать и оценить способы, которые используют ученые, чтобы обеспечить надежность данных и достоверность объяснений. В целом задания, ориентированные на оценку уровня сформированности естественно-научной грамотности, вызвали наибольшие затруднения у семиклассников региона. Подобная картина свидетельствует, с одной стороны, что формат задания для обучающихся остается недостаточно знакомым. С другой стороны, что у большинства семиклассников вызывает затруднение задач, связанное с естественно-научной грамотностью и требующее не воспроизвести, а применить имеющиеся знания в новой незнакомой ситуации.

Итоги участия обучающихся 7-х классов в диагностической работе не позволяют в полной мере оценить уровень формирования функциональной грамотности в регионе. Низкие результаты могут говорить о том, что участники исследования столкнулись как с объективными трудностями, связанными с работой в АИС ФГ, так и недостаточным опытом выполнения заданий, направленных на оценку уровня функциональной грамотности.

После проведения тестирования для ребят и организаторов было организовано анкетирование.

**Таблица 3**

<b>Вопрос анкеты</b>	<b>Результаты ответов</b>
Оцените отношение педагогического коллектива ОО к проведению диагностики по 5-балльной шкале (где 0 – нейтральное, 1-однозначно отрицательное, 5 – однозначно	40 % - 4 балла; 24 % - 3 балла; 14 % - 0 баллов; 12 % - 5 баллов;

положительное	7 % - 2 балла; 3 % - 1 балл.
Оцените отношение обучающихся ОО к проведению диагностики по 5-балльной шкале (где 0 – нейтральное, 1- однозначно отрицательное, 5 – однозначно положительное)	35 % - 4 балла; 27 % - 3 балла; 18 % - 0 баллов; 9 % - 5 баллов; 9 % - 2 балла; 2 % - 1 балл.

Итоги анкетирования показали, что большинство обучающихся, принявших участие в диагностике, легко находят необходимую информацию в Интернете и не испытывают особых сложностей при использовании информационно-коммуникационных технологий. Также ответы участников свидетельствуют о проводимой педагогами планомерной работе по формированию функциональной грамотности. В то же время отмечается низкий уровень учебной мотивации обучающихся региона, только 10 % опрошенных действительно нравится учиться.

Полученные данные свидетельствуют, что отношение участников к диагностике в целом положительное. Также при наличии необходимого количества и качества компьютерной техники большинство школ готовы инициировать внешнюю оценку качества подготовки обучающихся своих образовательных организаций и использовать полученные результаты в совершенствовании основных образовательных программ и корректировке рабочих программ.

Использование результатов диагностики для оценки деятельности учителей, руководителей общеобразовательных организаций и муниципальных органов управления образованием, не предусмотрено.

Выводы: Результаты диагностики свидетельствуют о низком уровне сформированности функциональной грамотности у семиклассников региона. Формат и контекст задач, предложенных в диагностических материалах для проверки уровня сформированности функциональной грамотности, остаются для обучающихся малознакомыми, следовательно, они незначительно отличаются от задач, которые педагоги применяют на своих уроках.

Более 20 % учащихся региона по всем исследуемым видам грамотности не достигли порогового уровня, являющегося важнейшим условием успешного функционирования современного взрослого человека в обыденной жизни.

Материальные ресурсы образовательной организации оказывают значимое влияние на результаты, однако для получения высокого результата необходимо, чтобы учителя знали, как эффективнее всего ими пользоваться, и стремились использовать их в работе.

### **Мониторинг оценочных процедур за первое полугодие 2021-2022 учебного года**

С 10.12.2021г. по 17.01.2022г. в общеобразовательных организациях области проводился мониторинг оценочных процедур (далее – мониторинг).

Правовая основа проведения мониторинга:

- ✓ Поручение Президента Российской Федерации по итогам заседания Президиума Государственного Совета Российской Федерации 25 августа 2021 года № Пр-1808ГС.
- ✓ Приложение к письму Министерства просвещения Российской Федерации от 6.08.2021г. № СК-228/03.
- ✓ Федеральной службы по контролю и надзору в сфере образования и науки от 6.08.2021г. № 01-169/08-01 «Рекомендации для системы общего образования по основным подходам к формированию графика проведения оценочных процедур в общеобразовательных организациях в 2021/2022 учебном году».

Цель мониторинга - оптимизация количества проводимых в общеобразовательных организациях проверочных и диагностических работ, снижения нагрузки на обучающихся,

проведения мониторинга уровня достижения обучающимися планируемых предметных и метапредметных результатов, уровня функциональной грамотности и освоения основных образовательных программ.

В соответствии с пунктом 10 части 3 статьи 28 Федерального закона N 273-ФЗ осуществление текущего контроля успеваемости и промежуточной аттестации обучающихся, установление их форм, периодичности и порядка проведения относится к компетенции образовательной организации.

После сбора данных по мониторингу, на муниципальном уровне проверялось:

1. Наличие и размещение на официальном сайте на главной странице подраздела "Документы" раздела "Сведения об образовательной организации" в виде электронного документа сформированного и утвержденного единого графика на ближайшее полугодие с учетом оценочных процедур, запланированных в рамках учебного процесса в ОО, и оценочных процедур федерального и регионального уровней.

Результаты проверки показали, что графики проведения оценочных процедур выставлены на сайтах всех общеобразовательных учреждений, но т.к. дата утверждения позже 2-х недель с начала учебного года или отсутствует, сложно отследить своевременное размещение на сайте в МБОУ «СОШ № 1», МАОУ «СОШ № 7 имени Пичуева Л.П.», МАОУ СОШ № 9, МАОУ «СОШ № 12» им. Семенова В.И., МАОУ «СОШ № 13 им. М.К. Янгеля», МАОУ «СОШ № 14».

Отсутствует утверждение руководителем и локальным нормативным актом в графиках оценочных процедур МБОУ «СОШ № 1», МАОУ «СОШ № 7 имени Пичуева Л.П.», МБОУ «СОШ № 8 им. Бусыгина М.И.», МАОУ «СОШ № 13 им. М.К. Янгеля».

В графиках МБОУ «СОШ № 1», МБОУ «СОШ № 8 им. Бусыгина М.И.», МАОУ «СОШ № 12» им. Семенова В.И., МБОУ «СОШ № 15» и МАОУ «Экспериментальный лицей. Научно-образовательный комплекс» указаны только школьные оценочные процедуры, а региональные и федеральные отсутствуют. В графиках школ МАОУ «СОШ № 7 имени Пичуева Л.П.» и МБОУ «СОШ № 17» отсутствуют школьные оценочные процедуры, кроме контрольных работ входного контроля и для условно переведенных в другой класс. В графике МАОУ СОШ № 9 отсутствуют оценочные процедуры по уровню начального общего образования.

2. Объем учебного времени, затрачиваемого на проведение оценочных процедур, по данным общеобразовательных учреждений:

Таблица 4

Параллель	% оценочных процедур										
	2-я	3-я	4-я	5-я	6-я	7-я	8-я	9-я	10-я	11-я	
МАОУ "СОШ № 5"	0,5797	0,58	0,87	0,46	1,11	1,25	1,62	1,67	0,54	3,24	
МАОУ "Городская гимназия № 1"	2,8571	4,444	3,19	3,49	3,78	3,96	4,04	4,34	3,81	4,06	
МАОУ "СОШ № 12" им. Семенова В.Н.	4,0373	6,522	4,35	8,62	9,52	8,93	9,74	9,92	8,3	8,11	
МБОУ "СОШ № 15"	5,2795	5,901	5,9	7,14	6,9	7,81	6,75	7,54	6,12	6,92	
МАОУ "СОШ № 13 им. М.К. Янгеля", ШКОЛА МИРА МИРОВ	2,9891	4,348	4,89	5,17	5,42	5,86	6,06	6,44	6,08	6,08	
МБОУ "СОШ № 2"	6,087	6,087	6,38	5,75	5,56	7,5	7,68	7,88	5,41	5,23	
МАОУ "Экспериментальный лицей "НОК"	5,5288	8,293	5,53	7,42	7,2	7,14	6,94	6,94	7,09	7,09	
МАОУ "СОШ № 11"	10,884	10,59	11,2	10,4	10,2	10,4	10,5	10,6	10,2	10,5	
МАОУ "СОШ № 7 имени Пичуева Л.П."	2,1739	2,174	2,17	1,72	2,5	3,13	3,03	6,44	4,96	6,25	
МБОУ "СОШ № 8 имени Бусыгина М.И."	4,3825	3,586	4,32	4,66	4,19	5,59	5,94	6,02	6,02	6,37	
МАОУ СОШ № 9	4,6584	4,658	4,97	5,17	5,95	5,8	5,63	6,28	5,41	6,76	
МАОУ "СОШ № 14"	4,677	8,12	5,4	5	5,1	6,42	5,9	7	8,7	8	
МБОУ "СОШ № 1"	1,8667	2,4	2,74	2,8	3,13	2,81	2,16	3,24	2,83	2,83	
МБОУ "СОШ № 17"	2,6786	3,274	4,07	5,02	5,71	6,19	6,7	6,58	6,67	7,14	
	4,321	5,081	4,71	5,49	5,36	5,96	5,65	6,64	6,07	6,24	

Процент учебного времени, затрачиваемого на проведение оценочных процедур, превысил 10% в МАОУ «СОШ № 11» в параллели 4-х классов. Самый низкий процент учебного времени, затрачиваемого на проведение оценочных процедур в МАОУ «СОШ № 5».

#### **Рекомендации общеобразовательным учреждениям:**

В целях обеспечения открытости и доступности информации о реализации образовательных программ в ОО всем общеобразовательным учреждениям своевременно размещать сформированный график проведения оценочных процедур не позднее чем через 2 недели после начала полугодия, на который формируется график.

Оформление и утверждение графика оценочных процедур привести в соответствие с локальными нормативными актами своего ОУ (часть 2 статьи 30 Федерального закона № 273-ФЗ).

При составлении графика оценочных процедур использовать «Рекомендации для системы общего образования по основным подходам к формированию графика проведения оценочных процедур в общеобразовательных организациях в 2021/2022 учебном году», разработанные Министерством просвещения Российской Федерации и Федеральной службы по контролю и надзору в сфере образования и науки от 6.08.2021г., а именно:

- учитывать в графике оценочных процедур своей ОУ проведение федеральных и региональных оценочных процедур;
- включать в график проведения оценочных процедур контрольные срезы по параллелям и предметам с учетом учебных периодов, принятых в ОУ (пункт 10 части 3 статьи 28 ФЗ № 273-ФЗ);
- учитывать наличие информации, получаемой в ходе федеральных и региональных оценочных процедур и избегать дублирования по содержанию различных оценочных процедур в своем ОО.

В случае использования результатов оценочных процедур, проводимых на федеральном и региональном уровнях (ВПР, НИКО, ФГ-бкл. и пр.) при проведении текущего контроля успеваемости и промежуточной аттестации рекомендуем в локальном акте ОО внести соответствующие положения.

#### **Адресные рекомендации:**

**Таблица 5**

<b>Наименование ОО</b>	<b>Рекомендации</b>
МБОУ «СОШ № 1»	Оформление и утверждение графика оценочных процедур привести в соответствие с локальными нормативными актами своего ОУ (часть 2 статьи 30 Федерального закона № 273-ФЗ). Учитывать в графике оценочных процедур своей ОУ проведение федеральных и региональных оценочных процедур.
МАОУ «СОШ № 7 имени Пичуева Л.П.»	Оформление и утверждение графика оценочных процедур привести в соответствие с локальными нормативными актами своего ОУ (часть 2 статьи 30 Федерального закона № 273-ФЗ). Включать в график проведения оценочных процедур контрольные срезы по параллелям и предметам с учетом учебных периодов, принятых в ОУ (пункт 10 части 3 статьи 28 ФЗ № 273-ФЗ)
МБОУ «СОШ № 8 им.Бусыгина М.И.»	Учитывать в графике оценочных процедур своей ОУ проведение федеральных и региональных оценочных проце-



	дур.
МАОУ СОШ № 9	Оформление и утверждение графика оценочных процедур привести в соответствие с локальными нормативными актами своего ОУ (часть 2 статьи 30 Федерального закона № 273-ФЗ). Включать в график проведения оценочных процедур контрольные срезы по начальному общему образованию с учетом учебных периодов, принятых в ОУ (пункт 10 части 3 статьи 28 ФЗ № 273-ФЗ)
МАОУ «СОШ № 11»	Учитывать, что объем учебного времени, затрачиваемого на проведение оценочных процедур, не должен превышать 10% от всего объема учебного времени. (п.п.а, п.2.1. Рекомендаций)
МАОУ «СОШ № 12» им.Семенова В.И.	Учитывать в графике оценочных процедур своей ОУ проведение федеральных и региональных оценочных процедур.
МАОУ «СОШ № 13 им.М.К.Янгеля».	Оформление и утверждение графика оценочных процедур привести в соответствие с локальными нормативными актами своего ОУ (часть 2 статьи 30 Федерального закона № 273-ФЗ).
МАОУ «СОШ № 15»	Учитывать в графике оценочных процедур своей ОУ проведение федеральных и региональных оценочных процедур.
МАОУ «СОШ № 17»	Включать в график проведения оценочных процедур контрольные срезы по параллелям и предметам с учетом учебных периодов, принятых в ОУ (пункт 10 части 3 статьи 28 ФЗ № 273-ФЗ)
МАОУ «Экспериментальный лицей. Научно-образовательный комплекс»	Учитывать в графике оценочных процедур своей ОУ проведение федеральных и региональных оценочных процедур.

## Технологические мониторинги уровня учебных достижений

### 9 класс

В связи с подготовкой к проведению государственной итоговой аттестации обучающихся, освоивших основные образовательные программы основного общего образования в 2022 году по области проводился единый технологический мониторинг уровня учебных достижений обучающихся 9-х классов: по математике – 1 марта, по русскому языку – 17 марта.

Мониторинг проводился с целью ознакомления девятиклассников с процедурой проведения ГИА в формах основного государственного экзамена (далее - ОГЭ) и основного выпускного экзамена (далее – ГВЭ), обучения правилам заполнения бланков ОГЭ и ГВЭ, практической отработкой действий лиц, привлекаемых к проведению ОГЭ и ГВЭ, а также получения объективной информацией об уровне учебных достижений обучающихся по математике и русскому языку.

Для проведения мониторинга использовались контрольные измерительные материалы (далее – КИМ) по математике и русскому языку; тексты, темы, задания по русскому языку и математике ГВЭ.

Содержание КИМ определяется на основе ФГОС основного общего образования и разрабатывались региональными предметными комиссиями по математике и русскому языку в соответствии с демонстрационным вариантом КИМ ОГЭ/ГВЭ 2022 года.

Мониторинг проводился в своих ОО при соблюдении условий, соответствующих требованиям санитарно-эпидемиологических правил и нормативов.

Продолжительность выполнения работы составляла 3 часа 55 минут. (235 минут). Время, выделенное на подготовительные мероприятия (проведение инструктажа, заполнение бланков регистрации и др.), в продолжительность работы не включалось.

Обучающиеся ознакомились с инструкциями, регламентирующими проведение мониторинга. Во время проведения мониторинга им запрещено иметь при себе средства связи, электронно-вычислительную технику, фото, аудио и видеоаппаратуру, справочные материалы, письменные заметки и иные средства хранения и передачи информации.

Проверка выполненных заданий осуществлялась школьными предметными комиссиями в течение трех рабочих дней после проведения мониторинга на основании критериев, переданных по защищенному каналу связи в день проведения мониторинга через 4 часа после начала мониторинга.

Образовательные учреждения самостоятельно принимали решение об использовании результатов выполненной работы: переводе в отметки и выставлении в классный журнал, а также учете в качестве промежуточной аттестации при выставлении четвертной отметки.

### **Основной государственный экзамен (ОГЭ) Математика**

КИМ по математике ОГЭ содержит 25 заданий и состоит из двух частей. Часть 1 содержит 19 заданий с кратким ответом; часть 2 – 6 заданий с развернутым ответом. Участникам мониторинга по математике разрешено взять с собой линейку, не содержащую справочной информации.

В форме ОГЭ приняло участие 755 девятиклассников или 89,7% от количества, зарегистрированных в РИС. При сдаче отчета три школы «потеряли» зарегистрированных в РИС (СОШ № 2 и № 8 по одному девятикласснику, СОШ № 7 – восемь), что повлияло на процент явки.

Выше средней по городу, явку показали обучающиеся Гимназии, и шести школ (№№ 7, 9, 11, 12, 13 и 17).

**Таблица 6**

**Показатели мониторинга в форме ОГЭ за четыре года**

Показатель	Ед.изм.	2019	2020	2021	2022
Количество участников, из них:	чел	859	808	704	755
набравшие макс. первичный балл	чел	0	0	0	0
получившие высокие первичные баллы	чел	20	23	14	7
набравшие «0»	чел	3	4	1	4
набравшие «пороговый балл»	чел	202	73	35	63
не преодолевшие минимальный порог	чел	193	243	225	252
	%	23,5	30,1	32	33,4
успеваемость	%	76,5	69,9	68	66,6
качество	%	29,8	22,6	27	13,4
средний первичный балл		11,4	10,6	11,9	9,7

Не преодолели минимальный порог 252 участника мониторинга. Это 33,4%, на 1,5% больше прошлого года и на 2,5% позапрошлого. 63 получили пороговый балл (на 28 больше прошлого года). Четверо участников набрали ноль баллов.

Успеваемость по городу 66,6%, на 1,4% меньше прошлого года. Больше всех обучающихся, получивших отметку «2» в школе № 17 – 32, школе № 5 – 31, школе № 7 – 25 и по

20 в лицее и школах 14 и 9. Более 50% участников, не преодолевших минимальный порог: в школе № 17 – 58,2%, в школе № 14 – 52,6% и школе № 2 – 52,4%.

Таблица 7

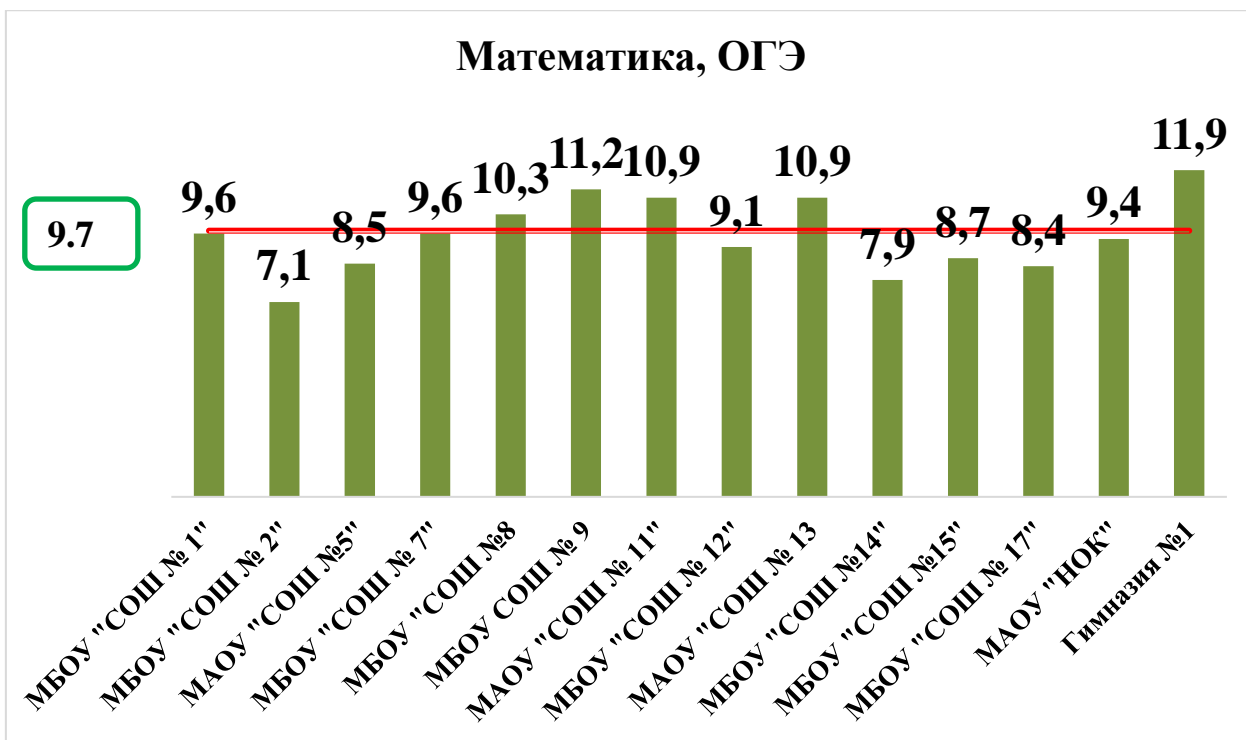
**Результаты мониторинга по математике в форме ОГЭ в разрезе ОО**

Математика ОГЭ-2022 № ОО	Не преодолевшие		набравшие		Успеваемость	Качество	Получившие высокие перв.балл
	чел	%	0	«пороговый балл»			
СОШ 1	13	30,2		1	69,8	9,3	
СОШ 2	11	52,4		2	47,6	9,5	
СОШ 5	31	47,7	2	4	52,3	10,8	1
СОШ 7	25	38,5		6	61,5	7,7	
СОШ 8	17	25,4		3	74,6	17,9	
СОШ 9	20	32,8		3	67,2	21,3	2
СОШ 11	13	19,1		7	80,9	10,3	1
СОШ 12	17	28,3		5	71,7	18,3	2
СОШ 13	7	17,5		5	82,5	17,5	
СОШ 14	20	52,6		2	47,4	10,5	
СОШ 15	17	26,2	1	11	73,8	9,2	
СОШ 17	32	58,2	1	5	41,8	12,7	
НОК	20	32,8		6	67,2	9,8	
Гимназия	9	19,6		3	80,4	21,7	1
ГОРОД 2022	252	33,4	4	63	66,6	13,4	7
ГОРОД 2021	225	32	1	35	68	27	14

Несколько лет нет обучающихся, набравших максимальный балл по математике. В два раза меньше прошлого года участников, получивших высокие первичные баллы (по два из школ №№ 9 и 12), по одному из школ №№ 5, 11 и Гимназии. Идет тенденция к снижению, на протяжении нескольких лет.

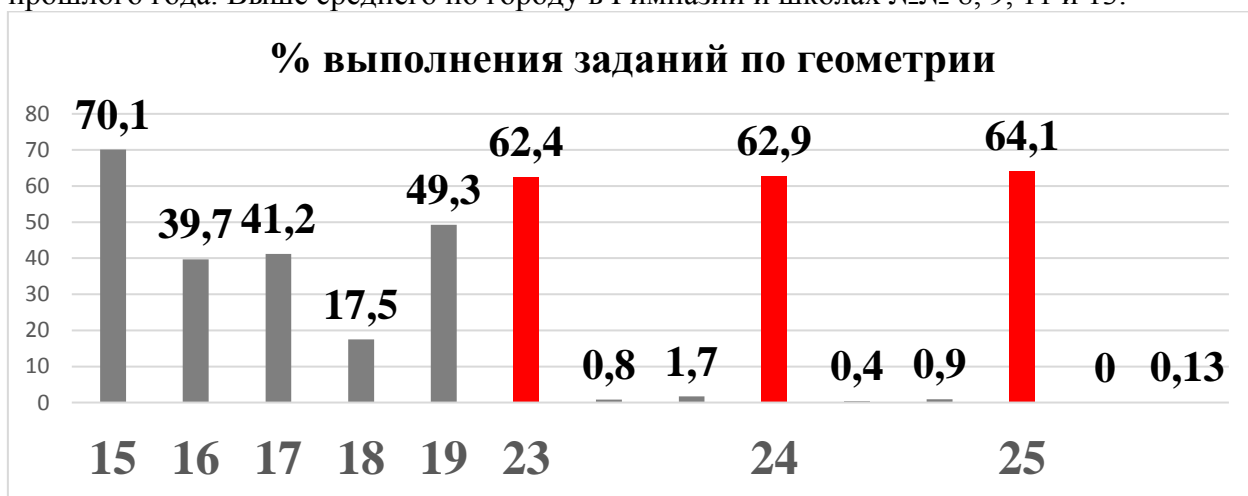
Качество, так же, снижается на протяжении нескольких лет. В этом году составляет 13,4%. Это почти в два раза (на 13,6%) меньше прошлого года. Ниже среднего по городу в учреждениях: Лицее, школах №№ 1,2,5,7,11,14,15 и 17.

В таблице выше желтым цветом отмечена отрицательная динамика в сравнении со средними показателями по городу. Городские показатели ниже всех показателей за прошлый год.



**Рис.3 Средний балл в разрезе ОО**

На рисунке 3 поперечной линией показан средний балл по городу (9,7), на 2,2 меньше прошлого года. Выше среднего по городу в Гимназии и школах №№ 8, 9, 11 и 13.



**Рис.4 Процент выполнения заданий по геометрии**

При пересчете суммарного первичного балла за выполнение экзаменационной работы обучающимся необходимо набрать два балла за выполнение заданий геометрии. На рисунке 4 представлен процент выполнения заданий по геометрии. 11% детей набрали необходимых 2 балла за выполнение геометрии. За задания 23, 24, 25 можно набрать «0» баллов, «1» или «2». Большой процент «0» баллов за эти задания (красным цветом на рис.2). Всего с заданиями 23-25 справилось 30 человек (4%).

### Русский язык

КИМ по русскому языку ОГЭ состоит из трех частей и включает в себя 9 заданий, различающихся формой и уровнем сложности.

Каждая аудитория для проведения мониторинга по русскому языку в форме ОГЭ оснащена средствами воспроизведения аудиозаписи. Для воспроизведения текста изложения используется аудиозапись, файл которой входит в комплект экзаменационных материалов.

В аудиториях участникам предоставлялись орфографические словари, позволяющие устанавливать нормативное написание слов, и которыми участники пользовались при выполнении всех частей работы.

Из 841 обучающихся 9-х классов, зарегистрированных в РИС для сдачи ГИА в форме ОГЭ, в мониторинге приняли участие 760, т.е. 90%. Выше средней по городу, явку показали обучающиеся Лицея, Гимназии, и шести школ (№№ 5, 9, 11, 12, 13 и 17).

При сдаче отчета девять учреждений «потеряли» зарегистрированных в РИС (СОШ №№ 1, 2, 7, 8, 9, 12, 14, 15 и 17). Следовательно, в этих учреждениях процент явки был завышен.

Таблица 8

**Результаты мониторинга по русскому языку в форме ОГЭ в разрезе ОО**

Русский язык ОГЭ-2022 № ОО	Не преодо- левшие		набравшие		Успе- вае- мость	Каче- ство	Набравших макс. балл
	чел	%	«0»	«пороговый балл»			
СОШ 1	7	16,3		1	83,7	25,6	
СОШ 2	1	4,8		1	95,2	52,4	
СОШ 5	13	18,3	1	4	87,7	39,4	1
СОШ 7	9	14,8		2	85,2	29,5	1
СОШ 8	6	9,5			90,5	65,1	3
СОШ 9	5	8,5		2	80,5	47,5	1
СОШ 11	2	2,9		2	97,1	21,7	
СОШ 12	8	12,9		3	87,1	38,7	
СОШ 13	4	9,5	1	3	90,5	47,6	
СОШ 14	3	7,5		2	92,5	37,5	
СОШ 15	12	19,7		9	80,3	14,8	
СОШ 17	18	32,7			67,3	34,5	1
НОК	0	0			100	56,1	3
Гимназия	3	6,4			93,6	72	
ГОРОД 2022	91	12	2	29	88	40,8	10
ГОРОД 2021	99	14	1	48	86	40,5	6

Из 841 участника мониторинга, 91 не преодолели минимальный порог (12%), почти на уровне прошлого года (12,7%). Самый большой процент не преодолевших в школе №17 – 32,7%. Так же высокий процент в учреждениях №№ 15, 5, 1, и 7. Двое написали на 0 баллов (сш 5 и 13). 29 получили пороговый балл. Если посмотреть статистику за три года: по этому

показателю идет снижение. Успеваемость за последние три года держится практически на одном уровне. Только в лицее все участники справились с мониторингом. Выше 90% успеваемость в шести учреждениях города: №№ 2, 8, 11, 13, 14 и гимназии.

В таблице 8 желтым цветом отмечена отрицательная динамика в сравнении со средними показателями по городу.

Таблица 9

Показатели мониторинга в сравнении за три года

Показатель	Ед.изм.	ОГЭ		
		2020	2021	2022
Количество участников, из них:	чел	796	708	760
набравшие макс. первичный балл	чел	0	6	10
получившие высокие первичные баллы	чел	54	73	111
набравшие «0»	чел	0	1	2
набравшие «пороговый балл»	чел	52	48	29
не преодолевшие минимальный порог	чел	101	99	91
	%	12,7	14	12
успеваемость	%	87,3	86	88
качество	%	41	40,5	40,8
средний первичный балл		12,7	20,9	21,12

На рисунке 5 в разрезе учреждений, кроме лицея, наглядно видны проблемы учреждений по сдаче экзамена по русскому языку в форме ОГЭ.

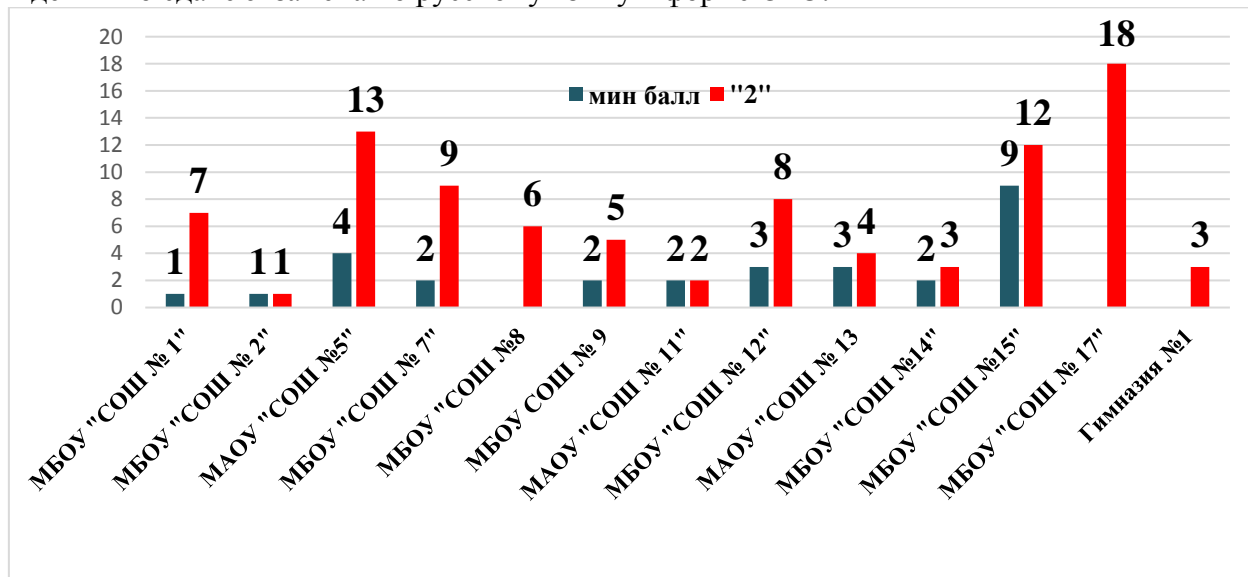
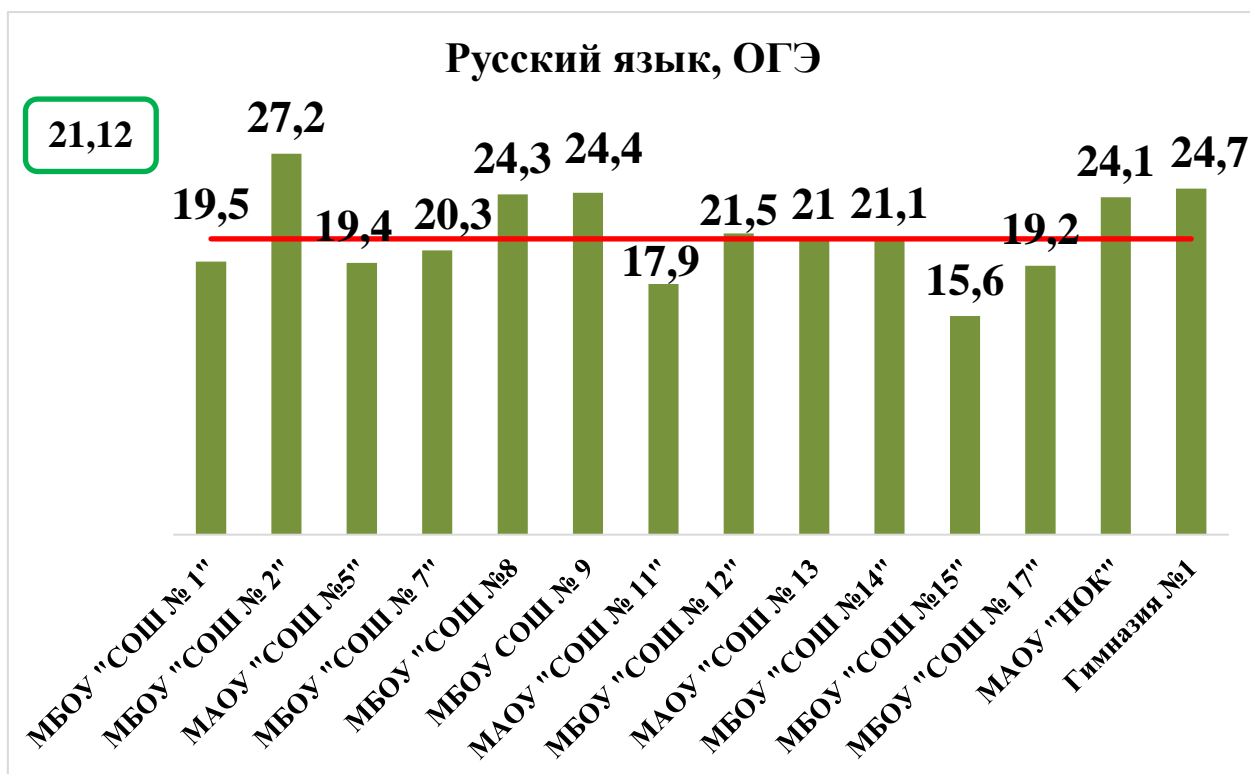


Рис.5 Количество не преодолевших минимальный порог и написавших на минимальный балл в разрезе ОО

Качество по городу составляет 40,8% и практически держится на одном уровне в течение трех лет. В этом году на 4 участника больше набрали максимальный первичный балл: по трое из гимназии и школы № 9, по одному из школ №№ 5,7,11 и 17. Так же радует, что значительно увеличилось количество обучающихся, получивших высокие первичные баллы (на 38) из всех учреждений города. Качество, выше среднего по городу в гимназии (72%), школе № 8 (65,1%), лицее (56,1%), школе № 2 (52,4%), школе № 13 (47,6%) и школе № 9 (47,5%).



**Рис.6 Средний балл в разрезе ОО**

На рисунке 6 поперечной линией показан средний балл по городу (21,1), на 0,22 больше прошлого года.

Самый высокий первичный балл показали участники из школы № 2. Самый низкий из школы № 15.

### Государственный выпускной экзамен (ГВЭ)

#### Математика

Работа по математике ГВЭ содержит 12 заданий (литера А), из которых 10 заданий – с кратким ответом и 2 задания – с развернутым ответом; либо 10 заданий (литера К) с кратким ответом.

В форме ГВЭ приняло участие 92 девятиклассника или 93,9%. Из них: с литерой А участвовали 22 девятиклассника, с литерой К – 70. При сдаче форм отчета три школы неверно указали количество участников ГВЭ в РИС (№№ 5, 8 и 14); две школы (1 и 17) перепутали по одному обучающемуся категории «А» и «К».

Участники в форме ГВЭ отсутствуют в Лицее и Гимназии. 100% явки показали дети из семи школ №№ 7, 9, 11, 12, 14, 15 и 17.

**Таблица 10**

#### Результаты мониторинга по математике в форме ГВЭ в разрезе ОО

№ ОО	Не преодолевшие минимальный порог		Успеваемость	Качество	Набравшие пороговый балл		Получившие высокие баллы
	чел	%			«А»-4	«К»-3	
СОШ 1	4	44,4	55,6	44,4		4	1
СОШ 2	7	53,9	46,1	0		1	
СОШ 5	5	71,4	28,6	0	1		
СОШ 7	6	85,7	14,3	14,3		1	
СОШ 8	2	40	60	0		3	
СОШ 9	4	66,7	33,3	0		1	
СОШ 11	5	29,4	70,6	5,9	3	1	1
СОШ 12	4	50	50	25	2		

СОШ 13	5	83,3	16,7	0			
СОШ 14	2	40	60	20	1		
СОШ 15	2	33,3	66,7	0		2	
СОШ 17	8	88,9	11,1	0			
ГОРОД	54	58,7	41,3	9,8	7	13	2

Результаты обучающихся с литерой «А» следующие: из 22 участников, 10 не преодолели минимальный порог (24,5%). Успеваемость – 54,5%. Три участника из школ 5, 12 и 17 набрали 0 баллов. У пятерых из школ 8(двое), 14(двое) и 15 пороговый балл на границе «2»-«3». Ноль успеваемости в школах 5, 9, 13.

Качество – 13,6%. Отметку «отлично» получил обучающийся из школы № 12. Средний первичный балл за работу по городу составляет 3,6. Выше среднего по городу в школах 9, 15, 14, 12, 11 и 8.

Результаты обучающихся с литерой «К»: из 70 участников 44 или 62,9% не справились с работой. Успеваемость 37,1%. Семь из школ 1, 7, 12(двое), 17(трое) получили 0 баллов. У 17 участников из школ 2(четверо), 8, 9 (трое), 11(пять), 12, 13, 15(двое) пороговый балл на границе «2»-«3». Ноль успеваемости в школах 2 и 14.

Качество 8,6%. Один девятиклассник из школы № 1 получил отметку «5», и пятеро отметку «4»: по одному из школ №№ 7 и 12 и трое из школы № 1.

**Таблица 11**

**Показатели мониторинга в форме ГВЭ по математике за два года**

Показатель	Ед.изм.	ГВЭ-2021		ГВЭ-2022	
		«А»	«К»	«А»	«К»
Количество участников, из них:	чел	5	53	22	70
набравшие макс. первичный балл	чел	0	1	0	0
получившие высокие первичные баллы	чел	1	1	1	1
набравшие «0»	чел	0	8	3	7
набравшие «пороговый балл»	чел	1	17	7	13
не преодолевшие минимальный порог	чел	2	24	10	44
	%	40	45	45,5	62,9
успеваемость	%	55,2		41,3	
качество	%	8,6		9,8	
средний первичный балл		4,92	2,6	3,6	2,5

Разделение формы ГВЭ по литерам А и К в разрезе двух лет представлены выше. Набравших максимальный бал у нас не было и нет. Получивших высокий балл, т.е. «отлично» держится на уровне. А вот остальные показатели заставляют задуматься. Не преодолевших минимальный порог, в общем, на 26 человек больше. Если учесть, что набравших «пороговый» балл 20 человека (в прошлом году - 19), то ситуация серьезная.

Успеваемость на 13,9% меньше прошлого года, соответственно и средний первичный балл: с литерой А – на 1,3, с литерой К – на 0,1. А вот качество выше на 1,2%.

**Русский язык**

Работа по русскому языку ГВЭ предполагает выбор участником одного из видов экзаменационной работы: сочинение или изложение с творческим заданием. В аудиториях участников в форме ГВЭ предоставлялись орфографические и толковые словари, позволяющие устанавливать нормативное написание слов и определить значения лексической единицы, и которым участники также пользовались при выполнении всех частей работы.



10,5% от всех обучающихся сдают ГИА в форме ГВЭ. Участников в форме ГВЭ в лице и гимназии нет. Из 99 обучающихся 9-х классов в мониторинге по русскому языку приняли участие 93 (93,9%). 100% явки обеспечили участники из школ 7,8,11,12,14,15 и 17.

**Таблица 12**

**Результаты мониторинга по русскому языку в форме ГВЭ в разрезе ОО**

№ ОО	Не преодолевшие минимальный порог		набравших			Успеваемость	Качество	Средний первичный балл
	чел	%	«0» баллов	«минимальный» балл	«максимальный» балл			
СОШ 1	0					100	85,7	1,7
СОШ 2	0					100	16,7	9,8
СОШ 5	1	14,3				85,7	42,9	9,4
СОШ 7	1	14,3		1		85,7	14,3	7,3
СОШ 8	1	20				80	40	9,8
СОШ 9	0					100	20	9
СОШ 11	4	23,5		2	1	76,5	17,6	6,8
СОШ 12	0					100	62,5	11,63
СОШ 13	0					100	80	12
СОШ 14	2	10	2			60	20	3,4
СОШ 15	2	33,3		1		66,7	0	3,8
СОШ 17	2	22,2			1	77,8	11,1	6,7
<b>ГОРОД</b>	<b>13</b>	<b>14</b>	<b>2</b>	<b>4</b>	<b>2</b>	<b>86</b>	<b>31,2</b>	<b>8,5</b>

Из 93 участников мониторинга по русскому языку, 13 не преодолели минимальный порог, что составляет 14%. Двое набрали «0» баллов (из школы № 14) и четверо минимальный балл (двое из сш № 11 и по одному из школ №№ 7 и 15). Успеваемость 100% показали дети из школ 1, 2, 9, 12 и 13. По городу успеваемость 86%. Низкая успеваемость в школе № 14 (60%) и № 15 (66,7%).

Набравших максимальный первичный балл – двое из школ №№ 8 и 17. Качество по городу составляет 31,2%. Нулевое качество в школе № 15. 20% и ниже в школах №№ 17, 7, 2, 9 и 14.

Средний первичный балл по городу составляет 8,5. Самый высокий в школах №13 (12) и №12 (11,6). Низкий в школе № 1 – 1,7.

**Таблица 13**

**Показатели мониторинга в форме ГВЭ по русскому языку за три года**

Показатель	Ед.изм.	ГВЭ		
		2020	2021	2022
Количество участников, из них:	чел	96	68	93
набравшие макс. первичный балл	чел	0	0	2
получившие высокие первичные баллы	чел	3	0	29
набравшие «0»	чел	0	3	2
набравшие «пороговый балл»	чел	10	14	4
не преодолевшие минимальный порог	чел	10	11	13
	%	10,4	14,1	14

успеваемость	%	89,6	10,4	86
качество	%	19,8	10,3	31,2
средний первичный балл		8,4	6,5	8,5

Показатель не преодолевших минимальный порог в процентном отношении на уровне прошлого года, хотя на 2 человека больше. По остальным показателям обучающиеся показали результаты выше: успеваемость на 75,6% выше, набравших «0» баллов на одного меньше, получивших «пороговый балл» на десять меньше.

Качество на 20,9% выше. В этом году есть участники, набравшие максимальный первичный балл (двое) и получившие высокие первичные баллы (29). Средний первичный балл выше на два.

#### **Выводы и рекомендации.**

В 2022 году в региональном технологическом мониторинге уровня учебных достижений обучающихся 9-х классов по русскому языку и математике приняли участие все общеобразовательные учреждения города Усть-Илимска.

Тиражирование КИМ и бланков ответов осуществлялось непосредственно в учреждениях. Проверка работ осуществлялась школьными предметными комиссиями, утвержденными приказом начальника Управления образования Администрации города Усть-Илимска. Для проверки работ были задействованы 99 педагогов, из них 48 по математике и 51 по русскому языку. Все специалисты, принимавшие участие в проведении мониторинга, прошли обучение в формах инструктажа и самостоятельного изучения инструктивно-методических материалов, направленных в учреждения и размещенных на сайте ГАУ ИО ЦОПМКиМКО.

Результаты технологического мониторинга показали низкий уровень подготовки обучающихся по математике. Рекомендуется проводить текущую диагностику на уровне ОО. Учителям-предметникам проводить систематическую работу по заполнению бланков; индивидуальную работу с обучающимися, допустившими ошибки при заполнении бланков. Общеобразовательным учреждениям провести корректировку программ с учетом результатов для повышения качества образования по математике, особенно для детей с ОВЗ. Психологам проводить беседы с обучающимися по снятию тревожности при прохождении ГИА.

### **Технологические мониторинги уровня учебных достижений**

#### **11 класс Математика**

В соответствии с распоряжением Министерства образования Иркутской области от 06.12.2021 г. № 2053-мр «О проведении мониторинга уровня учебных достижений по математике обучающихся 11-х классов общеобразовательных организаций Иркутской области в 2021-2022 учебном году», 17 декабря 2021 года для выпускников 11-х классов общеобразовательных организаций проведен технологический мониторинг достижений по математике.

В ходе мероприятия, обучающиеся познакомились с процедурой проведения государственной итоговой аттестации в форме ЕГЭ и ГВЭ-11 по математике, научились правильно заполнять экзаменационные бланки, получили представление о структуре контрольных измерительных материалов 2022 года, количестве, форме и уровне сложности заданий.

Включенные в КИМ новые задания направлены на усиление деятельностной составляющей экзаменационной модели: применение умений и навыков анализа различной информации, решения задач, в том числе практических, развернутого объяснения, аргументации.

Также во время проведения мониторинга работники, привлекаемые к проведению ЕГЭ и ГВЭ-11, отработали практические действия при проведении государственной итоговой аттестации.

Мониторинг проводился по двум уровням по выбору обучающегося (базовый или профильный), работы проверялись школьными предметными комиссиями. В мониторинге приняли участие 394 человека (89,7%), в области – 11637 человек (85,1%).

Таблица 14

## Количество участников мониторинга в 2021-2022 учебном году

ОО	кол-во обуч-ся 11 кл	кол-во уч-ов (баз)	Доля уч-ов (баз)	кол-во уч-ов (проф)	Доля уч-ов (проф)
МБОУ "СОШ №1"	12	11	91,7%	1	8,3%
МБОУ "СОШ №2"	12	4	33,3%	3	25,0%
МАОУ "СОШ №5"	39	28	71,8%	11	28,2%
МАОУ "СОШ №7 "	21	15	71,4%	4	19,0%
МБОУ "СОШ №8"	49	24	49,0%	18	36,7%
МАОУ СОШ №9	50	23	46,0%	20	40,0%
МАОУ "СОШ №11"	35	10	28,6%	21	60,0%
МАОУ "СОШ №12"	15	5	33,3%	10	66,7%
МАОУ "СОШ №13"	26	5	19,2%	17	65,4%
МАОУ "СОШ №14"	23	15	65,2%	7	30,4%
МБОУ "СОШ №15"	27	15	55,6%	12	44,4%
МБОУ "СОШ №17"	24	15	62,5%	7	29,2%
МАОУ "Городская гимназия №1"	39	17	43,6%	17	43,6%
МАОУ "ЭЛ НОК"	67	32	47,8%	27	40,3%
итого:	439	219	51,4%	175	38,4%

Таблица 15

## Результаты мониторинга по математике в сравнении с прошлыми учебными годами

	2019-2020	2020-2021	2021-2022
Количество выпускников	397	478	439
Участников по базовой математике	167 (42,1%)	232 (50,8%)	219 (49,9%)
Участников по профильной математике	218 (54,9%)	213 (42,1%)	175 (39,9%)
Кол-во участников, набравших 0 баллов (баз)	1	0	0
Кол-во участников, набравших мин.порог 7 баллов (баз)	7 (4,2%)	10 (4,3%)	14 (6,4%)
Кол-во участников, набравших макс.балл	3	3	0

21 баллов (баз)			
Средний балл (баз)	3,7	3,5	3,6
Успеваемость	94,6	92,2	94,1
Качество	64,1	50,4	58
Кол-во участников, не пре- одолевших мин.порог (проф)	47(21,6%)	35 (16,4%)	56 (32%)
количество обучающихся , набравших «пороговый» балл (проф)	28 (12,8%)	34 (16%)	14 (8%)
Средний тестовый балл (проф)	37,14	37,6	32,9

В сравнении с прошлым годом на 0,9% снизилось количество участников мониторинга по математике базового уровня, также уменьшилось на 2,2% количество участников мониторинга по профильной математике.

В 2021-2022 учебном году средний балл, успеваемость и качество знаний по базовой математике выше, чем в прошлом году, а результаты по профильной математике ниже, а именно, увеличилось количество обучающихся, не преодолевших минимальный порог по профильной математике, а средний тестовый балл по профильной математике ниже, чем в прошлые учебные годы.

**Таблица 16**

**Результаты выполнения заданий мониторинга по математике базового уровня**

Список ОО	кол-во участ- ников	"0" б	мин. по- рог 7" б.	мак с 21" б	«2»	«3»	«4»	«5»	Ср. балл	Кач- во, %	Усп- ть,%
МБОУ "СОШ №1"	11	0	1	0	1	7	3	0	3,2	27,3	90,9
МБОУ "СОШ №2"	4	0	0	0	2	0	2	0	3	50	50
МАОУ "СОШ №5"	28	0	1	0	0	14	14	0	3,5	50	100
МАОУ "СОШ №7"	15	0	1	0	4	7	3	1	3,1	26,7	73,3
МБОУ "СОШ №8»	24	0	1	0	1	7	13	3	3,8	66,7	95,8
МАОУ СОШ №9	23	0	0	0	1	8	13	1	3,6	60,9	95,7
МАОУ "СОШ №11"	10	0	0	0	0	3	4	3	4	70	100
МАОУ "СОШ №12"	5	0	1	0	1	2	1	1	3,4	40	80
МАОУ "СОШ №13»	5	0	0	0	0	2	3	0	3,6	60	100
МАОУ "СОШ №14"	15	0	1	0	3	3	5	4	3,7	60	80
МБОУ "СОШ №15"	15	0	0	0	0	4	8	3	3,9	73,3	100
МБОУ "СОШ №17"	15	0	4	0	0	9	2	4	3,7	40	100
МАОУ "Городская гимназия №1"	17	0	0	0	0	2	10	5	4,2	88,2	100

МАОУ "ЭЛ НОК"	32	0	1	0	0	11	17	4	3,8	65,7	100
город	219	0	11	0	13	79	98	29	3,6	58	94,1

По результатам мониторинга по математике базового уровня по показателям качества знаний и среднему баллу результаты равны или выше средних значений по городу в школах №№ 8, 9, 11, 13, 14, 15, Городская гимназия № 1, НОК. 100 % успеваемость в школах №№ 5, 11, 13, 15, 17, Городская гимназия № 1, НОК. Самые низкие показатели успеваемости, качества знаний и среднего балла в школе № 7.

**Таблица 17**

**Результаты выполнения заданий мониторинга по математике профильного уровня**

ОО	кол-во уч-ов	MIN первичный балл в ОО	MAX первичный балл в ОО	кол-во уч-ов, не преод. мин. порог	ср. первичный балл
МБОУ "СОШ №1"	1	7	7	0	7
МБОУ "СОШ №2"	3	3	6	2	4
МАОУ "СОШ №5"	11	1	7	6	4.54
МАОУ "СОШ №7"	4	1	8	3	4
МБОУ "СОШ №8"	18	2	12	5	6.56
МАОУ СОШ №9	20	1	12	12	5.05
МАОУ "СОШ №11"	21	3	13	2	8.48
МАОУ "СОШ №12"	10	1	8	5	4.5
МАОУ "СОШ №13"	17	6	15	0	8.65
МАОУ "СОШ №14"	7	1	15	3	6.29
МБОУ "СОШ №15"	12	4	11	4	7.67
МБОУ "СОШ №17"	7	1	10	3	5.14
МАОУ "Городская гимназия №1"	17	3	13	1	9.06
МАОУ "ЭЛ НОК"	27	2	18	10	7.11
ИТОГО	175			56	

По результатам мониторинга по математике профильного уровня по показателю среднего первичного балла результаты выше средних значений по городу в школах №№ 1, 11, 13, 15, Городская гимназия № 1, НОК. Самый низкий средний первичный балл в школах №№ 2, 7. Отсутствуют обучающиеся, не преодолевшие минимальный порог, в школах №№ 1, 13. Максимальные первичные баллы (выше 14) набрали обучающиеся школ №№ 13, 14, НОК.

Обучающихся, набравших высокие и максимальный первичный балл, нет. 56 обучающихся не смогли преодолеть минимальный порог по математике профильного уровня, а это значит, что им следует изменить свой выбор в пользу других предметов по выбору. Кроме этого, 14 человека (8%) набрали «пороговый» балл по математике профильного уровня, получение аттестата данный результат гарантирует, однако претендовать на бюджетное место в ВУЗе позволяет результат 13 и выше баллов, таким образом данные учащиеся не смогут участвовать в конкурсе на специальности, где в перечне испытаний указан предмет «математика».

На результативность участников мониторинга могли повлиять изменения в КИМ (контрольно-измерительных материалах). В 2022 году в связи с переходом на федеральный государственный стандарт среднего общего образования несколько изменена структура КИМ по математике профильного уровня: удалены три задания, привычные и достаточно легкие для выпускников, количество заданий базового уровня сокращено с 8 до 6, добавлены 2 новых задания повышенного уровня сложности. Участники мониторинга могли быть не готовы к таким изменениям, а часть материала из заданий КИМ на момент проведения мониторинга была еще не пройдена некоторыми обучающимися.

При проведении технологического мониторинга уделяется внимание и отработке у обучающихся навыков по заполнению экзаменационных бланков. Ошибки при заполнении бланков ответов ведут к снижению итогового количества баллов за экзаменационную работу.

Анализ информации о заполнении бланков участниками мониторинга показал, что большинство выпускников владеют навыками заполнения бланков ответов, умеют производить замену ошибочных ответов. Тем не менее остается категория обучающихся, не уверенных в себе, с высокой тревожностью, которым требуется в период подготовки к экзаменам психологическая помощь.

Типичные ошибки, допущенные при заполнении бланков участниками мониторинга:

- ошибки в заполнении даты проведения работы, кода предмета, региона, названия предмета. На экзамене в форме ЕГЭ данные ошибки можно исключить, так как при печати экзаменационных материалов в аудитории эти данные заполняются автоматически;

- написание с ошибками фамилии, имени и отчества;

- участникам не заполняются поля «ФИО» и «Документ, удостоверяющий личность».

В ходе проведения мониторинга были отработаны и действия организаторов. Ошибки, выявленные на этапе сбора организаторами экзаменационных бланков участников по завершении работы:

- не заполнено поле «Замена ошибочных ответов» в бланке ответов № 1 либо не поставлена подпись организатора;

- не обозначено завершение внесения записей участником в бланк ответов № 2 знаком Z.

Следует отметить, что перечисленные ошибки носят единичный характер.

Вывод: В целом результаты технологического мониторинга показали низкий уровень подготовки обучающихся к сдаче экзамена.

Участники продемонстрировали низкие результаты выполнения работы по математике профильного уровня по всем уровням сложности. С одной стороны, это может быть результатом формального подхода при проведении технологического мониторинга. С другой стороны, у значительного числа обучающихся не сформированы математические компетенции, предусмотренные требованиями Федерального государственного образовательного стандарта основного общего и среднего общего образования по математике.

Учителям-предметникам рекомендуется проводить систематическую работу по заполнению бланков ЕГЭ; индивидуальную работу с обучающимися, допускающими ошибки при заполнении бланков; организовать помощь школьникам в выработке (при ее отсутствии) или корректировке стратегии подготовки к экзаменам. Включить в план работы психологические занятия с обучающимися, нуждающимися в психологической поддержке и помощи.

### **Мониторинг использования платформы электронного банка тренировочных заданий по оценке функциональной грамотности обучающихся образовательных организаций Иркутской области**

По распоряжению министерства образования Иркутской области от 22.10.2021 г. № 1818-мр «О мониторинге использования платформы электронного банка тренировочных заданий по оценке функциональной грамотности обучающихся образовательных организаций Иркутской области» на территории города Усть-Илимска был проведен мониторинг в период с 25 октября 2021 года по 17 ноября 2021 года.

Электронный банк тренировочных заданий для оценки функциональной грамотности обучающихся 8-9-х классов (далее – Платформа) был разработан ФГБНУ «Институт стратегии развития образования Российской академии образования». Областью применения Платформы является процедура проведения тренировочного тестирования (диагностической работы) обучающихся по направлениям функциональной грамотности, включая в себя:

- формирование банка заданий;

- формирование проекта тренировочных работ;

- прохождение тренировочной работы обучающимися в режиме реального времени;
- проверку развернутых ответов экспертами;
- накопление, хранение и обработку результатов тренировочных работ.

Общеобразовательная организация самостоятельно авторизуется при помощи учетной записи Российской электронной школы (далее – РЭШ). Портал функциональной грамотности позволяет учителям создавать диагностическую работу для своего класса, проводить ее, оценить и осуществлять персональный контроль за прохождением диагностической работы каждым обучающимся. Банк заданий также дает возможность учителю осуществлять выполнение экспертизы работ (заданий), подразумевающих развернутый ответ обучающегося. После выполнения работы обучающимися у учителя на странице с мероприятиями отображается прогресс прохождения работы детьми, а также появляется уведомление о необходимости ее проверки.

При повторном участии в мероприятии обучающихся, которые ранее выполняли тренировочную работу на Платформе, будут доступны новые варианты КИМ.

Формирование у обучающихся общеобразовательных организаций функциональной грамотности находится на постоянном контроле Федеральной службы по надзору в сфере образования и науки, министерства образования Иркутской области и Управлением образования Администрации города Усть-Илимска. Образовательным организациям города предложено активизировать работу в данном направлении.

Статистическая информация об использовании электронного банка заданий по оценке функциональной грамотности на электронной платформе РЭШ приведена в таблицах 18, 19.

Электронный банк тренировочных заданий для оценки функциональной грамотности с 25 октября 2021 г. по 17 ноября 2021 года использовали 13 общеобразовательных учреждений г. Усть-Илимска, одно учреждение в соответствии с приказом по МАОУ «СОШ № 5» принимало участие 19 и 20 ноября 2021 года.

**Таблица 18**

**Информация об использовании электронного банка заданий по оценке функциональной грамотности на электронной платформе РЭШ в 8 классах по состоянию на 18.11.2021 г.**

Грамотность	Участников		Педагогов	
	чел.	%	чел.	%
читательская	287	32	35	12,7
математическая	252	28,1	28	10,1
естественно-научная	297	33,1	38	13,8
финансовая	55	6,1	9	3,3
глобальные компетенции	28	3,1	4	1,4
креативное мышление	36	4	2	0,7

Восьмиклассники МАОУ «Городская гимназия № 1», МБОУ «СОШ № 2» и МАОУ «СОШ № 5» не использовали электронный банк тренировочных заданий для оценки функциональной грамотности. А дети из МАОУ «СОШ № 7 им. Пичуева Л.П.» использовали Платформу по четырем направлениям (больше всех по городу). Самый большой процент участия по городу обучающихся и педагогов в естественно-научной грамотности, самый маленький в глобальных компетенциях.

**Таблица 19**

**Информация об использовании электронного банка заданий по оценке функциональной грамотности на электронной платформе РЭШ в 9 классах по состоянию на 18.11.2021 г.**

Грамотность	Участников	Педагогов
-------------	------------	-----------

	чел.	%	чел.	%
читательская	457	48,4	41	14,9
математическая	363	38,5	34	12,3
естественно-научная	321	34	42	15,2
финансовая	20	2,1	7	2,5

Общеобразовательные учреждения города не проводили тестирование по глобальным компетенциям и креативному мышлению в девятых классах. МАОУ «Городская гимназия № 1» и МБОУ «СОШ № 2» использовали Платформу по одному направлению функциональной грамотности. МАОУ «СОШ № 7 им. Пичуева Л.П.» использовали электронный банк по четырем направлениям (больше всех по городу). Самый большой процент участия по городу в читательской грамотности, самый маленький – по финансовой.

Использование в учебном процессе электронного банка заданий в городе Усть-Илимске по функциональной грамотности на платформе РЭШ продолжилось и после проведения мониторинга.

По состоянию на **28.12.2021 г.** все 14 общеобразовательных организаций использовали электронный банк тренировочных заданий.

Всего учащимися 8-х классов было пройдено 1856 тестов, а 9-х – 1922 теста. Также в тестировании приняло участие учителей: 157 - в 8-х классах, 158 – в 9-х классах.

Восьмиклассники всех образовательных организаций использовали банк тренировочных заданий по трем основным направлениям функциональной грамотности. МАОУ «СОШ № 13 им. М.К. Янгеля» использовали электронный банк РЭШ по четырем направлениям (включая глобальные компетенции). Самый большой процент участия по городу обучающихся в читательской грамотности (32,3 %), а самый маленький – в глобальных компетенциях (1,8 %).

Девятиклассники всех общеобразовательных учреждений приняли участие в тестировании по читательской и естественно-научной грамотности. Учащиеся МАОУ «СОШ № 5» не использовали электронный банк тренировочных заданий по математической грамотности. В тестировании по всем направлениям функциональной грамотности на РЭШ приняли участие девятиклассники МБОУ «СОШ № 17». Самый большой процент участия девятиклассников по городу в читательской грамотности (38,1 %), а самый маленький – в креативном мышлении (0,3 %).

По данным министерства образования Иркутской области по состоянию на **15.05.2022** года всего приняло участие в тестировании 4391 ученик из 8-х и 9-х классов.



## Распределение учащихся по видам функциональной грамотности



**Рис.7 Распределение участников по видам функциональной грамотности (в % от числа участников).**

Больше всего учащихся приняло участие в тестировании по читательской грамотности – 1395 человек (32 %), а меньше всего – 96 (2 %) по креативному мышлению.

Статистическая информация об использовании электронного банка заданий по оценке функциональной грамотности на электронной платформе РЭШ по каждой школе приведена в таблице 20.

**Таблица 20**

Наименование ОО	Количество учащихся, прошедших работу	Проверено работ
МБОУ «СОШ № 1»	598	475
МБОУ «СОШ № 2»	290	276
МАОУ «СОШ № 5»	176	33
МАОУ «СОШ № 7 им. Пичуева Л.П.»	102	31
МБОУ «СОШ № 8 им. Бусыгина М.И.»	1158	1004
МАОУ «СОШ № 9»	133	133
МАОУ «СОШ № 11»	321	321
МАОУ «СОШ № 12» им. Семенова В.Н.	385	360
МАОУ «СОШ № 13 им. М.К. Янгеля»	177	173
МАОУ «СОШ № 14»	94	49
МБОУ «СОШ № 15»	186	162
МБОУ «СОШ № 17»	281	280
МАОУ «Экспериментальный лицей «Научно-образовательный комплекс»	280	226
МАОУ «Городская гимназия № 1»	210	210

Наибольшее количество школьников, прошедших тестирование, отмечается в МБОУ «СОШ № 8 им. Бусыгина М.И.» - 1158, а также в МБОУ «СОШ № 1» - 598 и в МАОУ «СОШ № 12» им. Семенова В.Н. - 385 учащихся.

Стоит отметить, что особое внимание уделялось проверке работ учащихся. Так в МАОУ «СОШ № 9», МАОУ «СОШ № 11» и МАОУ «Городская гимназия № 1» были проверены все работы учеников, прошедших тестирование. А в МАОУ «СОШ № 13 им. М.К. Янгеля» и МБОУ «СОШ № 17» проверено от 97 до 99 % от общего количества работ. В целом, по городу Усть-Илимску количество проверенных работ составило 85 %.

Выводы: Все общеобразовательные учреждения активно используют Платформу электронного банка тренировочных заданий по оценке функциональной грамотности на протяжении всего учебного года. Однако, стоит уделить особое внимание проверке работ и анализу результатов тестирования всем школам города Усть-Илимска.

### **Региональный мониторинг обеспечения объективности**

15 мая 2022 г. завершен сбор информации по региональному мониторингу обеспечения объективности проведения всероссийских проверочных работ, который осуществляется на основании Распоряжения министерства образования Иркутской области от 04.03.2022 г. № 55-283-мр. Мониторинг проводится с целью получения и анализа информации об обеспечении объективности результатов оценочных процедур в муниципальных образованиях Иркутской области, а также своевременного выявления негативных тенденций и планирования деятельности в области оценки качества образования.

В ходе сбора сведений документы предоставлены 36 муниципальными органами управления образованием.

Ввиду переноса всероссийских проверочных работ на сентябрь-октябрь 2022 г. отложен сбор по ряду показателей.

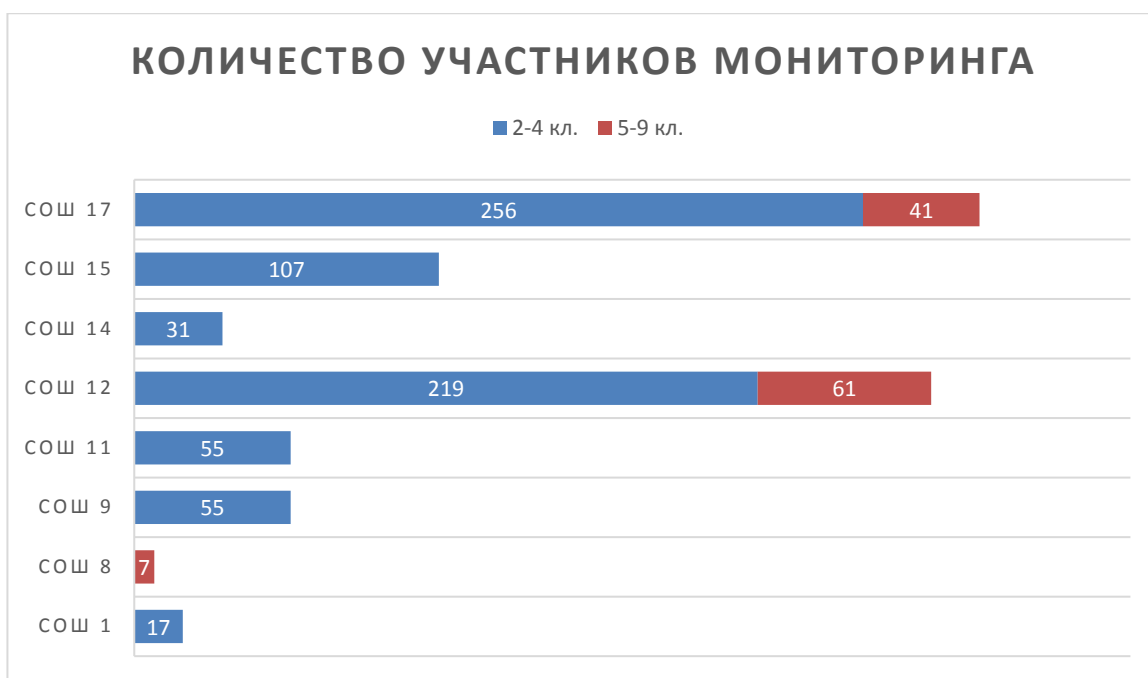
Результаты анализа направленных документов будут доступны после получения и обработки данных об уровне объективности проведения оценочной процедуры в рамках осенней кампании ВПР-2022.

### **Независимый мониторинг знаний на образовательной платформе Учи.ру**

В период с 4 апреля по 31 мая 2022 года проводилось третье тестирование в рамках проекта «Независимый мониторинг знаний Учи.ру» (далее – мониторинг).

В тестировании по математике приняли участие 587 учеников, по русскому языку 601 ученик города Усть-Илимска. Реализация мониторинга позволит детально проанализировать образовательные результаты и выявить предметные дефициты учеников города Усть-Илимска, а также, в случае необходимости, скорректировать учебный процесс.

Формат проекта предполагает проведение трех тестирований по математике и русскому языку для учеников 2-9 классов, каждое из которых включает от 12 до 18 заданий, рассчитанных на 20 минут. Тестирование позволяет определить уровень освоения тем школьной программы, проводится в электронном формате на платформе Учи.ру.



**Рис.8 Количество участников мониторинга**

На диаграмме представлено количество участников 2-9 классов, принявших участие в тестировании в каждой школе: всего 567 учеников начальной школы (108 %) и 182 ученика основной школы (35%).

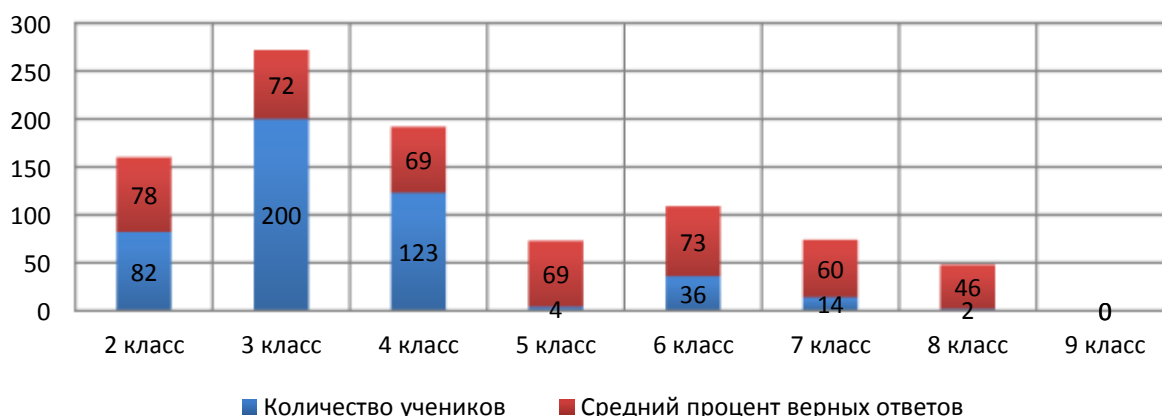
#### *Предметные результаты по математике*

Мониторинг по математике в каждом классе включал 12-13 заданий по разным темам программы.

В среднем ученики правильно решают 72 % заданий. Причем в начальной школе этот показатель выше (72 %) по сравнению с основной (69 %).

На диаграмме ниже показано количество участников мониторинга и средний процент верных ответов для каждой параллели.

## Количество учеников и средний процент верных ответов



**Рис.9** Количество учеников и средний процент верных ответов

Школы с самыми высокими результатами:

- MAOY COШ № 9 – ученики в среднем верно решили 80 % заданий.
- MBOY «COШ № 17» - ученики в среднем верно решили 76 % заданий.
- MBOY «COШ № 15» - ученики в среднем верно решили 76 % заданий.

**Таблица 21**

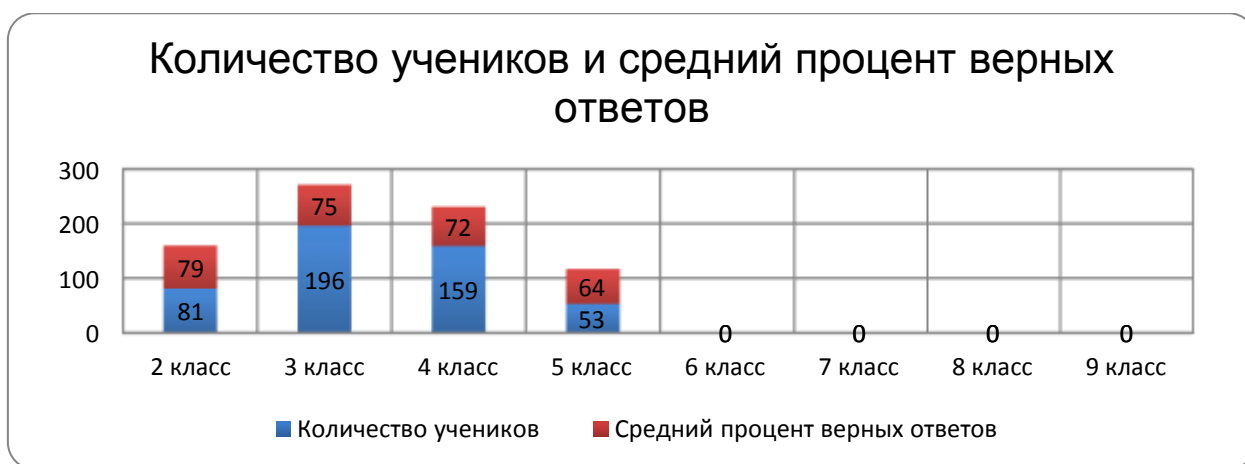
Школа	Процент учеников, верно решивших задания								По всем классам
	2 класс	3 класс	4 класс	5 класс	6 класс	7 класс	8 класс	9 класс	
COШ № 1	-	47%	-	-	-	-	-	-	47%
COШ № 8	-	-	-	69%	-	0%	46%	-	53%
COШ № 9	-	80%	-	-	-	-	-	-	80%
COШ № 11	-	69%	-	-	-	-	-	-	69%
COШ № 12	-	69%	70%	-	-	65%	-	-	69%
COШ № 14	-	-	36%	-	-	-	-	-	36%
COШ № 15	73%	78%	-	-	-	-	-	-	76%
COШ № 17	80%	79%	73%	-	73%	-	-	-	76%
Все ученики	78%	72%	69%	69%	73%	60%	46%	-	

### *Предметные результаты по русскому языку*

Мониторинг по русскому языку в каждом классе включал 12-18 заданий по разным темам программы.

В среднем ученики правильно решают 73 % заданий. Причем в начальной школе этот показатель выше (72 %) по сравнению с основной (69 %).

На диаграмме ниже показано количество участников мониторинга и средний процент верных ответов для каждой параллели.



**Рис.10** Количество учеников и средний процент верных ответов

Школы с самыми высокими результатами:

- МБОУ «СОШ № 17» - ученики в среднем верно решили 80 % заданий.
- МАОУ «СОШ № 11» - ученики в среднем верно решили 78 % заданий.
- МАОУ СОШ № 9 - ученики в среднем верно решили 76 % заданий.

**Таблица 22**

Школа	Процент учеников, верно решивших задания				По всем классам
	2 класс	3 класс	4 класс	5 класс	
СОШ № 9	-	76%	-	-	76%
СОШ № 11	-	78%	-	-	78%
СОШ № 12	-	73%	72%	65%	70%
СОШ № 14	-	-	44%	-	44%
СОШ № 15	71%	70%	-	-	70%
СОШ № 17	82%	82%	79%	56%	80%
Все ученики	79%	75%	72%	64%	

Заведующий сектора мониторинга и оценки качества образования МКУ «ЦРО» Ахова Е.В.

Методист сектора мониторинга и оценки качества образования МКУ «ЦРО» Жарова Р.А.