

МИНИСТЕРСТВО ОБРАЗОВАНИЯ ИРКУТСКОЙ ОБЛАСТИ
Государственное автономное учреждение Иркутской области
«Центр оценки профессионального мастерства, квалификаций педагогов и
мониторинга качества образования»

Центр оценки мониторинговых исследований в управлении качеством
образования

АНАЛИТИЧЕСКИЙ ОТЧЕТ

ПО РЕЗУЛЬТАТАМ МОНИТОРИНГА ЭФФЕКТИВНОСТИ
ДЕЯТЕЛЬНОСТИ РУКОВОДИТЕЛЕЙ ДОШКОЛЬНЫХ
ОБРАЗОВАТЕЛЬНЫХ ОРГАНИЗАЦИЙ ИРКУТСКОЙ ОБЛАСТИ
В 2025 ГОДУ

Иркутск, 2026 г.

Аналитический отчет по результатам мониторинга эффективности деятельности руководителей дошкольных образовательных организаций Иркутской области в 2025 году / Авторы-составители: Т. А. Жданко, А. В. Гуринович, М. М. Михайлова, О. О. Тимофеева., Н. Ю. Яблонцева. – Иркутск: Изд-во ГАУ ИО ЦОПМКиМКО, 2026. – 42 с.

Рекомендовано для применения руководителям и специалистам органов местного самоуправления, муниципальным методическим службам и руководителям дошкольных образовательных организаций Иркутской области.

Содержание

Введение	4
1. Результаты мониторинга эффективности деятельности руководителей дошкольных образовательных организаций.....	10
2. Анализ результатов по направлению «Управление деятельностью дошкольной образовательной организации»	19
3. Анализ результатов по направлению «Администрирование деятельности дошкольной образовательной организации»	21
4. Анализ результатов по направлению «Управление развитием дошкольной образовательной организации»	26
5. Анализ результатов по направлению «Индивидуальные достижения руководителя».....	32
6. Анализ результатов по направлению «Развитие кадрового потенциала и управленческих команд дошкольной образовательной организации»	34
Общие выводы.....	37

Введение

В 2026 году в соответствии с Распоряжением министерства образования Иркутской области от 26 февраля 2026 года №55-224-мр «О проведении мониторинга эффективности деятельности руководителей общеобразовательных организаций, расположенных на территории Иркутской области» проведен мониторинг эффективности деятельности руководителей дошкольных образовательных организаций Иркутской области за 2025 год (далее – мониторинг).

Мониторинг проводился с целью развития и совершенствования региональных механизмов оценки эффективности управленческой деятельности руководителей образовательных организаций Иркутской области, для повышения качества управленческой деятельности руководителей дошкольных образовательных организаций и выявления руководителей с высокой эффективностью деятельности.

Задачи мониторинга:

1. Формирование механизмов оценки эффективности деятельности руководителей образовательных организаций (апробация модели региональной системы мониторинга эффективности деятельности руководителей образовательных организаций Иркутской области).

2. Получение объективной и достоверной информации об эффективности деятельности руководителей образовательных организаций и их влиянии на качество образования и качество подготовки обучающихся.

3. Выявление образовательных организаций с высокой эффективностью деятельности руководителей для распространения лучших практик и продуктивных моделей управления.

4. Повышение эффективности принятия управленческих решений на основе результатов оценки качества управленческой деятельности руководителей образовательных организаций.

5. Совершенствование системы научно-методической поддержки руководителей и управленческих команд образовательных организаций.

6. Развитие кадрового потенциала руководителей образовательных организаций и обеспечение образовательных организаций квалифицированными кадрами.

Региональным оператором проведения мониторинга является Государственное автономное учреждение Иркутской области «Центр оценки профессионального мастерства, квалификаций педагогов и мониторинга качества образования» (Распоряжение министерства образования Иркутской области от 20 мая 2024 года №55-595-мр).

В соответствии с обобщенными трудовыми функциями, представленными в профессиональном стандарте руководителя образовательной организации (Приказ Министерства труда и социальной защиты Российской Федерации от 19 апреля 2022 года № 250н «Об утверждении профессионального стандарта «Руководитель образовательной организации (управление дошкольной образовательной организацией и общеобразовательной организацией)»), определены пять направлений оценки эффективности деятельности руководителя

образовательной организации. По каждому из направлений определены критерии и показатели оценки эффективности деятельности руководителя образовательной организации.

Мониторинг эффективности деятельности руководителей дошкольных образовательных организаций проводится в Иркутской области впервые.

Согласно Модели региональной системы мониторинга эффективности деятельности руководителей образовательных организаций Иркутской области ГАУ ИО ЦОПМКиМКО проводит не реже одного раза в год мониторинг актуальности показателей.

Направления, критерии и показатели мониторинга управленческой деятельности руководителей дошкольных образовательных организаций по направлениям деятельности в 2025 году представлены в таблице 1.

Таблица 1. Критерии и показатели мониторинга управленческой деятельности руководителей дошкольных образовательных организаций по направлениям деятельности

Направление 1. Управление образовательной деятельностью образовательной организации	
Критерии	Показатели
1.1. Взаимодействие дошкольной образовательной организации с участниками отношений в сфере образования и социальными партнерами.	1) наличие коллегиального органа управления с привлечением представителей участников образовательных отношений; 2) внедрение цифровой образовательной среды: активность использования информационно-коммуникационной образовательной платформы «Сферум» педагогами ДОО.
Направление 2. Администрирование деятельности дошкольной образовательной организации	
2.1 Соответствие деятельности дошкольной образовательной организации требованиям действующего законодательства в области образования.	1) наличие предостережений, выданных министерством образования Иркутской области в рамках контрольно-надзорной деятельности в части исполнения действующего законодательства в области образования; 2) обеспечение полноты, достоверности, актуальности данных из АИС «КДОУ» в ФГИС ДДО.
2.2 Независимая оценка качества условий осуществления образовательной деятельности.	1) комфортность условий, в которых осуществляется образовательная деятельность, по результатам независимой оценки качества условий осуществления образовательной деятельности (данные рейтинга www.bus.gov.ru); 2) доля участников образовательных отношений (родителей / законных представителей), удовлетворенных организацией питания детей; 3) доля участников образовательных отношений, удовлетворенных оздоровительными мероприятиями;

	<p>4) доля участников образовательных отношений, удовлетворенных возможностями, предоставляемыми ДОО, для всестороннего развития воспитанников;</p> <p>5) доля участников образовательных отношений, удовлетворенных психологическим климатом в ДОО.</p>
Направление 3. Управление развитием дошкольной образовательной организации	
3.1. Соответствие программных документов и локальных актов актуальным требованиям действующего законодательства в области образования.	<p>1) соответствие образовательной программы дошкольного образования (ОП ДО) нормативным требованиям;</p> <p>2) соотнесение программы развития ДОО с целевым и результативным компонентами Федеральной образовательной программы дошкольного образования (ФОП ДО), внесение локальных изменений;</p> <p>3) соответствие ВСОКО ДОО результативным и содержательным компонентам ФОП ДО, внесение локальных изменений.</p>
3.2. Управление инновационной деятельностью.	1) обеспечены условия для разработки, апробации и внедрения образовательных инициатив и инноваций (инновационные площадки).
3.3. Управление образовательной средой ДОО (создание кадровых, финансовых, материально-технических, психолого-педагогических и информационно-методических условий).	<p>1) доля педагогических работников, выполнивших диагностическую работу по оценке профессиональных компетенций, в том числе здоровьесберегающих компетенций, на базовом уровне и выше (*показатель рассчитывается с 2025 года);</p> <p>2) доля педагогических работников, имеющих высшую квалификационную категорию;</p> <p>3) доля педагогических работников, имеющих первую квалификационную категорию;</p> <p>4) доля педагогических работников, прошедших аттестацию на квалификацию «педагог-наставник» и «педагог-методист», от общего числа педагогических работников, аттестованных на высшую квалификационную категорию;</p> <p>5) доля педагогов, имеющих высшее педагогическое образование, в общей численности педагогических работников в ДОО;</p> <p>6) доля педагогических работников в возрасте до 35 лет (без учета внешних совместителей);</p> <p>7) доля фактически занятых педагогических ставок в общей доле ставок педагогов;</p> <p>8) кадровое обеспечение реализации адаптированной образовательной программы (АОП) дошкольного образования (*показатель рассчитывается для ДОО, имеющих группы компенсирующей направленности);</p> <p>9) кадровое обеспечение реализации адаптированной образовательной программы (АОП) дошкольного образования (*показатель рассчитывается для ДОО, имеющих группы комбинированной направленности, в состав которых входят пять и более детей с ОВЗ) (*показатель рассчитывается с 2025 года);</p> <p>10) доля фактически занятых ставок помощника воспитателя (младшего воспитателя) в общей доле ставок учебно-вспомогательного персонала;</p>

	<p>11) коэффициент постоянства кадров в ДОО (формирование кадрового ядра в ДОО);</p> <p>12) доля педагогических работников, прошедших в течение последних трех лет повышение квалификации и (или) профессиональную переподготовку;</p> <p>13) доля персональных компьютеров (в том числе ноутбуков и других портативных персональных компьютеров/устройств), имеющих доступ к сети Интернет и используемых при организации образовательного процесса, в расчете на одного педагогического работника;</p> <p>14) количество мультимедийных проекторов в расчете на количество групп старшего дошкольного возраста;</p> <p>15) наличие в дошкольной образовательной организации обзорных мультимедийных презентаций о дошкольной образовательной организации, размещенных в сети Интернет;</p> <p>16) наличие динамики количества пропущенных по болезни детодней по сравнению с предыдущим годом (на основании данных самообследования за два года);</p> <p>17) наличие необходимого технического оснащения для детей с ОВЗ и детей-инвалидов;</p> <p>18) наличие групп компенсирующей или комбинированной направленности для детей с ОВЗ и детей-инвалидов (*показатель рассчитывается для ДОО, в списочном составе которых есть дети с ОВЗ, дети-инвалиды).</p>
Направление 4. Индивидуальные достижения руководителя	
4.1 Качество управленческой компетенции руководителя ДОО	1) участие и победа в конкурсах управленческих кадров на региональном/федеральном уровне (участники, лауреаты, призеры, победители).
Направление 5. Развитие кадрового потенциала и управленческих команд дошкольной образовательной организации	
5.2. Отбор лидеров из числа педагогических и руководящих работников дошкольных образовательных организаций с высоким уровнем трудовой активности, деловой инициативы и компетентности.	<p>1) доля руководящих работников, прошедших в течение последних трех лет повышение квалификации и (или) профессиональную переподготовку по вопросам управления образовательной организацией (обучение управленческих команд);</p> <p>2) участие педагогических работников в конкурсах профессионального мастерства «Воспитатель года», «Новая волна», «Мастер педагогических технологий» на муниципальном (лауреаты, призеры, победители) / региональном / федеральном уровнях (участники, лауреаты, призеры, победители) (*показатель рассчитывается с 2025 года).</p>

Проведение мониторинга не предполагает направления дополнительных запросов в дошкольные образовательные организации, источниками данных выступают:

1. Форма ФСН № 85-К;
2. Федеральная государственная информационная система доступности дошкольного образования (ФГИС ДДО);
3. Результаты независимой оценки условий осуществления образовательной деятельности (данные рейтинга www.bus.gov.ru);
4. Государственная информационная система «Цифровая образовательная платформа Иркутской области» (ГИС «Цифровая образовательная платформа Иркутской области»);
5. Автоматизированная информационная система «Комплектование дошкольных образовательных учреждений» (АИС «КДОУ»);
6. Результаты социологического опроса «Удовлетворенность системой образования Иркутской области»;
7. Региональный мониторинг «Комфортность условий».

Оценка эффективности деятельности руководителей дошкольных образовательных организаций Иркутской области проведена в 2025 году в отношении 790 руководителей из 800 муниципальных дошкольных образовательных организаций. Количество детских садов сократилось в результате изменения сети муниципальных образовательных организаций. Деятельность шести дошкольных образовательных организаций приостановлена (Тулунский район МДОУ детский сад «Аистенок», Тулунский район МДОУ детский сад «Сказка», МДОУ № 1 г. Черемхово, МДОУ № 27 г. Черемхово, МБДОУ г. Иркутск детский сад № 113, Зиминский район МДОУ Услонский детский сад «Подснежник»), четыре дошкольные образовательные организации (МБДОУ г. Иркутск детский сад № 4, МДОУ «Центр развития ребенка – детский сад № 21 «Брусничка» г. Саянск, МБДОУ детский сад № 2 Ангарский ГО, МКДОУ ШР «Детский сад № 19 «Малышок») закрыты на капитальный ремонт, что исключает возможность оценки эффективности деятельности руководителей по основным направлениям мониторинга. В сравнении с 2024 годом в 2025 году количество дошкольных образовательных организаций сократилось на 16 (из них пять образовательных организаций реорганизованы в форме присоединения к другим дошкольным образовательным организациям, 11 – в форме присоединения к общеобразовательным учреждениям).

Расчет значений показателей осуществлялся по двум группам дошкольных образовательных организаций: для ДОО с общеразвивающими группами и для ДОО, имеющих группы комбинированной и/или компенсирующей направленности.

Участники мониторинга оценки эффективности деятельности руководителей муниципальных дошкольных образовательных организаций Иркутской области в соответствии с выделенными группами представлены в таблице 2.

Таблица 2. Участники мониторинга оценки эффективности деятельности руководителей муниципальных дошкольных образовательных организаций Иркутской области

Группы дошкольных общеобразовательных организаций	Количество ДОО (% от общего количества)
Дошкольные образовательные организации	495 (62,7%)
Дошкольные образовательные организации, имеющие группы комбинированной и/или компенсирующей направленности	295 (37,3%)
Общее количество ДОО	790

Оценка эффективности деятельности руководителей муниципальных дошкольных образовательных организаций осуществлялась в соответствии с методикой расчета показателей. В 2025 году внесены изменения в методику расчета показателей в соответствии с индексом качества: снижены пороговые значения определения уровней эффективности деятельности руководителей ДОО.

Уровни эффективности деятельности, соответствующие им баллы и проценты представлены в таблице 3.

Таблица 3. Уровни эффективности деятельности руководителей дошкольных образовательных организаций Иркутской области

Дошкольные образовательные организации	Максимальное количество баллов	Уровни эффективности		
		Высокий (75% и выше)	Средний (74,9-50%)	Низкий (менее 50%)
Дошкольные образовательные организации	50	38 баллов и выше	26–37 баллов	25 баллов и ниже
Дошкольные образовательные организации, имеющие группы либо комбинированной, либо компенсирующей направленности	53	40 баллов и выше	27–39 баллов	26 баллов и ниже
Дошкольные образовательные организации, имеющие группы комбинированной и компенсирующей направленности	55	41 баллов и выше	28–40 баллов	27 баллов и ниже

1. Результаты мониторинга эффективности деятельности руководителей дошкольных образовательных организаций

По итогам мониторинга высокий уровень эффективности деятельности достигли 95 руководителей дошкольных образовательных организаций, что составляет 12% от общего количества участников мониторинга. Более половины участников достигли среднего уровня – 599 (75,8%). Низкий уровень показали 96 участников мониторинга (12,2%).

В 2025 году наблюдается положительная динамика результатов: почти на 7% выросло число руководителей, достигших высокого уровня эффективности деятельности, на 11,6% – показавших средний уровень. Доля руководителей с низким уровнем эффективности деятельности снизилась на 18,5%. Общая положительная динамика обусловлена смещением пороговых значений, определяющих уровень эффективности деятельности руководителя. Граница низкого уровня снижена с 60% до 50%. Интервал среднего уровня изменен с 61–80% на 50–74,9%. Граница высокого уровня снижена с 81% до 75%. Границы определения уровня эффективности приведены в соответствии со шкалой оценки, принятой на федеральном уровне в рамках определения индекса качества общего образования.

Процентное и количественное соотношение руководителей дошкольных образовательных организаций по уровням эффективности деятельности представлено на рис. 1.

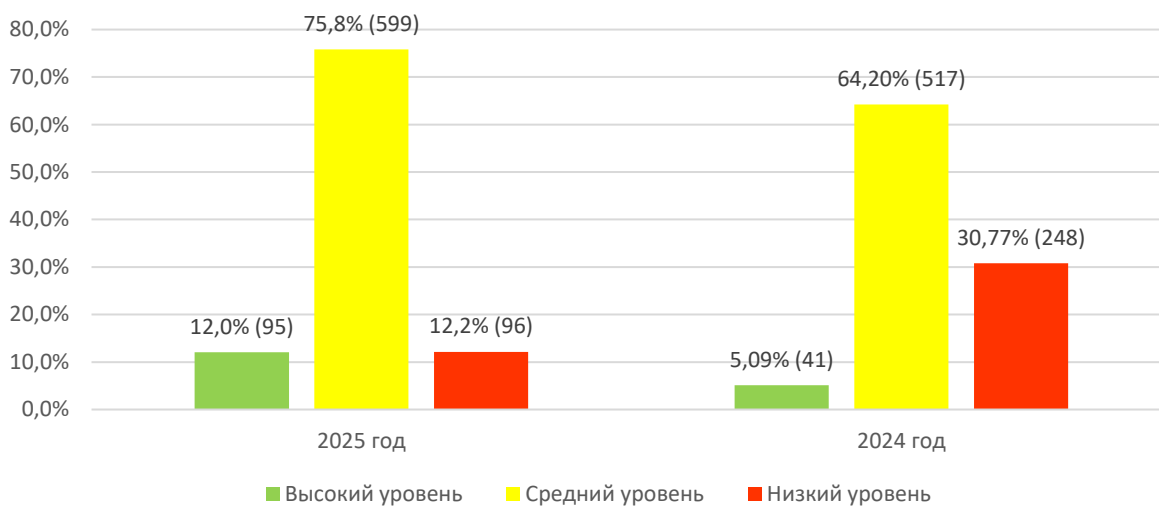


Рисунок 1. Процентное и количественное соотношение руководителей дошкольных образовательных организаций по уровням эффективности деятельности в 2025 году

Анализ данных позволил выявить позиции руководителей по уровням эффективности деятельности в каждом муниципальном образовании Иркутской области в 2025 году (рис. 2.).

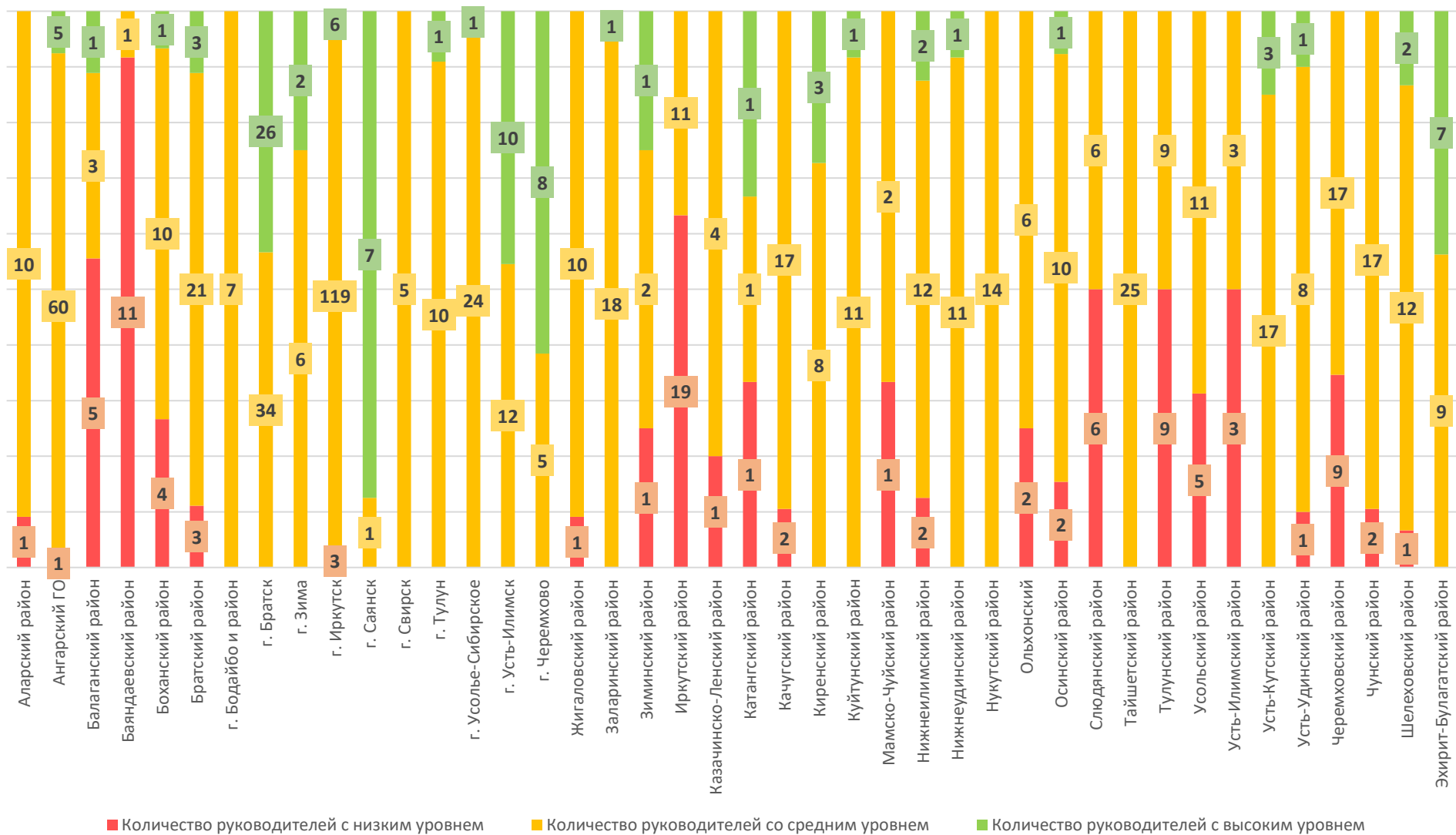


Рисунок 2. Распределение руководителей дошкольных образовательных организаций по уровням эффективности деятельности в разрезе муниципальных образований Иркутской области

Наибольшее число руководителей дошкольных образовательных организаций, достигших высоких результатов, в г. Братске – 26, в г. Усть-Илимске – 10, в г. Черемхово – 8, в г. Саянске и Эхирит-Булагатском районе – 7, в г. Иркутске – 6, в Ангарском ГО – 5 учреждений. В целом в 24 муниципальных образованиях региона есть руководители с высоким уровнем эффективности деятельности:

Боханский район – 1	Заларинский район – 1
Балаганский район – 1	Зиминский район – 1
Братский район – 3	Катангский район – 1
г. Иркутск – 6	Киренский район – 3
Ангарский ГО – 5	Куйтунский район – 1
г. Братск – 26	Нижеилимский район – 2
г. Зима – 2	Нижнеудинский район – 1
г. Саянск – 7	Осинский район – 1
г. Тулун – 1	Усть-Удинский район – 1
г. Усолье-Сибирское – 1	Усть-Кутский район – 3
г. Усть-Илимск – 10	Шелеховский район – 2
г. Черемхово – 8	Эхирит-Булагатский район – 7.

В таблице 4 представлены лучшие результаты мониторинга эффективности деятельности руководителей дошкольных образовательных организаций Иркутской области.

Таблица 4. Лучшие результаты мониторинга эффективности деятельности руководителей дошкольных образовательных организаций Иркутской области в 2025 году

Муниципальное образование	Дошкольная образовательная организация	Итоговое значение (%)
г. Братск	МБДОУ «ЦРР – ДС № 97»	92,45
г. Черемхово	МДОУ № 4 г. Черемхово	90,57
г. Черемхово	МДОУ № 3 г. Черемхово	90,00
г. Саянск	МДОУ Детский сад комбинированного вида № 1 «Журавленок» (МДОУ № 1)	88,68
г. Черемхово	МДОУ № 43 г. Черемхово	86,79
г. Братск	МБДОУ «ДСОВ № 1»	86,00
г. Усть-Илимск	МБДОУ д/с № 17 «Сказка» (г. Усть-Илимск)	85,45
г. Братск	МБДОУ «ДСКВ № 107»	84,91
г. Братск	МБДОУ «ДСОВ № 113»	84,91
г. Черемхово	МДОУ № 12 г. Черемхово	84,91
г. Черемхово	МДОУ № 11 г. Черемхово	84,91
г. Черемхово	МДОУ № 41 г. Черемхово	84,00
г. Братск	МБДОУ «ДСКВ № 68»	83,64
г. Усть-Илимск	МБДОУ д/с № 35 «Соболек» (г. Усть-Илимск)	83,64

Ангарский ГО	МБДОУ детский сад № 48	83,02
г. Братск	МБДОУ «ДСОВ № 106»	83,02
г. Усть-Илимск	МБДОУ д/с № 24 «Красная шапочка» (г. Усть-Илимск)	83,02
Эхирит-Булагатский район	МДОУ детский сад № 28 «Туяна»	82,00
Эхирит-Булагатский район	МДОУ детский сад «Сказка»	82,00
Ангарский ГО	МАДОУ детский сад комбинированного вида № 117 «Теремок» (МАДОУ № 117)	81,82
Ангарский ГО	МАДОУ № 57	81,13
г. Братск	МБДОУ «Д/СКВ № 134»	81,13
г. Братск	МБДОУ «ДСОВ № 93»	81,13
г. Иркутск	МБДОУ г. Иркутска детский сад № 185 (Ленинский округ)	81,13
г. Братск	МБДОУ «ЦРР – ДС № 9»	80,00
г. Зима	МКДОУ «Детский сад № 16»	80,00
г. Черемхово	МДОУ № 5 г. Черемхово	80,00
Катангский район	МКДОУ ДС с. Подволошино	80,00
Эхирит-Булагатский район	МДОУ детский сад № 4 «Ёлочка»	80,00
Эхирит-Булагатский район	МДОУ детский сад «Светлячок»	80,00
Ангарский ГО	МАДОУ детский сад № 76	79,25
г. Братск	МБДОУ «ДСОВ № 91»	79,25
г. Зима	МКДОУ «Детский сад № 4»	79,25
г. Саянск	МДОУ «Центр развития ребёнка - детский сад № 36 «Улыбка»	79,25
г. Усолье-Сибирское	МБДОУ «Детский сад № 21»	79,25
Киренский район	МКДОУ «Детский сад общеразвивающего вида № 11 г. Киренска»	79,25
Шелеховский район	МКДОУ ШР «Детский сад № 17 «Золотой ключик»	79,25
г. Саянск	МДОУ «Центр развития ребенка – детский сад № 25 Василек»	78,18
г. Саянск	МДОУ «Детский сад комбинированного вида № 27 «Петушок»	78,18
Братский район	МКДОУ «Лучик» г. Вихоревка	78,00
Братский район	МКДОУ детский сад «Светлячок»	78,00
Киренский район	МКДОУ «Детский сад № 8»	78,00
Куйтунский район	МКДОУ детский сад «Ромашка»	78,00
Осинский район	МБДОУ «Осинский детский сад № 2»	78,00
Эхирит-Булагатский район	МДОУ детский сад №7 «Колосок»	78,00
Эхирит-Булагатский район	МДОУ Харатский детский сад № 8	78,00
г. Братск	МАДОУ «ДС № 83»	77,36
г. Братск	МБДОУ «ДСКВ № 61»	77,36
г. Братск	МБДОУ «ДСОВ № 31»	77,36
г. Братск	МБДОУ «ДСОВ № 40»	77,36
г. Братск	МБДОУ «ДСОВ № 79»	77,36
г. Иркутск	МБДОУ г. Иркутска детский сад № 83 (Свердловский округ)	77,36

г. Саянск	МДОУ «Детский сад комбинированного вида № 22 «Солнышко»	77,36
г. Саянск	МДОУ «Детский сад комбинированного вида № 19 «Росинка»	77,36
г. Тулун	МБДОУ города Тулуна «Детский сад «Карамелька»	77,36
г. Усть-Илимск	МБДОУ № 12 «Брусничка» (г. Усть-Илимск)	77,36
г. Усть-Илимск	МАДОУ «ЦРР – д/с № 29 «Аленький цветочек» (г. Усть-Илимск)	77,36
г. Усть-Илимск	МБДОУ д/с № 38 «Лесовичок» (г. Усть-Илимск)	77,36
г. Усть-Илимск	МАДОУ «ЦРР – д/с № 18 «Дюймовочка» (г. Усть-Илимск)	77,36
г. Усть-Илимск	МБДОУ д/с № 32 «Айболит» (г. Усть-Илимск)	77,36
Нижнеудинский район	МКДОУ № 12	77,36
Шелеховский район	МКДОУ ШР «Детский сад № 15 «Радуга»	77,36
Эхирит-Булагатский район	МДОУ детский сад «Родничок» Эхирит-Булагатский район	77,36
Братский район	МКДОУ «Умка» г. Вихоревка	76,36
г. Иркутск	МБДОУ г. Иркутска детский сад № 97 (Свердловский округ)	76,36
г. Усть-Илимск	МБДОУ д/с № 40 «Сороконожка» (г. Усть-Илимск)	76,36
Ангарский ГО	МБДОУ детский сад общеразвивающего вида № 103	76,00
Балаганский район	МКДОУ Балаганский детский сад № 3	76,00
г. Братск	МБДОУ «ДС № 11»	76,00
г. Братск	МБДОУ «ДСОВ № 108»	76,00
г. Братск	МБДОУ «ДСОВ № 51»	76,00
Заларинский район	МБДОУ д/с «Ручеёк»	76,00
Киренский район	МКДОУ «Детский сад № 1»	76,00
Усть-Кутский район	МДОУ ДС общеразвивающего вида № 39 УКМО	76,00
Усть-Кутский район	МДОУ ДС общеразвивающего вида № 48 УКМО	76,00
Усть-Удинский район	МКДОУ Малышевский детский сад	76,00
Боханский район	МБДОУ «Боханский детский сад №1»	75,47
г. Братск	МБДОУ «ДСКВ № 109»	75,47
г. Братск	МБДОУ «ДСКВ № 116»	75,47
г. Братск	МБДОУ «ДСКВ № 45»	75,47
г. Братск	МБДОУ «ДСКВ № 72»	75,47
г. Братск	МБДОУ «ДСКВ № 84»	75,47
г. Братск	МБДОУ «ДСКВ № 90»	75,47
г. Братск	МБДОУ «ДСКВ № 98»	75,47
г. Братск	МБДОУ «ДСОВ № 88»	75,47
г. Иркутск	МБДОУ г. Иркутска детский сад № 123 (Свердловский округ)	75,47
г. Иркутск	МБДОУ г. Иркутска детский сад № 133 (Октябрьский округ)	75,47

г. Иркутск	МБДОУ г. Иркутска детский сад № 180 (Ленинский округ)	75,47
г. Саянск	МДОУ «Детский сад комбинированного вида № 23 «Лучик»	75,47
г. Усть-Илимск	МБДОУ № 9 «Теремок» (г. Усть-Илимск)	75,47
г. Черемхово	МДОУ № 7 г. Черемхово	75,47
Зиминский район	МДОУ Ухтуйский детский сад «Тополек»	75,47
Нижеилимский район	МДОУ «ЦРР – детский сад № 12 «Золотая рыбка»	75,47
Нижеилимский район	МДОУ «Детский сад комбинированного вида «Сосенка»	75,47
Усть-Кутский район	МДОУ ДС общеразвивающего вида № 22 УКМО	75,47

В 33 муниципальных образованиях преобладает количество руководителей со средним уровнем эффективности деятельности.

В шести муниципальных образованиях у половины руководителей и более выявлен низкий уровень эффективности деятельности (Балаганский район, Баяндаевский район, Иркутский район, Слюдянский район, Тулунский район, Усть-Илимский район).

Вызывает опасение качество образования в дошкольных образовательных организациях Баяндаевского района: из 12 организаций в 11 выявлен низкий уровень эффективности руководителей.

Результаты мониторинга позволили выстроить мониторинговый профиль эффективности деятельности руководителей общеобразовательных организаций в разрезе муниципальных образований (таблица 5).

Максимальный итоговый результат в 2025 году составил 78,51% (лидер – г. Саянск). На втором месте г. Черемхово с результатом 76,65%. В прошлом году в зеленую зону (более 75%) по итоговым значениям не вошло ни одно муниципальное образование.

В желтой зоне 36 муниципалитетов, достигших среднего уровня эффективности от 50 до 74,9%, это 85,7% от общего количества муниципальных образований региона.

Антирейтинг возглавляют Балаганский (49,78%), Баяндаевский (49,78%), Слюдянский (49,54%) и Иркутский (46,43%) районы, набравшие минимальный итоговый процент эффективности в регионе.

Медианное значение итогового результата в регионе – 62,94%, второй год подряд в пяти муниципальных образованиях (Усть-Удинский, Жигаловский, Чунский, Аларский, Балаганский, Зиминский районы) итоговое значение ниже медианы несмотря на то, что их результаты находятся в желтой зоне. У данных муниципалитетов сохраняется риск перехода в красную зону.

Максимальное значение в регионе – 78,51% (г. Саянск), минимальное значение – 46,43% (Иркутский район), разрыв значений более 30%.

Таблица 5. Мониторинговый профиль эффективности деятельности руководителей дошкольных образовательных организаций в разрезе муниципальных образований Иркутской области

2025	Направление 1. Управление деятельностью дошкольной образовательной организации	Направление 2. Администрирование деятельности образовательной организации	Направление 3. Управление развитием дошкольной образовательной организации	Направление 4. Индивидуальные достижения руководителя	Направление 5. Развитие кадрового потенциала и управленческих команд дошкольной образовательной организации	Итоговое значение 2025 (%)	Сводный рейтинг МО 2025	Динамика итогового значения	Итоговое значение 2024 (%)	Сводный рейтинг МО 2024
Максимальное значение в регионе (МО, %)	100,00	100,00	77,71	76,92	91,67	78,51				
Медианное значение в регионе (МО, %)	96,51	88,19	55,78	0,00	50,00	62,89				
г. Саянск	100,00	96,88	69,96	75,00	91,67	78,51	1	2,44	76,06	2
г. Черемхово	92,31	69,87	77,71	76,92	79,49	76,51	2	1,57	74,93	4
г. Усть-Илимск	95,45	98,48	71,27	4,55	50,00	74,57	3	-4,15	78,72	1
г. Зима	100,00	97,92	67,69	0,00	50,00	72,17	4	-1,15	73,33	6
Эхирит-Булагатский район	100,00	94,79	66,49	0,00	66,67	71,96	5	3,94	68,02	15
г. Братск	99,17	88,06	66,94	12,50	75,56	71,43	6	-1,03	72,45	7
Киренский район	100,00	96,97	63,27	0,00	66,67	70,45	7	-1,98	72,43	8
Нижнеудинский район	100,00	98,61	59,97	8,33	55,56	68,37	8	-5,33	73,69	5
г. Усолье-Сибирское	88,00	95,00	61,64	14,00	49,33	67,84	9	-3,41	71,25	9
Шелеховский район	93,33	85,00	60,87	13,33	75,56	66,65	10	-2,93	69,59	11
Ангарский ГО	100,00	94,44	58,11	8,33	54,55	66,14	11	-4,05	70,19	10

Заларинский район	92,11	96,05	57,05	2,63	49,12	65,16	12	1,38	63,78	20
Усть-Кутский район	85,00	95,00	58,03	0,00	50,00	65,10	13	-3,32	68,43	13
г. Иркутск	98,83	78,26	62,07	14,84	51,56	64,76	14	-3,42	68,18	14
г. Бодайбо и район	92,86	100,00	51,95	0,00	80,95	64,57	15	-1,36	65,92	17
Куйтунский район	100,00	95,83	56,19	8,33	38,89	64,47	16	2,61	61,86	23
г. Тулун	95,45	100,00	53,23	0,00	54,55	63,66	17	-11,99	75,66	3
Казачинско-Ленский район	100,00	98,33	55,07	0,00	40,00	63,59	18	-5,80	69,38	12
Катангский район	83,33	100,00	52,69	33,33	33,33	63,33	19	5,38	57,95	32
Тайшетский район	96,00	90,00	55,37	0,00	57,33	62,95	20	-3,91	66,86	16
Братский район	98,15	87,65	57,87	0,00	35,80	62,93	21	-1,47	64,39	19
Нукутский район	85,71	84,52	60,61	0,00	26,19	62,85	22	3,49	59,36	30
Нижеилимский район	93,75	80,73	58,60	0,00	56,25	62,72	23	0,96	61,76	24
г. Свирск	100,00	85,00	55,32	0,00	33,33	60,55	24	-2,54	63,09	21
Усть-Удинский район	75,00	88,33	54,54	0,00	36,67	60,20	25	-1,75	61,95	22
Качугский район	97,37	82,89	55,18	2,63	33,33	60,11	26	5,26	54,85	38
Жигаловский район	100,00	93,94	50,95	0,00	33,33	59,81	27	-1,73	61,54	25
Боханский район	76,67	51,11	65,03	0,00	64,44	59,62	28	2,59	57,04	34
Аларский район	100,00	94,70	50,65	0,00	24,24	59,44	29	-1,35	60,79	27
Зиминский район	100,00	79,17	53,94	0,00	50,00	59,37	30	-0,70	60,07	29
Чунский район	94,74	89,91	50,76	0,00	38,60	58,83	31	-2,03	60,86	26
Осинский район	96,15	75,00	53,10	0,00	53,85	58,00	32	-1,22	59,22	31
Ольхонский район	100,00	82,29	48,68	0,00	16,67	54,80	33	-9,85	64,65	18

Мамско-Чуйский район	83,33	94,44	43,01	0,00	22,22	54,00	34	-3,58	57,58	33
Усольский район	96,88	53,13	52,13	0,00	66,67	52,93	35	-0,12	53,05	40
Черемховский район	100,00	81,41	43,03	0,00	42,31	52,62	36	-3,26	55,88	36
Усть-Илимский район	100,00	20,83	63,09	0,00	50,00	51,51	37	-4,24	55,75	37
Тулунский район	100,00	59,26	51,08	0,00	22,22	51,22	38	-2,87	54,09	39
Балаганский район	88,89	45,37	49,46	22,22	59,26	49,56	39	-10,80	60,35	28
Баяндаевский район	91,67	45,37	49,46	22,22	59,26	49,56	39	12,62	36,93	42
Слюдянский район	95,83	52,08	50,47	0,00	30,56	49,54	41	-6,37	55,91	35
Иркутский район	88,33	25,83	56,77	3,33	20,00	46,43	42	-6,18	52,61	41

2. Анализ результатов по направлению «Управление деятельностью дошкольной образовательной организации»

Направление «Управление деятельностью дошкольной образовательной организации» содержит один критерий: «Взаимодействие дошкольной образовательной организации с участниками отношений в сфере образования и социальными партнерами», включающий два показателя.

Значение показателей рассчитано на основе данных федерального статистического наблюдения № 85-К и данных ГИС «Цифровая образовательная платформа Иркутской области».

По показателю 1 «Наличие коллегиального органа управления с привлечением представителей участников образовательных отношений» максимальный балл достигнут в 787 (99,6 %) дошкольных образовательных организациях. В трех (0,4%) дошкольных образовательных организациях значения показателя равно нулю. В 2024 году значение данного показателя было у всех учреждений 100%.

Пороговое значение показателя 2 «Внедрение цифровой образовательной среды: активность использования информационно-коммуникационной образовательной платформы «Сферум» педагогами ДОО» – не менее 25% педагогов от общего числа педагогических работников, использующих «Сферум» и МАХ на конец 2025 года.

В 726 (95%) дошкольных образовательных организациях значение показателя равно или превысило пороговое, из них 474 организации достигли 100% результата, это 60% от общего количества дошкольных образовательных организаций.

В 64 (8,1%) детских садах значение показателя не достигнуто, из них в 40 организациях (5%) значение равно нулю. Наибольшая доля организаций с нулевым значением в Боханском, Иркутском, Нукутском, Усть-Удинском районах и в г. Усолье-Сибирском. При этом в сравнении с 2024 годом наблюдается положительная динамика: рост количества детских садов, использующих образовательные платформы, составил 42%.

Итоговые значения по критерию и в целом по направлению совпали и определяются следующими значениями: 723 (91,5%) дошкольные образовательные организации достигли 100% результата, 67 (8,4%) – показали результат 50%.

Рейтинг муниципальных образований по направлению представлен в таблице 6.

Таблица 6. Рейтинг муниципальных образований по направлению «Управление деятельностью дошкольной образовательной организации»

Направление 1. Управление деятельностью дошкольной образовательной организации				
2025	Итоговое значение 2025	Место в рейтинге 2025	Итоговое значение 2024	Место в рейтинге 2024
Максимальное значение в регионе (МО, %)	100,00			
Медианное значение в регионе (МО, %)	96,51		68,75	
Аларский район	100,00	1 – 16	100,00	1 – 4
Ангарский ГО	100,00	1 – 16	95,45	5
г. Бодайбо и район	100,00	1 – 16	100,00	1 – 4
г. Братск	100,00	1 – 16	68,75	21 – 22
г. Зима	100,00	1 – 16	100,00	1 – 4
г. Иркутск	100,00	1 – 16	77,27	16
г. Саянск	100,00	1 – 16	90,00	7
г. Свирск	100,00	1 – 16	70,00	20
г. Усть-Илимск	100,00	1 – 16	100,00	1 – 4
Жигаловский район	100,00	1 – 16	66,67	25
Зиминский район	100,00	1 – 16	66,67	25
Казачинско-Ленский район	100,00	1 – 16	87,50	8
Киренский район	100,00	1 – 16	67,50	24
Куйтунский район	100,00	1 – 16	50,00	37 – 42
Нижнеилимский район	100,00	1 – 16	73,08	18
Нижнеудинский район	100,00	1 – 16	84,21	9
Ольхонский район	99,17	17	82,50	10
Тулунский район	98,83	18	80,77	12
Усольский район	98,15	19	79,63	13
Усть-Илимский район	97,37	20	71,05	19
Черемховский район	96,88	21	65,63	28
Эхирит-Булагатский район	96,15	22	79,17	14
Братский район	96,00	23	76,00	17
Усть-Кутский район	95,83	24	62,50	29
Заларинский район	95,45	25	81,82	11
Качугский район	95,45	25	61,36	31
Чунский район	94,74	27	52,63	36
Шелеховский район	93,75	28	50,00	37 – 42
г. Черемхово	93,33	29	66,67	25

Осинский район	92,86	30	50,00	37 – 42
Тайшетский район	92,31	31	92,31	6
Слюдянский район	92,11	32	68,42	23
г. Тулун	91,67	33	50,00	37 – 42
Балаганский район	88,89	34	61,11	32
г. Усолье-Сибирское	88,33	35	78,33	15
Баяндаевский район	88,00	36	59,26	34
Иркутский район	85,71	37	60,71	33
Нукутский район	85,00	38	59,09	35
Катангский район	83,33	39	62,50	29
Мамско-Чуйский район	83,33	39	50,00	37 – 42
Боханский район	76,67	41	68,75	21 – 22
Усть-Удинский район	75,00	42	50,00	37 – 42

Высокие результаты по направлению «Управление деятельностью дошкольной образовательной организации» выявлены во всех 42 (100%) муниципальных образованиях Иркутской области, в 16 из них зафиксировано максимальное значение – 100%.

В желтую и красную зоны не попал ни один муниципалитет. Замыкает рейтинг по направлению Усть-Удинский район с результатом 75%, что является нижней границей зеленой зоны. В сравнении с 2024 годом наблюдается положительная динамика в 38 муниципальных образованиях. Второй год 100% значение показывают города Зима и Свирск, Киренский и Аларский районы.

3. Анализ результатов по направлению «Администрирование деятельности дошкольной образовательной организации»

Направление «Администрирование деятельности дошкольной образовательной организации» содержит два критерия:

«Соответствие деятельности дошкольной образовательной организации требованиям действующего законодательства в области образования» (два показателя),

«Независимая оценка качества условий осуществления образовательной деятельности» (пять показателей).

Значение показателей рассчитано на основе данных АИС «КДОУ», ФГИС ДОО, данных о результатах проведения независимой оценки качества условий осуществления образовательной деятельности, результатов социологического опроса «Удовлетворенность системой образования Иркутской области».

Критерий 2.1 «Соответствие деятельности дошкольной образовательной организации требованиям действующего законодательства в области образования»:

По показателю 3 «Наличие предостережений, выданных министерством образования Иркутской области в рамках контрольно-надзорной деятельности в части исполнения действующего законодательства в области образования» максимальное значение достигнуто в 541 (68,5%) дошкольной образовательной организации, в 249 (31,5%) детских садов (20 муниципалитетов) направлены предостережения о недопустимости нарушения обязательных требований законодательства в сфере образования. По сравнению с 2024 годом в данном показателе отмечена отрицательная динамика: количество учреждений с вынесенными предостережениями выросло на 16%.

По показателю 4 «Обеспечение полноты, достоверности, актуальности данных из АИС «КДОУ» в ФГИС ДДО» максимальное значение показателя достигнуто в 781 дошкольной образовательной организации, что составляет 98,8%, в девяти (1,2%) учреждениях зафиксированы ошибки данных, внесенных в АИС «КДОУ». Наиболее часто встречающаяся ошибка – расчет норматива при формировании групп. В 2024 году ошибки данных зафиксированы в 641 дошкольной образовательной организации, что на 78% выше, чем в 2025 году.

Критерий 2.2 «Независимая оценка качества условий осуществления образовательной деятельности»:

По показателю 5 «Комфортность условий, в которых осуществляется образовательная деятельность, по результатам независимой оценки качества условий осуществления образовательной деятельности (данные рейтинга www.bus.gov.ru)» максимальное значение показателя достигнуто в 640 (81%)

дошкольных образовательных организациях, в 104 (13%) – нулевое значение показателя, в 46 (5,8%) детских садах значение показателя достигнуто частично.

В 30 муниципальных образованиях данные о результатах независимой оценки качества условий осуществления образовательной деятельности размещены в отношении всех дошкольных образовательных организаций, в 12 муниципальных образованиях данные размещены частично (гг. Иркутск и Усолье-Сибирское, Балаганский, Иркутский, Качугский, Нижнеилимский, Нижнеудинский, Ольхонский, Осинский, Усть-Илимский, Эхирит-Булагатский районы и Ангарский городской округ).

Следующие четыре показателя характеризуют результаты социологического опроса «Удовлетворенность системой образования Иркутской области». Для объективности результатов требовалось участие не менее 40% респондентов от общей численности воспитанников в организации.

Не обеспечено необходимое количество респондентов в 93 (11,7%) дошкольных образовательных организациях, а 19 (2,4%) детских садов не принимали участия в социологическом опросе.

Распределение дошкольных образовательных организаций в зависимости от достижения пороговых значений четырех показателей представлено в таблице 7.

Таблица 7. Распределение дошкольных образовательных организаций в зависимости от достижения пороговых значений показателей

Показатель	Максимальное значение показателя в ДОО	Значение показателя достигнуто частично в ДОО	Значение показателя в ДОО ниже минимального порогового значения
П. 6 «Доля участников образовательных отношений (родителей / законных представителей), удовлетворенных организацией питания детей»	561 (71%)	109 (13,7%)	120 (15,3%)
П. 7 «Доля участников образовательных отношений, удовлетворенных оздоровительными мероприятиями»	584 (74%)	81 (10,2%)	125(15,8 %)
П.8 «Доля участников образовательных отношений, удовлетворенных возможностями, предоставляемыми ДОО, для всестороннего развития воспитанников»	598 (75,7%)	68 (8,6%)	124 (15,7%)

П. 9 «Доля участников образовательных отношений, удовлетворенных психологическим климатом в ДОО»	634 (80,2%)	37 (4,7%)	119 (15,1%)
--	-------------	-----------	-------------

Итоговые значения по направлению «Администрирование деятельности дошкольной образовательной организации» представлены в таблице 8.

Таблица 8. Рейтинг муниципальных образований по направлению «Администрирование деятельности дошкольной образовательной организации»

Направление 2. Администрирование деятельности образовательной организации						
2025 г.	Критерий 2.1. Соответствие деятельности дошкольной образовательной организации требованиям действующего законодательства в области образования	Критерий 2.2. Независимая оценка качества условий осуществления образовательной деятельности	Итоговое значение Направления 2 2025	Место в рейтинге 2025	Итоговое значение Направления 2 2024	Место в рейтинге 2024
Максимальное значение в регионе (МО, %)	100	100	100,00		95,14	
Медианное значение в регионе (МО, %)	96,77	90,90	88,19		81,70	
г. Бодайбо и район	100,00	100,00	100,00	1-3	88,10	12
г. Тулун	100,00	100,00	100,00	1-3	91,67	5
Катангский район	100,00	100,00	100,00	1-3	89,58	8
Нижнеудинский район	100,00	98,33	98,61	4	93,06	2
г. Усть-Илимск	100,00	98,18	98,48	5	91,67	3
Казачинско-Ленский район	90,00	100,00	98,33	6	71,67	29
г. Зима	100,00	97,50	97,92	7	89,58	9
Киренский район	90,91	98,18	96,97	8	95,14	1
г. Саянск	93,75	97,50	96,88	9	83,33	19
Заларинский район	100,00	95,26	96,05	10	88,60	10
Куйтунский район	79,17	99,17	95,83	11	86,11	14
Усть-Кутский район	87,50	96,50	95,00	12	90,53	6
г. Усолье-Сибирское	100,00	94,00	95,00	13	74,38	26
Эхирит-Булагатский район	100,00	93,75	94,79	14	86,40	13
Аларский район	100,00	93,64	94,70	15	84,85	16
Ангарский ГО	98,48	93,64	94,44	16	88,13	11
Мамско-Чуйский район	66,67	100,00	94,44	17	91,67	3
Жигаловский район	95,45	93,64	93,94	18	81,82	21

Тайшетский район	50,00	98,00	90,00	19	85,33	15
Чунский район	100,00	87,89	89,91	20	81,58	22
Усть-Удинский район	60,00	94,00	88,33	21	90,00	7
г. Братск	100,00	85,67	88,06	22	80,14	23
Братский район	74,07	90,37	87,65	23	83,33	19
Шелеховский район	100,00	82,00	85,00	24	71,11	30
г. Свирск	100,00	82,00	85,00	25	70,00	32
Нукутский район	50,00	91,43	84,52	26	77,98	24
Качугский район	76,32	84,21	82,89	27	73,25	27
Ольхонский район	50,00	88,75	82,29	28	84,38	17
Черемховский район	55,77	86,54	81,41	29	84,29	18
Нижнеилимский район	96,88	77,50	80,73	30	73,15	28
Зиминский район	100,00	75,00	79,17	31	75,00	25
г. Иркутск	59,77	81,95	78,26	32	70,00	32
Осинский район	73,08	75,38	75,00	33	70,14	31
г. Черемхово	100,00	63,85	69,87	34	64,74	35
Тулунский район	77,78	55,56	59,26	35	66,25	34
Усольский район	100,00	43,50	53,13	36	35,94	40
Слюдянский район	54,17	51,67	52,08	37	52,78	37
Боханский район	93,33	42,67	51,11	38	40,63	38
Балаганский район	100,00	34,44	45,37	39	57,41	36
Баяндаевский район	100,00	16,67	30,56	40	33,33	41
Иркутский район	96,67	11,67	25,83	41	31,39	42
Усть-Илимский район	66,67	11,67	20,83	42	37,50	39

Высокие результаты по направлению «Администрирование деятельности образовательной организации» выявлены в 33 (78,5%) муниципальных образованиях Иркутской области. В целом по направлению в сравнении с 2024 годом наблюдается положительная динамика. Значение показателя 90% и более зафиксировано в 19 муниципальных образованиях (г. Бодайбо и район, г. Тулун, Катангский район, Нижнеудинский район, г. Усть-Илимск, Казачинско-Ленский район, г. Зима, Киренский район, г. Саянск, Заларинский район, Куйтунский район, Усть-Кутский район, г. Усолье-Сибирское, Эхирит-Булагатский район, Аларский район, Ангарский ГО, Мамско-Чуйский район, Жигаловский район, Тайшетский район).

В желтой зоне – пять (12%) муниципалитетов, что на 14% меньше, чем в прошлом году. В красной зоне – четыре (9,5%) муниципалитета. Второй год подряд замыкают рейтинг по направлению с результатом менее 50%: Балаганский, Баяндаевский, Иркутский, Усть-Илимский районы.

4. Анализ результатов по направлению «Управление развитием дошкольной образовательной организации»

Направление «Управление развитием образовательной организации» содержит три критерия:

Соответствие программных документов и локальных актов актуальным требованиям действующего законодательства в области образования (три показателя),

Управление инновационной деятельностью (один показатель),

Управление образовательной средой ДОО (создание кадровых, финансовых, материально-технических, психолого-педагогических и информационно-методических условий) (18 показателей).

Значение показателей рассчитано на основе данных федерального статистического наблюдения № 85-К и регионального мониторинга «Комфортность условий».

Критерий 3.1 «Соответствие программных документов и локальных актов актуальным требованиям действующего законодательства в области образования»:

По показателю 10 «Соответствие образовательной программы дошкольного образования (далее – ОП ДО) нормативным требованиям» максимальное значение показателя достигнуто в 747 дошкольных образовательных организациях, что составило 94,6%. В 43 (5,4%) учреждениях значение показателя нулевое. Нулевое значение обусловлено тем, что часть дошкольных образовательных организаций не актуализировали или не представили ОП ДО, в ряде дошкольных образовательных организаций на сайтах учреждений ОП ДО не представлена.

Показатель 11 «Соотнесение программы развития ДОО с целевым и результативным компонентами ФОП ДО (внесение локальных изменений)» максимальное значение показателя достигнуто в 550 (69,9%) дошкольных образовательных организациях. В 240 (30,4%) учреждениях значение показателя нулевое. Нулевое значение обусловлено тем, что часть дошкольных образовательных организаций не актуализировали ОП ДО. В 2024 году показатель не рассчитывался ввиду отсутствия данных в автоматических информационных системах.

По показателю 12 «Соответствие ВСОКО ДОО результативным и содержательным компонентам ФОП ДО (внесение локальных изменений)» максимальное значение показателя достигнуто в 681 дошкольной образовательной организации, что составило 86,2% от общего количества дошкольных образовательных организаций. В 109 (13,8%) детских садах значение показателя нулевое.

Стоит отметить, что необходимость приведения в соответствие с ФОП ДО Образовательных программ детских садов, а также их Программ развития возникла в 2023 году после вступления в силу Федеральной образовательной программы.

Критерий 3.2 «Управление инновационной деятельностью»:

По показателю 13 «Обеспечены условия для разработки, апробации и внедрения образовательных инициатив и инноваций (инновационные площадки)» максимальное значение показателя достигнуто в 408 (51,7%) дошкольных образовательных организациях, в 382 (48,3%) детских садах значение показателя нулевое. В 2024 году 530 детских садов показали нулевое значение данного показателя, что на 17,5% выше. Стоит отметить, что в трех муниципальных образованиях нет дошкольных образовательных организаций, имеющих статус инновационных площадок (Аларский, Балаганский, Мамско-Чуйский районы), в 2024 году – 11 муниципалитетов, в том числе Аларский и Мамско-Чуйский районы.

Критерий 3.3 «Управление образовательной средой ДОО (создание кадровых, финансовых, материально-технических, психолого-педагогических и информационно-методических условий)».

По показателю 14 «Доля педагогических работников, выполнивших диагностическую работу по оценке профессиональных компетенций, в том числе здоровьесберегающих компетенций, на базовом уровне и выше» максимальное значение достигнуто в 76 (9,6%) образовательных организациях. В 106 (13,4%) детских садах достигнуто среднее значение показателя, а в 608 учреждениях значение показателя – 0 (77%). В 2024 году показатель не рассчитывался.

Распределение дошкольных образовательных организаций в зависимости от достижения пороговых значений показателей, характеризующих кадровое и материально-техническое обеспечение, представлено в таблице 9.

Таблица 9. Распределение дошкольных образовательных организаций в зависимости от достижения пороговых значений показателей

Показатель	Значение показателя в ДОО ниже минимального порогового значения	Значение показателя достигнуто частично в ДОО	Максимальное значение показателя в ДОО
П. 14 «Доля педагогических работников, выполнивших диагностическую работу по оценке профессиональных компетенций, в том числе здоровьесберегающих компетенций, на базовом уровне и выше»	608 (77%)	106 (13,4%)	76 (9,6%)
П. 15 «Доля педагогических работников, имеющих высшую квалификационную категорию»	333 (42,2%)	109 (13,8%)	348 (44,1%)
П. 16 «Доля педагогических работников, имеющих первую квалификационную категорию»	422 (53,4%)	217 (27,5%)	151 (19,1%)
П. 17 «Доля педагогических работников, прошедших аттестацию на квалификацию «педагог-наставник» и «педагог-методист», от общего числа педагогических работников, аттестованных на высшую квалификационную категорию»	773 (97,8%)	17 (2,2%)	-

П. 18 «Доля педагогов, имеющих высшее педагогическое образование, в общей численности педагогических работников в ДОО»	222 (28,1%)	263 (33,3%)	305 (38,6%)
П. 19 «Доля педагогических работников в возрасте до 35 лет (без учета внешних совместителей)»	145 (18,4%)	199 (25,2%)	446 (56,5%)
П. 20 «Доля фактически занятых педагогических ставок в общей доле ставок педагогов»	71 (9%)	255 (32,3%)	464 (58,7%)
П. 21 «Кадровое обеспечение реализации адаптированной образовательной программы (АОП) дошкольного образования» <i>(показатель рассчитывался для 295 ДОО, имеющих группы компенсирующей направленности)</i>	34 (11,5%)	31 (10,5%)	230 (78%)
П. 22 «Кадровое обеспечение реализации адаптированной образовательной программы (АОП) дошкольного образования (*показатель рассчитывается для ДОО, имеющих группы комбинированной направленности, в состав которых входят пять и более детей с ОВЗ)» <i>(показатель рассчитывался для 134 ДОО, имеющих группы комбинированной направленности)</i>	71 (53%)	7 (5,2%)	56 (41,8%)
П. 23 «Доля фактически занятых ставок помощника воспитателя (младшего воспитателя) в общей доле ставок учебно-вспомогательного персонала»	144 (18,2%)	166 (21%)	480 (60,8%)
П. 24 «Коэффициент постоянства кадров в ДОО (формирование кадрового ядра в ДОО)»	326 (41,3%)	464 (58,7%)	-
П. 25 «Доля педагогических работников, прошедших в течение последних трех лет повышение квалификации и (или) профессиональную переподготовку»	195 (24,7%)	595 (75,3%)	-
П. 26 «Доля персональных компьютеров (в том числе ноутбуков и других портативных персональных компьютеров/устройств), имеющих доступ к сети Интернет и используемых при организации образовательного процесса, в расчете на одного педагогического работника»	407 (51,5%)	167 (21,1%)	216 (27,3%)
П. 27 «Количество мультимедийных проекторов в расчете на количество групп старшего дошкольного возраста»	247 (31,3%)	543 (68,7%)	-
П. 28 «Наличие в дошкольной образовательной организации обзорных	215 (27,2%)	575 (72,8%)	-

мультимедийных презентаций о дошкольной образовательной организации, размещенных в сети Интернет»			
П. 29 «Наличие динамики количества пропущенных по болезни детодней по сравнению с предыдущим годом (на основании данных самообследования за два года)»	145 (18,4%)	645 (81,6%)	-
П. 30 «Наличие необходимого технического оснащения для детей с ОВЗ и детей-инвалидов»	279 (35,3%)	511 (64,7%)	-
П. 31 «Наличие групп компенсирующей или комбинированной направленности для детей с ОВЗ и детей-инвалидов» (показатель рассчитывался для 373 ДОО, в списочном составе которых есть дети с ОВЗ, дети-инвалиды)	0 (0%)		373(100%)

Итоговые значения по направлению «Управление развитием дошкольной образовательной организации» представлены в таблице 10.

Таблица 10. Рейтинг муниципальных образований по направлению «Управление развитием дошкольной образовательной организации»

Направление 3 Управление развитием дошкольной образовательной организации							
2025	Критерий 3.1 Соответствие программных документов и локальных актов актуальным требованиям действующего законодательства в области образования	Критерий 3.2. Управление инновационной деятельностью	Критерий 3.3. Управление образовательной средой ДОО (создание кадровых, финансовых, материально-технических, психолого-педагогических и информационно-методических условий)	Итоговое значение по направлению 3 2025	Сводный рейтинг 2025	Итоговое значение по направлению 3 2024	Сводный рейтинг 2024
Максимальное значение в регионе (МО, %)	100,00	100,00	72,12	77,71			
Медианное значение в регионе (МО, %)	83,89	44,16	51,47	55,78		58,53	
г. Черемхово	100,00	84,62	72,12	77,71	1	77,46	1
г. Усть-Илимск	100,00	95,45	64,19	71,27	2	67,12	10
г. Саянск	100,00	100,00	62,31	69,96	3	72,92	2
г. Зима	100,00	50,00	61,29	67,69	4	63,54	11
г. Братск	87,22	73,33	62,05	66,94	5	69,02	5
Эхирит-Булагатский район	90,63	37,50	61,63	66,49	6	62,52	13

Боханский район	98,89	80,00	56,11	65,03	7	61,74	14
Киренский район	100,00	45,45	55,01	63,27	8	61,61	15
Усть-Илимский район	88,89	66,67	56,94	63,09	9	62,63	12
г. Иркутск	91,02	69,53	55,27	62,07	10	67,68	9
г. Усолье-Сибирское	69,33	72,00	59,43	61,64	11	69,62	4
Шелеховский район	80,00	86,67	55,70	60,87	12	67,91	7
Нукутский район	100,00	28,57	52,25	60,61	13	52,58	34
Нижнеудинский район	100,00	66,67	50,22	59,97	14	68,40	6
Нижнеилимский район	88,54	62,50	51,30	58,60	15	58,52	22
Ангарский ГО	68,94	77,27	54,75	58,11	16	61,36	16
Усть-Кутский район	83,33	40,00	52,52	58,03	17	59,78	18
Братский район	91,98	55,56	49,76	57,87	18	57,23	25
Заларинский район	92,98	21,05	49,56	57,05	19	56,07	26
Иркутский район	84,44	13,33	51,77	56,77	20	60,57	17
Куйтунский район	72,22	50,00	52,62	56,19	21	52,72	33
Тайшетский район	100,00	20,00	46,34	55,37	22	59,06	20
г. Свирск	66,67	80,00	51,64	55,32	23	57,26	24
Качугский район	91,23	21,05	47,59	55,18	24	47,10	39
Казачинско-Ленский район	50,00	60,00	56,02	55,07	25	70,85	3
Усть-Удинский район	96,67	20,00	45,56	54,54	26	52,88	32
Зиминский район	83,33	25,00	48,03	53,94	27	52,01	35
г. Тулун	72,73	45,45	49,12	53,23	28	67,78	8
Осинский район	76,92	15,38	48,72	53,10	29	54,55	29
Катангский район	55,56	33,33	52,78	52,69	30	48,15	38
Усольский район	83,33	50,00	45,05	52,13	31	57,60	23
г. Бодайбо и район	97,62	42,86	41,20	51,95	32	55,98	27
Тулунский район	87,04	38,89	42,59	51,08	33	50,19	36
Жигаловский район	48,48	36,36	52,06	50,95	34	54,39	30
Чунский район	80,70	5,26	45,66	50,76	35	54,02	31
Аларский район	69,70	0,00	47,94	50,65	36	49,37	37
Слюдянский район	47,22	58,33	50,85	50,47	37	58,54	21
Балаганский район	51,85	0,00	50,93	49,46	38	59,67	19
Ольхонский район	60,42	12,50	47,32	48,68	38	38,27	42
Черемховский район	57,05	7,69	41,08	43,03	40	55,16	28
Мамско-Чуйский район	72,22	0,00	37,50	43,01	41	43,28	41
Баяндаевский район	38,89	25,00	39,89	39,23	42	44,44	40

По направлению «Управление развитием дошкольной образовательной организации» итоговое среднее значение от 77,71% (зеленая зона) достигнуто в одном муниципальном образовании (г. Черемхово).

По сравнению с 2024 годом по направлению отмечена положительная динамика. В 36 (85,7%) муниципалитетах значение колеблется в диапазоне от 71,27% до 50,47% (желтая зона), что на 19 районов больше, чем в прошлом году.

В пяти (11,9%) муниципалитетах итоговое среднее значение в диапазоне от 49,46% до 39,23% (красная зона). В 2024 году количество муниципальных образований, попавших в красную зону, составляло 26.

Рейтинг по направлению второй год подряд возглавляют г. Черемхово (77,71%) и г. Саянск (69,96%), а также к ним присоединился г. Усть-Илимск (71,27%).

Замыкают рейтинг, также второй год подряд, Черемховский (43,03%), Мамско-Чуйский (43,01%) и Баяндаевский районы (39,23%).

5. Анализ результатов по направлению «Индивидуальные достижения руководителя»

Направление «Индивидуальные достижения руководителя» содержит один критерий:

«Качество управленческой компетенции руководителя ДОО» (Один показатель – «Участие в конкурсах управленческих кадров на муниципальном/региональном/федеральном уровне (участники, лауреаты, призеры, победители)»).

Значение показателя рассчитано на основе данных регионального мониторинга «Комфортность условий». В 2025 году учитывалось участие только руководителей в конкурсах управленческих кадров и профессионального мастерства.

Максимальное значение показателя достигнуто в 43 (5,4%) дошкольных образовательных организациях, руководящие работники которых являются победителями, призерами и лауреатами профессиональных конкурсов. В 37 (4,6%) детских садах руководящие работники – участники конкурсных

мероприятий. Нулевое значение показателя в 710 (47,8%) дошкольных образовательных организациях.

Стоит отметить, что большинство образовательных организаций не предоставили документы, подтверждающие участие в конкурсных мероприятиях, в региональный мониторинг «Комфортность условий».

Рейтинг муниципальных образований по направлению представлен в таблице 11.

Таблица 11. Рейтинг муниципальных образований по направлению «Индивидуальные достижения руководителя»

Направление 4. Индивидуальные достижения руководителя				
2025	Итоговое значение 2025	Сводный рейтинг 2025	Итоговое значение 2024	Сводный рейтинг 2024
Максимальное значение в регионе (МО, %)	76,92		100	
Медианное значение в регионе (МО, %)	0,0	44,17		
г. Черемхово	76,92	1	76,92	8
г. Саянск	75,00	2	87,50	4
Катангский район	33,33	3	25,00	35
Балаганский район	22,22	4 – 5	88,89	3
Баяндаевский район	22,22	4 – 5	8,33	40
г. Иркутск	14,84	6	59,23	16
г. Усолье-Сибирское	14,00	7	77,78	7
Шелеховский район	13,33	8	86,67	5
г. Братск	12,50	9	61,67	14
Ангарский ГО	8,33	10 – 12	41,67	22
Куйтунский район	8,33	10 – 12	78,79	6
Нижнеудинский район	8,33	10 – 12	33,33	28
г. Усть-Илимск	4,55	13	68,18	12
Иркутский район	3,33	14	46,67	21
Заларинский район	2,63	15 – 16	5,26	41
Качугский район	2,63	15 – 16	36,84	25
Аларский район	0,00	17 – 42	100,00	1
Боханский район	0,00	17 – 42	36,84	25
Братский район	0,00	17 – 42	75,00	9
г. Бодайбо и район	0,00	17 – 42	41,67	22
г. Зима	0,00	17 – 42	100,00	1

г. Свирск	0,00	17 – 42	35,71	27
г. Тулун	0,00	17 – 42	50,00	19
Жигаловский район	0,00	17 – 42	59,09	17
Зиминский район	0,00	17 – 42	33,33	28
Казачинско-Ленский район	0,00	17 – 42	56,00	18
Киренский район	0,00	17 – 42	60,00	15
Мамско-Чуйский район	0,00	17 – 42	20,00	36
Нижнеилимский район	0,00	17 – 42	30,00	34
Нукутский район	0,00	17 – 42	40,00	24
Ольхонский район	0,00	17 – 42	72,73	10
Осинский район	0,00	17 – 42	33,33	28
Слюдянский район	0,00	17 – 42	62,50	13
Тайшетский район	0,00	17 – 42	71,43	11
Тулунский район	0,00	17 – 42	0,00	42
Усольский район	0,00	17 – 42	18,18	38
Усть-Илимский район	0,00	17 – 42	31,58	33
Усть-Кутский район	0,00	17 – 42	18,18	38
Усть-Удинский район	0,00	17 – 42	33,33	28
Черемховский район	0,00	17 – 42	50,00	19
Чунский район	0,00	17 – 42	19,23	37
Эхирит-Булагатский район	0,00	17 – 42	33,33	28

Итоговое значение по направлению «Индивидуальные достижения руководителя» колеблется в диапазоне от 76,92% до 0%.

Рейтинг по направлению возглавили два (4,8%) муниципалитета: г. Черемхово (76,92%) и г. Саянск (75%).

В 40 (95,2%) муниципалитетах итоговое среднее значение в диапазоне от 33,33% до 0% (красная зона). Замыкают рейтинг 26 муниципалитетов со значением 0.

6. Анализ результатов по направлению «Развитие кадрового потенциала и управленческих команд дошкольной образовательной организации»

Направление «Развитие кадрового потенциала и управленческих команд дошкольной образовательной организации» содержит один критерий «Отбор лидеров из числа педагогических и руководящих работников дошкольных

образовательных организаций с высоким уровнем трудовой активности, деловой инициативы и компетентности», и в нем два показателя:

«Доля руководящих работников, прошедших в течение трех последних лет повышение квалификации и (или) профессиональную переподготовку по вопросам управления образовательной организацией (обучение управленческих команд»,

«Участие педагогических работников в конкурсах профессионального мастерства «Воспитатель года», «Новая волна», «Мастер педагогических технологий» на муниципальном (лауреаты, призеры, победители) / региональном / федеральном уровнях (участники, лауреаты, призеры, победители)»). Показатель введен в 2025 году.

Значения показателей рассчитаны на основе данных регионального мониторинга «Комфортность условий».

Максимальное значение показателя 33 по повышению квалификации руководящих работников достигнуто в 408 дошкольных образовательных организациях из 790, что составило 51,6%. В 382 (48,4%) учреждениях значение показателя нулевое.

По показателю 34, отражающему участие педагогических работников в конкурсах профессионального мастерства, максимальное значение достигнуто в 250 (31,6%) образовательных организациях, педагогические работники которых являются победителями и призерами конкурсных мероприятий. В 280 (35,4%) учреждениях педагоги приняли участие в конкурсах, а в 260 (32,9%) образовательных организациях значение показателя – 0.

Рейтинг муниципальных образований по направлению представлен в таблице 12.

Таблица 12. Рейтинг муниципальных образований по направлению «Развитие кадрового потенциала и управленческих команд дошкольной образовательной организации»

Направление 5.				
Развитие кадрового потенциала и управленческих команд дошкольной образовательной организации				
2025	Итоговое значение 2025	Сводный рейтинг 2025	Итоговое значение 2024	Сводный рейтинг 2024
Максимальное значение в регионе (МО, %)	91,67		100	
Медианное значение в регионе (МО, %)	50		73,03	
г. Саянск	91,67	1	75,00	18 – 20
г. Бодайбо и район	80,95	2	100,00	1 – 5
г. Черемхово	79,49	3	84,62	10
Шелеховский район	75,56	4 – 5	73,33	21
г. Братск	75,56	4 – 5	81,67	13

Усольский район	66,67	6 – 7	26,32	40
Эхирит-Булагатский район	66,67	6 – 7	87,50	9
Киренский район	66,67	8	100,00	1 – 5
Боханский район	64,44	9	68,75	23
Балаганский район	59,26	10 – 11	55,56	33
Баяндаевский район	59,26	10 – 11	75,00	18 – 20
Тайшетский район	57,33	12	64,00	29
Нижнеилимский район	56,25	13	61,11	31
Нижнеудинский район	55,56	14	66,67	24 – 27
Ангарский ГО	54,55	15 – 16	34,85	39
г. Тулун	54,55	15 – 16	100,00	1 – 5
Осинский район	53,85	17	66,67	24 – 27
г. Иркутск	51,56	18	53,08	34
г. Усть-Илимск	50,00	19 – 23	81,82	12
Зиминский район	50,00	19 – 23	0,00	41 – 42
Усть-Илимский район	50,00	19 – 23	77,27	17
Усть-Кутский район	50,00	19 – 23	80,00	14 – 15
г. Зима	50,00	19 – 23	50,00	35 – 36
г. Усолье-Сибирское	49,33	24	92,59	7
Заларинский район	49,12	25	84,21	11
Черемховский район	42,31	26	100,00	1 – 5
Казачинско-Ленский район	40,00	27	100,00	1 – 5
Куйтунский район	38,89	28	66,67	24 – 27
Чунский район	38,60	29	78,95	16
Усть-Удинский район	36,67	30	60,00	32
Братский район	35,80	31	62,96	30
г. Свирск	33,33	32	0,00	41 – 42
Катангский район	33,33	32	47,37	37
Качугский район	33,33	32	80,00	14 – 15
Жигаловский район	33,33	35	72,73	22
Слюдянский район	30,56	36	50,00	35 – 36
Нукутский район	26,19	37	64,29	28
Аларский район	24,24	38	90,91	8
Мамско-Чуйский район	22,22	39	66,67	24 – 27
Тулунский район	22,22	40	95,00	6
Иркутский район	20,00	41	46,67	38
Ольхонский район	16,67	42	75,00	18 – 20

Итогового среднего значения по направлению «Развитие кадрового потенциала и управленческих команд дошкольной образовательной организации» в диапазоне от 75,56% до 91,67% (зеленая зона) достигли пять (11,9%) муниципалитетов. Возглавил рейтинг г. Саянск с результатом 91,67%.

В желтую зону вошли 18 (42,8%) муниципальных образований. В 19 (45,3%) муниципалитетах итоговое среднее значение колеблется в диапазоне от 49,33% до 16,67% (красная зона).

Общие выводы

Мониторинг является составной частью региональной системы оценки качества образования, связан со всеми направлениями оценки механизмов управления качеством образования Иркутской области, строится на данных, генерируемых региональной системой опросов и мониторингов удовлетворенности системой образования, комфортности условий и цифровизации образования, а также на данных федеральных информационных систем.

Анализ результатов мониторинга по итогам 2025 года определил стартовые позиции руководителей дошкольных образовательных организаций по уровням эффективности деятельности. Высокому уровню эффективности деятельности соответствуют 95 руководителей дошкольных образовательных организаций, что составляет 12% от общего количества участников мониторинга. Более половины участников мониторинга достигли среднего уровня – 599 (75,8%). Низкий уровень показали 96 участников мониторинга (12,2%). В сравнении с 2024 годом доля руководителей с высоким уровнем эффективности деятельности выросла почти на 7%, со средним уровнем эффективности – на 11,6%, а с низким уровнем эффективности – снизилась на 18%.

В регионе два муниципальных образования достигли значения 75% и выше (зеленая зона) – г. Саянск (78,51%) и Черемхово (76,51%). В 2024 году в зеленую зону по итоговым значениям не вошло ни одно муниципальное образование, но г. Саянск был в тройке лидеров, а г. Черемхово на четвертом месте.

В 36 муниципальных образованиях средний процент эффективности деятельности руководителей дошкольных образовательных организаций варьируется от 51,22 до 74,57 (желтая зона), это 85,7% от общего количества муниципальных образований региона.

Улучшили свои позиции в 2025 году Эхирит-Булагатский район (с 15-го на 5-е место рейтинга), Нукутский район (с 30-го на 22-е место), Катангский район (с 32-го на 19-е место), Качугский район (с 38-го на 26-е место). Значительное снижение итоговых позиций показали г. Тулун (с 3-го на 17-е место) и Балаганский район (с 28-го на 39-е место).

В четырех (9,5%) муниципальных образованиях (в порядке убывания итогового значения – Балаганский, Баяндаевский, Слюдянский и Иркутский районы) средний процент эффективности деятельности руководителей дошкольных образовательных организаций 50 и ниже (красная зона). Кроме того, Баяндаевский, Слюдянский и Иркутский районы второй год попадают в красную зону. Дополнительно стоит отметить, что в 2024 году только одно муниципальное образование не достигло 50% значения (Баяндаевский район), тогда как в 2025 году, несмотря на снижение пороговых значений определения уровней эффективности, – четыре муниципалитета.

Наиболее проблемными для муниципальных образований стали следующие показатели:

П14 «Доля педагогических работников, выполнивших диагностическую работу по оценке профессиональных компетенций, в том числе здоровьесберегающих компетенций, на базовом уровне и выше» – в 608 (77%) дошкольных образовательных организациях значение показателя нулевое. Стоит отметить, что на федеральном уровне исследование компетенций педагогов дошкольного образования проводилось только один раз в 2024 году, при этом по запросу муниципальных органов управления образованием в регионе проводится мониторинг профессиональных компетенций педагогических работников ДОО в области реализации здоровьесберегающих технологий в образовательном процессе.

П16 «Доля педагогических работников, имеющих первую квалификационную категорию» – в 422 (53,4%) дошкольных образовательных

организациях значение показателя нулевое. В сравнении с прошлым годом значение показателя почти не изменилось – 462 (57,3%). Следует обратить внимание на повышение квалификации педагогических работников.

В 133 дошкольных образовательных организациях из 29 муниципалитетов отсутствуют педагогические работники, имеющие первую и высшую квалификационные категории:

Качугский район – 15	Заларинский район – 3
Черемховский район – 11	Ольхонский район – 3
Братский район – 10	Усть-Кутский район – 3
Тайшетский район – 9	Жигаловский район – 3
Усть-Удинский район – 8	Ангарский ГО – 2
Иркутский район – 7	Нижнеилимский район – 2
Баяндаевский район – 7	г. Свирск – 2
Боханский район – 6	Мамско-Чуйский район – 2
Чунский район – 6	Куйтунский район – 1
Нукутский район – 6	Катангский район – 1
Тулунский район – 5	г. Братск – 1
Осинский район – 5	Киренский район – 1
Эхирит-Булагатский район – 4	Слюдянский район – 1
Аларский район – 4	Усольский район – 1.
Балаганский район – 4.	

П17 «Доля педагогических работников, прошедших аттестацию на квалификацию «педагог-наставник» и «педагог-методист», от общего числа педагогических работников, аттестованных на высшую квалификационную категорию» – в 773 (97,8%) дошкольных образовательных организациях значение показателя нулевое. Эти категории введены в 2023 году, пока они являются новыми, поэтому требуется планирование работы в данном направлении. Есть незначительная положительная динамика: в 2024 году нулевое значение показателя было в 798 (99%) учреждениях.

П22 «Кадровое обеспечение реализации адаптированной образовательной программы (АОП) дошкольного образования (*показатель рассчитывается для ДОО, имеющих группы комбинированной направленности, в состав которых входят пять и более детей с ОВЗ)» рассчитывается с 2025 года для 134 детских садов. В 71 (53%) дошкольной образовательной организации нулевое значение показателя. Низкое значение показателя обусловлено дефицитом узких специалистов (учителей-логопедов, дефектологов, педагогов-психологов).

П26 «Доля персональных компьютеров (в том числе ноутбуков и других портативных персональных компьютеров/устройств), имеющих доступ к сети Интернет и используемых при организации образовательного процесса, в расчете на одного педагогического работника» в 407 (51,5%) дошкольных организациях нулевое значение показателя, в 167 (21,1) значение достигнуто частично. В Баяндаевском и Тулунском районах этот показатель нулевой во всех организациях.

На снижение общей результативности повлияли результаты направления «Индивидуальные достижения руководителя». В показателе, отражающем участие руководящих работников в конкурсах профессионального мастерства, нулевое значение достигнуто в 710 (89,9%) дошкольных образовательных организациях. Большинство образовательных организаций не предоставили документы, подтверждающие участие в конкурсных мероприятиях, в региональный мониторинг «Комфортность условий».

По итогам мониторинга составлены мониторинговые профили в разрезе муниципальных образований и дошкольных образовательных организаций, они направлены в министерство образования Иркутской области и руководителям муниципальных органов управления образованием.

Таблица 13. Сводный рейтинг муниципальных образований
Иркутской области

2025	Итоговое значение 2025 (%)	Сводный рейтинг МО 2025	Итоговое значение 2024 (%)	Сводный рейтинг МО 2024
Максимальное значение в регионе (МО, %)	78,51		78,72	
Медианное значение в регионе (МО, %)	62,89		62,52	
г. Саянск	78,51	1	76,06	2
г. Черемхово	76,51	2	74,93	4
г. Усть-Илимск	74,57	3	78,72	1
г. Зима	72,17	4	73,33	6
Эхирит-Булагатский район	71,96	5	68,02	15
г. Братск	71,43	6	72,45	7
Киренский район	70,45	7	72,43	8
Нижнеудинский район	68,37	8	73,69	5
г. Усолье-Сибирское	67,84	9	71,25	9
Шелеховский район	66,65	10	69,59	11
Ангарский ГО	66,14	11	70,19	10
Заларинский район	65,16	12	63,78	20
Усть-Кутский район	65,10	13	68,43	13
г. Иркутск	64,76	14	68,18	14
г. Бодайбо и район	64,57	15	65,92	17
Куйтунский район	64,47	16	61,86	23
г. Тулун	63,66	17	75,66	3
Казачинско-Ленский район	63,59	18	69,38	12
Катангский район	63,33	19	57,95	32
Тайшетский район	62,95	20	66,86	16
Братский район	62,93	21	64,39	19
Нукутский район	62,85	22	59,36	30
Нижнеилимский район	62,72	23	61,76	24
г. Свирск	60,55	24	63,09	21
Усть-Удинский район	60,20	25	61,95	22
Качугский район	60,11	26	54,85	38
Жигаловский район	59,81	27	61,54	25
Боханский район	59,62	28	57,04	34
Аларский район	59,44	29	60,79	27
Зиминский район	59,37	30	60,07	29
Чунский район	58,83	31	60,86	26
Осинский район	58,00	32	59,22	31
Ольхонский район	54,80	33	64,65	18
Мамско-Чуйский район	54,00	34	57,58	33
Усольский район	52,93	35	53,05	40
Черемховский район	52,62	36	55,88	36

Усть-Илимский район	51,51	37	55,75	37
Тулунский район	51,22	38	54,09	39
Балаганский район	49,56	39	60,35	28
Баяндаевский район	49,56	39	36,93	42
Слюдянский район	49,54	41	55,91	35
Иркутский район	46,43	42	52,61	41

Данные, полученные в ходе мониторинга, являются информационной основой для принятия управленческих решений по повышению качества деятельности руководителей дошкольных образовательных организаций региона, позволяют определить руководителей с высокой эффективностью деятельности с целью распространения лучших практик, помогают выявлять управленческие проблемы и профессиональные дефициты.

Результаты мониторинга являются доступными для использования субъектами региональной системы образования: министерством образования Иркутской области, руководителями муниципальных образований, администрацией образовательной организации, организациями, заинтересованными в повышении эффективности деятельности руководителей дошкольных образовательных организаций и качества образования в целом.